

La rentrée ...



Philippe Schaar

Sommaire

C'est la rentrée ...	2
Décès de Sylvie Lefort, élue de quartier	2
Le Forum des Associations	2
Les Samedi de l'UHQB	2
Le Repas de Quartier	2
Le Courseton : une belle dernière édition	3
Du pain et des jeux ... (des jeux, surtout)	3
Des nouveaux logements aux Béalières	4
Chemin de Bérivière	4
Avenue du Granier	5
Retour vers le futur : la St Jean	6
Coup de gueule !	7
Un peu de poésie dans ce monde de brutes	7
Les activités	8

La guitare	8
L'entretien musculaire	8
Environnement	9
Stationnement : la « bonne » blague !	9
Travaux	10
La Bibliothèque	12
Agenda	13
Petites annonces	13
Du côté de l'école	14
Le Courseton	14
Rochasson	15
Comment les CM2 voient-ils leur école ?	15
Le Béalien futé	16

C'est la rentrée ...

Décès de Sylvie Lefort, élue de quartier

Pour beaucoup d'entre nous, cela a été la mauvaise nouvelle de cette fin d'été : Sylvie Lefort, élue de quartier des Béalières, avec T. Féret, est décédée au mois d'août.

Au cours des six années où elle a été élue, elle a, par sa présence et ses interventions, marqué son intérêt pour la restauration du quartier des Béalières. En elle, l'UHQB avait trouvé un interlocuteur de choix. Son remplacement ne sera pas chose aisée.

Le Forum des Associations

Comme chaque année, le Forum des Associations est l'occasion de rencontrer nos adhérents, qu'ils pratiquent ou non une activité au sein de l'UHQB.



L'affluence a été assez soutenue, tout au long de cette journée du samedi 8 septembre, même si certaines activités ont eu un peu de mal à trouver leur public (on en reparle page 8).

Les Samedi de l'UHQB

Le Conseil d'Administration de l'UHQB a décidé de poursuivre cette année encore les Samedi de l'UHQB. Le samedi, entre 11h et 12h30 (sauf pendant les vacances ou les longs week-ends), vous êtes attendus au local de l'UHQB, rue Chenevière, pour partager un thé, un café, l'apéritif. C'est le bon endroit pour rencontrer les membres du Conseil d'Administration de l'UHQB et discuter avec eux des sujets qui vous intéressent.

Le Repas de Quartier

Mystère et boule de gomme : il faisait beau, cela sentait bon le sable chaud (heu, non, on s'égare là), et pourtant, pour la première fois depuis bien longtemps, la Place des Tuileaux n'a pas été occupée entièrement par les tables du repas de quartier.



Hé bien les absents ont eu tort ! A en juger par les photos qui ont été prises à cette occasion, l'ambiance a été conforme à celle des autres éditions. Il semble utile de préciser, comme chaque année, que ce repas est ouvert à TOUS les habitants du quartier (et même à celles et ceux qui l'ont quitté). Pas besoin d'être adhérent : nouveaux arrivants ou pas, jeunes ou vieux, il suffit juste d'avoir envie de rencontrer des nouvelles ou des anciennes têtes, de partager un plat, en bref de passer un bon moment ensemble.



Le Courseton : une belle dernière édition



En plus d'être un événement sportif pour les élèves de l'école élémentaire, le Courseton est une occasion unique donnée aux parents de se retrouver un samedi matin à l'école. Indéniablement, c'est un moment fort de la vie du quartier, il marque les esprits des enfants. Et pourtant, à cause de l'arrêt des cours le samedi matin, nous ne vivons plus ce moment particulier, cette ambiance à la fois bonne enfant et tendue, les uns pensant à prendre du plaisir, les autres plus concentrés sur « leur » course.

Comme chaque fois, le Courseton s'est terminé par un goûter et par la proclamation des résultats. Encore des guépards et autres antilopes au programme. Cela fera de beaux souvenirs ...



Du pain et des jeux ... (des jeux, surtout)



C'est tout ce qu'il reste du jeu « l'araignée », situé sur Béal 3 (le nom officiel étant le « pyracorde »). Il ne s'agit, normalement, que d'une dépose temporaire, le temps que le jeu soit remis aux normes. Entre les changements de normes de sécurité, de plus en plus exigeantes, et les raisons moins avouables de nuisances sonores, le nombre de jeux encore en service sur les Béalières a fortement diminué ces dernières années. Cela a la double conséquence de réduire l'offre sur le quartier et de concentrer une grosse affluence sur

les jeux encore présents. Petit retour sur quelques aires de jeux aux fortunes diverses :

Situé à proximité du gymnase de Béal 3, cette aire de jeux abritait 2 balançoires, 2 chevaux à bascule, un bac à sable et un jeu en bois. Au fil des ans, tout cela a disparu.

Il ne reste plus que deux bancs



Ici, on trouvait un tourniquet, mais il avait le mauvais goût d'attirer des jeunes du quartier.

Il a été enlevé pour permettre un retour au calme, mais tout devait être fait pour en mettre un ailleurs, dans un endroit moins sensible.



Ici, à la demande des assistantes maternelles, l'ancienne aire de jeux a été refaite et rééquipée d'un jeu.



Une belle barrière, un banc, vestiges d'un jeu situé près de l'école des Béalières.

En plus de la vétusté des jeux, cette aire souffrait de sa proximité avec celle des écoles.



Plus de balançoires. Officiellement, c'est parce que cette aire est trop à l'ombre. Officieusement, c'est parce qu'elle est située à proximité de logements, et cela dérange !

Une étude est en cours pour trouver un emplacement mieux situé



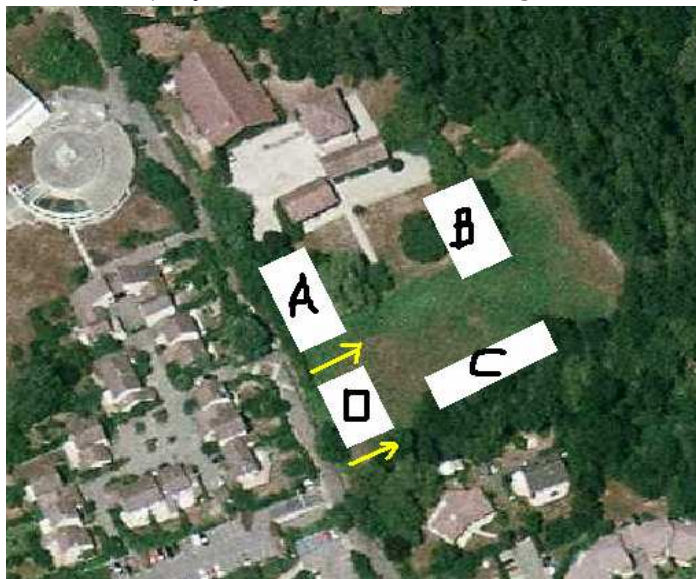
Des nouveaux logements aux Béalières

Chemin de Bérivière

Le promoteur immobilier Urbiparc a présenté le 2 octobre, son projet de construction de logements sur un terrain situé dans le haut du chemin de Bérivière, face à la place des Tilleuls.

Il s'agit d'un ensemble de 44 logements, dont 9 en « social » (D sur le schéma) sous l'égide de l'OPAC 38, réparti en 4 ilots sur une superficie de 7500m², qui devrait voir le jour d'ici mi 2009.

Les logements A, B et D sont des R+2 (ie RdC + 2 étages). Les logements C se composent de 3 grappes de bâtiments et maison de ville, en R+1.



	Shon (m ²)	Logements
Urbiparc (A+B+C)	3100	35
OPAC 38 (D)	744	9
	3844	44

Ces logements devraient être rattachés au quartier des Béalières. Ce qui peut être une bonne nouvelle pour l'école et les commerces de proximité.

Les parkings (99 places au total) sont situés pour partie sous les bâtiments (53 places) et pour partie en surface. Deux entrées permettront d'accéder à ces logements (flèches) : une pour les logements OPAC et une pour les autres logements.

Le promoteur espère que le tarif au m² ne dépassera pas les 5000 €, et le début des travaux est prévu fin 2008 pour une durée de 18 mois.

Laissons de côté la partie immobilière sur laquelle il ne sert à rien de s'étendre pour aborder quelques questionnements qui impactent de près ou de loin les riverains et/ou les habitants du quartier.

Sécurité par rapport à la circulation sur le Chemin de Bérivière

- Durant les travaux, des camions vont emprunter cette voirie. Or elle ne permet pas des croisements avec ce type d'engins. Comment sera régulé ce trafic de camions, notamment aux heures de pointes ?

L'état de la chaussée, déjà passablement dégradée, ne fera qu'empirer avec les passages des camions. Certes, il paraît raisonnable de penser qu'une réfection de la voirie sera effectuée à l'issue des travaux (2009 ?) mais en attendant ?

Par la suite, l'augmentation du nombre d'habitants sur ce secteur (+10%) générera une augmentation de la circulation (+10% ou plus ?) sur une voirie non dimensionnée pour un tel trafic.

Ne peut-on craindre que le ruisseau, courant le long du chemin, ne soit recouvert pour augmenter la largeur de la voirie ?

- L'accès se fera toujours par le bas du chemin de Bérivière, nous a-t-on affirmé. A ce jour, il n'est donc pas prévu d'ouvrir le haut sur l'avenue des sept Laux, ce qui rendrait « traversant » le quartier.

Reste le problème de la borne (en « panne » plusieurs mois par an) située en haut du chemin : nombre de véhicules n'appartenant pas au quartier, empruntent cette voirie, notamment le matin, pour éviter de passer par l'avenue du Taillefer encombrée ou saturée. De façon rarissime, ces véhicules respectent les limitations de vitesse et encore moins si ce sont des 4x4 qui se moquent des ralentisseurs ! Ceci pose un problème de sécurité pour les enfants se rendant à l'école, qui ne devrait pas décroître l'augmentation du trafic !

Eaux / Infiltration / Ruissellement



L'imperméabilisation d'un terrain initialement agricole, pour construire des logements et des parkings, pose la question de l'écoulement des eaux de pluie et de ruissellement. En effet, comment s'effectuera l'évacuation des eaux de cette parcelle au regard des habitats sous-jacents ?

Une réponse nous a été donnée : la végétalisation du secteur devrait en absorber une partie. Ensuite les eaux pluviales seront filtrées et redirigées vers un bassin de tamponnement (où est-il situé ? quelles est sa capacité ?). Enfin l'évacuation se fera par le routoir et le ruisseau. Arriveront-ils à absorber les trop-pleins ?

Le diamètre de la buse du ruisseau au croisement chemin de Bérivière / Passage de la Grande Traverse a été augmenté cet été (voir page 11), afin de limiter (ou d'éviter ?) les inondations en cas de forte pluviométrie. Est-ce que cela sera suffisant ?

Végétation

La haie actuelle, arborée et diversifiée au niveau des essences végétales, située le long du chemin de Bérivière sera supprimée lors des travaux. Une autre haie devrait être replantée à l'issue des travaux dans les 5m libres entre le chemin et les immeubles. Quelle sera la diversité végétale offerte par cette haie ? Quelle en sera la hauteur ? Quelle sera la vue, actuellement végétale, offerte aux riverains en vis-à-vis à l'issue des travaux ?

- Uap :** zone à caractère patrimonial (demeures patrimoniales)
Ue : zone de logements collectifs
N : zone naturelle
 : espaces boisés classés (EBC)
 : principe de voie piétonne avec débouchés à prendre en compte dans les projets d'aménagement (tracé non obligatoire)

Extrait de la carte et des légendes du PLU de Meylan (2006)



Accès piéton

- Un accès piéton est prévu entre les bâtiments A et D qui permettrait une liaison entre le chemin de Bérivière et la coulée verte mitoyenne à ces constructions. Le PLU (Plan Local d'Urbanisme) ne semble pas protéger suffisamment ce principe de voie piétonne puisque d'une part, son zonage (voir ci-dessus) prévoyait deux tracés sur ce secteur et il n'en reste plus qu'un et que d'autre part le tracé n'est pas obligatoire. Quelle assurance a-t-on que cet accès ne finisse pas comme celui de la résidence St Murry, qui est devenu, au fil des clôtures ceinturant le secteur, totalement inaccessible ?
- Les 5 à 6m situés entre les constructions et les EBC (au sud et à l'est) et un routoir classé (au sud) seront-ils suffisants pour leur préservation ?

Thierry Lubineau

Avenue du Granier

Les travaux ont maintenant commencé depuis un certain temps : l'hôtel « Les Relais Bleus » a été démoli, et, à la place, va se construire le « City Lodge », dont il est difficile, aujourd'hui, de dire de quels types de logements il s'agit. Sur le site du promoteur, on apprend qu'il s'agit d'un programme de 43 logements, du studio au T3. Sont-ils destinés à du logement temporaire, à de l'habitat traditionnel ? La livraison est prévue au deuxième trimestre 2009. D'ici là, nous en saurons peut-être plus.



Les logements, tels qu'ils devraient être livrés



Le chantier, aujourd'hui

Retour vers le futur : la St Jean



Les délais de parution du Béalien nous obligent souvent à faire le compte rendu de la St Jean alors que cet événement est déjà un peu loin dans les mémoires.



L'édition 2007 a été l'occasion pour un certain nombre de nouveaux venus, bien épaulés par les « anciens », de se jeter dans le grand bain de l'organisation et l'animation de la St Jean, en marquant une certaine rupture par rapport aux précédentes éditions : cette année, ni frites ni merguez ! Arrgh ! En fait, à part pour quelques indécrottables comme votre serviteur, pas de grosse frustration. Reconnaissons aussi que les frites et les merguez, ce n'est pas rien en matière d'organisation, alors, l'an prochain, peut-être ?

Sinon, cette année encore, l'association Coopération Décentralisée et Citoyenneté a tenu un stand et organisé un concours de dessin, sur le thème « Poubelle Ma Belle », en lien avec l'action en cours depuis plusieurs années avec la commune 1 de Bamako, au Mali.

Voici les dessins qui ont été primés par le jury :



Enfin, Alpes Auto Partage, dont nous vous avons déjà parlé à plusieurs reprises, a profité de l'occasion pour faire un peu de publicité à ce système qui pourrait, si le nombre de personnes intéressées est suffisant, être disponible aux Béalières.

La soirée s'est terminée autour du feu, vers minuit, au rythme de la musique proposée par un DJ. Comme on dit dans ce cas-là, de bien belles images que l'on aimerait voir plus souvent ! A l'an prochain, donc.



Coup de gueule !

Wouaaaaahhh, ça fait mal !

J'ai pas aimé, mais pas du tout aimé la bestialité grotesque, le frontal paléolithique du sport à la Nicolas Laporte qui a été offert en pâture. Pour marcher au pas, disait Einstein, il n'y pas besoin de cerveau, une moelle épinière suffit.

J'ai souvent pensé au "petit" Jean Gachassin, à ses 161 cm et ses 62 kg de génie, de finesse, d'amour du jeu, de respect de son corps, de malice intuitive. Lui qui riait quand il se faisait applaudir par ses adversaires à la fin de ses chevauches fantastiques. Il savait utiliser tout à la fois ses poumons, ses jambes, son cerveau gauche ~~et~~ son cerveau droit. C'est vrai que, lorsqu'il avait gagné le grand chelem...c'était en 1968 !

Dites-moi si je me trompe, mais je n'ai pas vu un seul joueur un seul instant dans le plaisir ...de jouer. Pauvres de nous ! Panem et circenses ... Sarpoléon a trouvé le ministre des sports qui lui convient ! Si vous ne comprenez pas, au moins ne riez pas, disait Giani Esposito. Je crois bien que ce soir le clown est mort définitivement.

Bon ceci dit, le clown va se taire. L'avis du papy rugby nostalgique ... ne regarde que moi et quelques Roger Couderc en détresse. A l'époque, les petits ne déplaçaient pas les montagnes, car on leur avait appris à les contourner ! Tiens à propos de Roger Couderc, j'ai vu l'été dernier qu'il avait sa rue à Souillac. Elle donne sur le GR6. Ça m'a fait plaisir ! Allez les papys !

Quant à Guy Môquet, dont on a évoqué si honteusement la mémoire pour surmotiver les néo-gladiateurs qui avaient besoin d'adrénaline pour entrer dans la pseudo arène, j'en suis plus que malade. Ma carte d'identité en a rougi. Si la famille Môquet ou bien le PC ou bien l'ANACR portent plainte pour diffamation ou malversation, je me porte partie civile et je m'engage à faire signer cent mille pétitions de soutien. Voir ci-dessous la lettre qui a été lue aux joueurs. Que notre tête se couvre de cendres !!!!!.

André Weill

La dernière lettre de Guy Môquet, lettre qui a été lue aux joueurs de l'équipe de France de rugby !

« Ma petite maman chérie, mon tout petit frère adoré, mon petit papa aimé, je vais mourir ! Ce que je vous demande, toi, en particulier ma petite maman, c'est d'être courageuse. Je le suis et je veux l'être autant que ceux qui sont passés avant moi. Certes, j'aurais voulu vivre. Mais ce que je souhaite de tout mon cœur, c'est que ma mort serve à quelque chose. Je n'ai pas eu le temps d'embrasser Jean. J'ai embrassé mes deux frères Roger et Rino. Quant au véritable je ne peux le faire hélas ! Dix-sept ans et demi, ma vie a été courte, je n'ai aucun regret, si ce n'est de vous quitter tous. [...] Courage ! Votre Guy qui vous aime. »

Un peu de poésie dans ce monde de brutes

Tristes tropiques



Tout là-bas, dans le soir des fabuleux tropiques,
Une soie de mousson empourpre le couchant
Et les couleurs s'unissent en des combats épiques
Illuminant la mer d'émeraude et d'argent.
Une écharpe d'oiseaux s'envole sur les champs
Et, remplissant le ciel qu'ils peuplent de leur chant,
Ils plongent tels des flèches qui blessent l'océan



Objets de rêves au cœur d'esprits civilisés,
Ces îles de palmiers courbés sous l'alizé,
Avec leurs chaudes pluies et leurs volcans fumants,
Ignorent encore les drames que l'histoire leur tend.
Tandis qu'à leur bâbord des amiraux moissonnent,
Pour la gloire des lys, des royaumes de sang

Jacques Chabuel (avril 2005)



Fleurs en fête

Fleurs en fête
Fête des fleurs
Joie des couleurs et des senteurs
Jours de bonheur, soirs de malheur
Pour elles, c'est toujours l'heure...

Cœur de soubrette
Ou port de reine
Fleurs de gala, simples fleurettes,
Elles sont toujours souveraines.

Elles parlent le langage
Connu jadis des sages
Pour qui l'honneur n'était qu'un leurre
Si n'entouré de quelques fleurs...

Fleurs en fête
Fête des fleurs
Pour elles c'est toujours l'heure...

Jacques Chabuel (2003)

Les activités

Du changement dans la continuité ! Voilà un slogan qui résume assez bien la situation des activités proposées par l'UHQB. La continuité, c'est que, globalement, les activités proposées pour cette saison sont quasiment les mêmes que celles de l'an dernier. Le changement, c'est que deux nouveaux professeurs nous ont rejoints.

La guitare

Le cours de guitare, après des débuts un peu difficile, avait, trouvé son rythme de croisière ces dernières années. Michel DiVincenzo, le professeur, était connu et reconnu par tous, bien au-delà de Meylan. Mais, patatras, voilà qu'en mai dernier, il nous apprend qu'il quitte la région Grenobloise pour s'installer près de Bordeaux (belle région vinicole, au demeurant).



Pour ne rien vous cacher, les espoirs étaient minces de trouver un remplaçant avant la reprise des cours et l'ambiance était un peu triste lors du traditionnel pot de fin de saison, au local des Archives en juin dernier. Pourtant, grâce à la ténacité de Pascal et de Christophe, et à une petite annonce, l'UHQB a trouvé un remplaçant à Michel.

Il s'agit de Sylvain Rebillat, jeune professeur diplômé du "Music Academy International" de Nancy. Sylvain enseigne la guitare depuis 6 ans. Il a mis en place des ateliers spécialisés pour les élèves et organisé des "master class" avec les guitaristes de quelques chanteurs de renom. En dehors de l'enseignement, Sylvain a créé un groupe de rock et composé des musiques de courts métrages, de spots publicitaires et de film. Il a aussi accompagné des chanteurs pour l'enregistrement d'un disque ou les concerts d'un festival.

Sylvain anime depuis le 2 octobre nos quatre cours collectifs (2 cours le mardi et 2 cours le mercredi) de 4 à 5 élèves chacun.

L'entretien musculaire

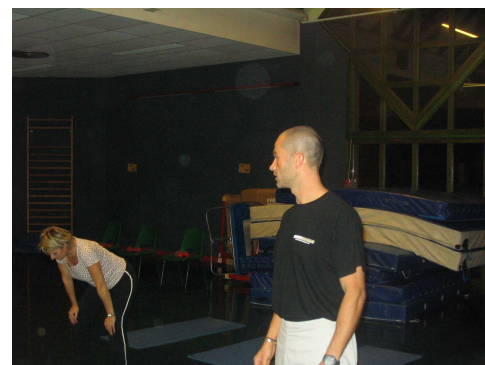


Cette année, un seul cours d'entretien musculaire, le lundi de 19h45 à 20h45. Il y a actuellement 25 inscrits, et les deux premières séances ont reçu un accueil favorable de la part des participants qui enchaînent successivement un travail sur différents ateliers.

Cette nouvelle formule est due à l'arrivée d'un nouveau professeur. Liliane, qui animait les cours il y a deux ans, n'a pas souhaité continuer, faute de disponibilité. Claire, qui était présente l'an dernier, et dont le cours était très apprécié, a préféré ne pas poursuivre

avec l'UHQB car ayant obtenu son diplôme elle a trouvé des postes mieux rémunérés dans des salles de fitness.

Le nouveau venu, c'est Patrice Belhadef. Avec Cyril, ils proposent un service de « remise en forme » à domicile (Home Trainer), et animent une activité Fitness au sein de l'association inovallée sports. Patrice est Diplômé des Universités des Sports de Grenoble, Dijon et Lille (Bac+5), il pratique le coaching à domicile depuis 5 années maintenant. Ses 12 ans d'expérience en tant que préparateur physique dans le milieu sportif grenoblois lui permettent de s'adapter aux différents profils et attentes des personnes qu'il rencontre.



Environnement

Stationnement : la « bonne » blague !

Faut-il en rire ? Le Béalien n° 107, dans un article intitulé « *Stationnement : avant la sanction, la sensibilisation* », annonçait le début d'une campagne d'information concernant le stationnement. Cette campagne avait été préparée par les élus et l'UHQB, et devait être précédée de travaux d'aménagement sur le quartier, mais surtout de la prise d'un arrêté municipal précisant les règles de stationnement sur le quartier et qui devait permettre de faciliter la tâche de la police municipale dans sa mission d'information puis de « répression ».

Alors, pourquoi ce titre provocateur ? Parce que mardi 9 octobre, lors de la rencontre entre Mme Tardy, son équipe et les habitants, au cours d'une discussion « animée » sur les problèmes de stationnement, l'UHQB n'a pas eu confirmation que cet arrêté serait pris. En fait, nous n'avons pas eu de réponse ! Et nous avons également appris que la campagne de

sensibilisation reposait, un peu, sur la police municipale et beaucoup sur les épaules de l'élu de quartier, M. Féret. L'idée de départ était même que l'UHQB (les membres du Conseil d'Administration) soit également mise à contribution pour la pose des « avertissements ».

Au final, comme c'est la règle depuis que ce quartier existe, la municipalité compte sur « le sens civique » des habitants, sens civique qui se manifestera, entre autre, par l'utilisation exclusive des garages pour y garer les véhicules.

Malgré ce qu'affirme la police municipal, à savoir que les contrevenants sont verbalisés, on voit bien que la situation actuelle risque de durer encore et toujours d'autant plus que certaines mesures prises en prévision de la campagne ont aggravé les problèmes.

En voici un bref inventaire¹.

 <p>Ce poteau devait être déplacé de façon à faciliter le stationnement de 2 véhicules. Après réflexion, les services techniques ont renoncé.</p> <p>Rue Chenevière</p>	 <p>Les poteaux empêchent les véhicules de stationner le long du mur</p> <p>Les véhicules se garent de l'autre côté (et devant le plan du quartier), rendant les croisements parfois très délicats.</p> <p>Rue Chenevière</p>
--	--

 <p>Les pierres qui longeaient la haie ont été supprimées, ce qui facilite le croisement des véhicules, Cela rend possible le stationnement « sauvage »</p> <p>Rue Chenevière</p>	 <p>La deuxième pierre a été remplacée par un poteau. Pourtant les véhicules se garent toujours.</p> <p>Rue Chenevière</p>
---	---

 <p>La pierre a été remplacée par un poteau. Pourtant les véhicules se garent toujours, et c'est encore plus gênant.</p> <p>Rue Chenevière</p>	 <p>Une pierre a été supprimée, mais la place ainsi libérée n'a pas été matérialisée. Le stationnement y est encore gênant.</p> <p>Rue Chenevière</p>
--	---

	<p>😞 La place de stationnement (sauvage), devait être matérialisée.</p> <p>Rue Chenevière</p>		<p>😞 Deux places créées, mais dans un style différent des places existantes.</p> <p>Place du Saule</p>
--	---	--	--

<p>😊 Deux places ont été créées, qui plus est en respectant le styles des places existantes (cela est dû à une forte mobilisation des habitants).</p> <p>Rue Stella Montis</p>			<p>😊 Ajout d'une pierre, qui empêche le stationnement et l'accès à la Coulée Verte.</p> <p>Rue Stella Montis</p>
--	---	--	--

	<p>😞 Pierres à supprimer, pour libérer une place.</p> <p>Rue St Vincent</p>		<p>😊 Matérialisation de 4 places qui, de « sauvages », deviennent « officielles ».</p> <p>Porte La Tine</p>
--	---	--	---

<p>😊 La pierre a été remplacée par un poteau. Cela empêche le stationnement et dégage le passage piéton.</p> <p>Passage du Père Cohard</p>		<p>😊 Un caillou a été ajouté, pour empêcher le stationnement.</p> <p>Passage du Père Cohard</p>	
--	---	---	---

	<p>😊 L'ancien lieu de stockage des poubelles a été reconverti en place de stationnement.</p> <p>Rue des Lavandières</p>
--	---

¹ Sur les photos, figurent des véhicules qui se trouvaient là par hasard. Il ne s'agit pas, ici, de les présenter comme des véhicules en infraction.

Travaux

Il s'en est fallu de peu pour que la rentrée scolaire se fasse dans des conditions difficiles. De gros travaux ont été entrepris cet été, qui concernaient le système de chauffage. Ils ont nécessité la dépose (temporaire) des pavés de la **cour de l'école**, côté Maison de la Clairière, et ont occasionnés quelques dégâts supplémentaires sur le Routoir (on en voit les traces sur la photo ci-contre).

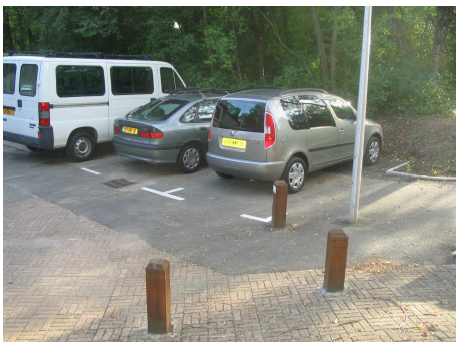
Lors de la Réunion du 9 octobre, il nous a été dit que les travaux de réfection du Routoir (à l'identique de ce qui existe aujourd'hui), devraient démarrer à partir du 22 octobre.



En plus de l'achèvement des places de parking, la **Place du Saule** a fait l'objet de travaux de remplacement des poteaux en bois qui bordent le Saule.

Cette opération avait fait l'objet d'une discussion

houleuse entre l'UHQB, les élus et les services techniques, lors de la tournée de quartier du mois de juin. Le sujet de la polémique : la taille des poteaux. Celle-ci génère de très nombreux problèmes de carrosserie sur les véhicules qui stationnent, du fait de leur « invisibilité » lors des marches arrière. D'après les élus, il était indispensable de conserver une taille identique pour tous les poteaux (le remplacement se faisant en plusieurs étapes). Argument difficile à accepter quand, dans le même temps et à quelques mètres de là, les nouvelles places de parking sont réalisées dans un style complètement différent ces places existantes. Le plus drôle (décidément, on rit beaucoup ces temps-ci), c'est que les fameux poteaux « bas » sont en réalité des poteaux « hauts » que les services techniques coupent avant de les sceller !



n'ont fait l'objet d'aucune discussion entre les services techniques et l'UHQB. On aurait gagné du temps et de l'argent.

----- 0 -----

Est-ce en prévision de la construction de nouveaux logements ? En tout cas, la buse qui permet à l'eau de traverser le Passage de la Grande Traverse, le long du Chemin de Bérivière, a été remplacée et, le moins que l'on puisse dire, est que l'on a « vu grand » !



Toujours dans le domaine du traitement des eaux pluviales, des travaux importants ont été réalisés sur une conduite qui passe sous le kiosque du Passage de la Teille. Lors des dernières pluies importantes, l'eau avait débordé, inondant une bonne partie de la chaussée.



----- 0 -----



Même si cela n'a pas été fait lors des précédentes opérations du même genre, le Béalien signale que la liste des copropriétés en cours de ravalement s'allonge, et, c'est une première, dans cette liste figure un groupe d'immeubles gérés par un bailleur social (Pluralis). Il est prévu qu'un groupe d'immeubles de l'OPAC 38 entame des travaux similaires en 2008. Pourvu que cela dure !



De récents travaux d'entretien, dans le bas de la Coulée Verte, ont à nouveau occasionné des dégradations au passage piéton, pourtant refait à neuf il y a bientôt un an.

Parce que le terrain est « privé », la partie goudronnée n'est pas suffisante pour des véhicules importants qui roulent

et dégradent la bordure. Rappelons que ces travaux

Philippe Schaar

Si vous désirez rejoindre ou soutenir l'action de l'UHQB, rien de plus facile. Complétez le bulletin ci-joint, et renvoyez-le (ou déposez le) avec le chèque de règlement (à l'ordre de UHQB) à : **UHQB, Maison de la Clairière, 9 le Routoir, 38240 Meylan.** Joignez un timbre pour recevoir votre carte d'adhérent en confirmation.

Bulletin d'adhésion familial à l'UHQB - saison 2007 / 2008

Valable à partir de septembre 2007. Doit être accompagné d'un chèque de 10 € à l'ordre de l'UHQB.

Nom _____ Prénom _____

Adresse _____

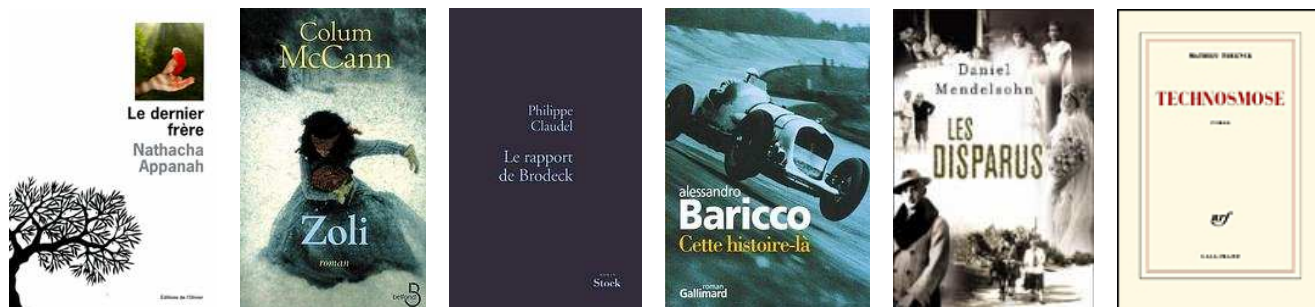
Code postal _____ Ville _____ Téléphone _____

La Bibliothèque

À trop écouter les journalistes au mois de juillet, on aurait pu croire que l'été est la seule période sereine, propice à la lecture. Le reste de l'année, vous savez, on court, ou plutôt on file, on est très bouge-bouge, on cuisine, on se téléphone, on va chez le dentiste. Quand on a fini on sort le chien, on rate le bus, on déménage, on a rendez-vous, on achète quatre packs d'eau, on regarde la météo, on décharge la voiture... Bon, à ceux qui font le pari qu'il nous reste encore un peu de temps après tout ça, ceux qui n'ont pas envie d'attendre l'été prochain pour souffler un peu, nous donnons rendez-vous dans les bibliothèques pour découvrir quelques très bons auteurs et partager avec nous une poignée de bons moments.

Rentrée littéraire

L'édition française envoie 727 auteurs au front, cette année. Derrière ce chiffre aberrant, on peut encore lire quelques bons livres. Vous trouverez une soixantaine de titres à Meylan, sélectionnés avec soin pour mieux vous épargner histoires somnifères et autres poisons littéraires.



Lire en fête : Sauvez l'Île Insolite

www.lireenfeteinsolite.fr

Artistes, joueurs, observateurs, l'Île Insolite a besoin de votre soutien. Le banal menace de l'engloutir et seuls vos talents pourront la sauver.

Le principe ? Envoyez par courrier, par courriel ou déposez dans les bibliothèques vos créations inspirées par l'I.N.S.O.L.I.T.E. Vos textes, vos sons, vos images, viendront peu à peu enrichir le site.

Vous manquez d'inspiration ? Découvrez la nature insolite au C.I.N.E. dimanche 21 octobre ou les Arts plastiques à Horizons. Envie d'une fête insolite ? Rendez-vous à la bibliothèque des Béalières vendredi 26 octobre à partir de 19h. Au programme : musique, ateliers d'écriture, slam, lectures et bien sûr un buffet insolite. Les cuisiniers imaginatifs sont invités à participer.

Pour plus d'informations : www.lireenfeteinsolite.fr ou contactez les bibliothèques au 04 76 90 79 60.

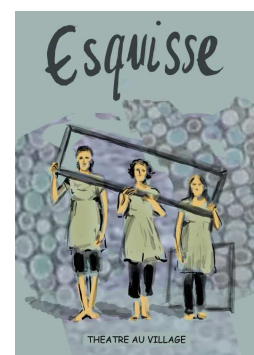
Nos partenaires : Bibliothèques de Meylan ; Horizons ; Cine ; Cybercentre ; CEMVM ; Atelier d'écriture de Monique Roche (Union de quartier du Haut-Meylan)

Théâtre à la bibliothèque

« Il en est de la beauté comme il en est de l'amour, ce sont des mots que nous employons constamment. La beauté est-elle dans le regard ou dans la chose regardée ? ».

Annick, Cécile et Juliette habitent les Adrets et font du théâtre en amateur avec leur association « théâtre au village » depuis plusieurs années. À trois, elles déclinent le thème de la beauté avec poésie, humour ou ironie. Elles vous invitent à partager leur plaisir. Créée à partir de textes contemporains, « Esquisse » est mise en scène par Jérémy Brunet (Théâtre du Réel)

Jeudi 29 novembre à 20h (Réservation à la bibliothèque)



Affiche de Lucile Lux

L'Arche de Sofie



Ces dernier temps, on croise une foule d'animaux dans la bibliothèque. Chiens indisciplinés, fourmis géantes. Mais qu'est-ce que c'est, ce zoo, à la fin ? Ces créations sont signées **Sofie Melnick** et elle vous proposera un atelier pendant les vacances de la Toussaint.

Renseignements à la bibliothèque.



Agenda

Samedi 26 janvier, à Décibeldonne



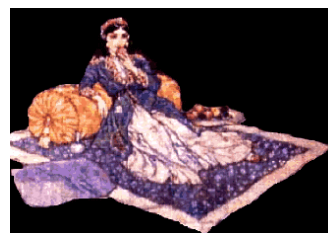
Soirée Celtique, animée par les « Korrigans de Voiron ». Au programme, musique et danses celtiques, crêpes, cidre, ...

Vous êtes attendus nombreux, pour que la fête soit aussi réussie que l'an dernier, pour la soirée Western.

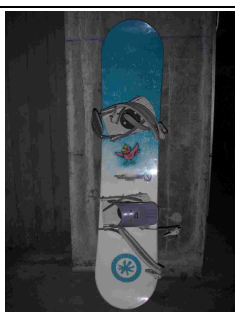
Carnaval, samedi 29 mars 2008

Le thème du carnaval, qui aura lieu le samedi 29 mars 2008, est « Les Mille et Une Nuits ».

Notez aussi que la veille, vendredi 28 mars, une soirée « Danse Orientale », animée par Biba (notre professeur à l'UHQB). Aura lieu à Décibeldonne. Cette soirée est ouverte à tous.



Petites annonces



A vendre

Snowboard Model Shavers 117cm + fixations Scott

Prix : 50€

Bottes snowboard (taille 22.5 - pointure 34-35)

Prix 20€

Contactez Thierry Lubineau au 04 76 90 30 29

Création d'une AMAP aux Béalières ?

Une **Association pour le Maintien de l'Agriculture Paysanne** est un partenariat entre un groupe de consommateurs et une ferme, basé sur un système de distribution de « paniers » composés des produits de la ferme. C'est un contrat solidaire, basé sur un engagement financier des consommateurs, qui payent à l'avance une part de la production sur une période définie collectivement.

Les AMAP se fondent sur un contrat dont les objectifs sont d'offrir :

- au paysan, une garantie de revenu
- au citoyen responsable, une éducation à l'environnement, au goût et aux problématiques de production agricole
- au consommateur, des aliments frais, de saison, souvent biologiques, produits à partir de variétés végétales ou races animales de terroir ou anciennes
- un prix équitable pour les deux partenaires.

Ce sont également des animations sur la ferme, favorisant le dialogue social de proximité, l'éducation au goût et à l'environnement. Vous voulez en savoir plus, vous seriez intéressé ? Manifestez votre intérêt auprès de l'UHQB qui servira de relais : uhqbmeylan@free.fr - Allez aussi sur le site : <http://www.alliancepec-rhonealpes.org/site-all/>



Du côté de l'école

Le Courseton

Après la vision du Béalien, celle des élèves de la classe de CM1-CM2 de Maud Marion.

Comment était le courseton ?

Quelle course ! Les élèves de l'école des Béalières ont participé au Courseton.



Avant le départ, les élèves se sont échauffés puis ils se sont mis sur le côté pour laisser partir les autres.

A l'heure dite, samedi 13 octobre, les élèves de CM2 ont couru 21 min, CM1 18 min, les CE2 15 min, les CE1 12 min, et les CP 9 min.

Et les voilà partis pour la grande course, avec beaucoup de bousculade et aussi beaucoup de plaisir ... pour certains !

Car le courseton, ce n'est pas seulement une simple course, mais aussi une rencontre avec les parents et un super goûter.

A l'année prochaine !

Charlotte et Emilie.



Le courseton

Quelle course ! On s'était entraîné depuis 4 semaines déjà.

5, 4, 3, 2, 1...coup de sifflet !

Et les voilà partis !

Une course en automne c'est plein de feuilles et c'est joli. Et c'est plein d'autres choses encore : c'est une occasion de courir et de s'amuser : c'était super !!!!

A l'année prochaine !

Lucie

Une course incroyable !

Avant le départ, nous avons préparé nos dossards et nos tickets pour les mettre dans une poubelle à chaque tour.

Jean -Martin BRESCH, directeur de l'école, a donné le départ aux élèves de CM2.

Nous nous sommes mis sur le côté.

Puis nous sommes partis !

Ce courseton a été l'occasion de revoir Sylvette BOYER, notre maîtresse de CE2.

A l'année prochaine !

Charaf et Lou

La course de l'école des Béalières

Les élèves ont fait le courseton : à 10h, les CM2 sont partis.

Le directeur a sifflé au bout de 21 min puis nous avons pris un goûter.

Nous sommes revenus dans la classe et on a compté la distance de chaque élève.

On a parlé aussi de ce que représentait pour nous cette course.

Car ce courseton n'est pas seulement une simple course c'est aussi avoir un diplôme et un goûter.

Quelle course !

Les élèves de l'école publique des Béalières se sont entraînés pendant un mois.

Avant le départ, les élèves se sont échauffés, leurs professeurs leur ont dit : Bonne chance !

Ils se sont mis en place et les voilà partis !

Les parents ont applaudi et encouragé les enfants.

Car ce courseton n'est pas une simple course mais aussi le plaisir de courir !

A l'année prochaine !

Amélie et Chloé



Le courseton est là !

Pour cette course, pour avoir le diplôme Guépard, les garçons CM2 devaient courir 4 200 m et les filles 3 850 m.

Pour les CM1, il fallait 3 600 m pour les garçons et 3 300 m pour les filles. Pour les CE2, il fallait 3000 m et 2750 m.

Pour les CE1, 2400 m et 2200 m. Et enfin pour les CP, 1800 m et 1650 m.

J.M. Bresch a sifflé le départ et ils sont partis. A la fin de la course, un goûter était organisé.

A l'année prochaine !

Vincent

Rochasson

Nous sommes allés au Château de Rochasson. Nous avons posé nos sacs puis nous avons fait le tour du parc : on a vu la grange, la mare, les poules, l'animalerie.

Nous sommes allés en classe pour travailler sur les animaux. A 10h15, nous sommes allés à la récréation. A 10h30, un groupe a continué avec le soin aux animaux. Un autre groupe est allé avec la maîtresse pour faire la lecture de paysage.

A 12h15, nous avons été manger au château. Puis on s'est amusé en récréation.

L'après-midi on a continué le travail commencé le matin et enfin on est retourné à l'école.



Julien J., Joël, Baptiste, Yohan et Adel.

Comment les CM2 voient-ils leur école ?

Les CM2 de la classe de Jean-Martin Bresh ont été interrogés et ont du répondre à la question : comment présentez-vous votre école des Béalières ?

Dans notre école : ce que l'on trouve plutôt bien :

La cour est grande et n'est pas fermée, il n'y a pas de barrières, il y a une fontaine, on dispose d'un terrain de jeu et d'un château

On va à la bibliothèque du quartier et on a aussi une BCD dans l'école

On a des ordinateurs en classe.

Ce qui manque :

Des balançoires supplémentaires et des grandes si possible, de la verdure, de l'herbe, il devrait y avoir plus d'adultes qui aident dans les classes comme en CLIS, qu'il y ait un préau pour les tables de ping-pong, du temps libre en classe

Ce qui pourrait changer :

On aimerait que toutes les classes partent en voyage, qu'on enlève les barrières de la garderie car elles sont plutôt dangereuses, qu'on ait le droit de jouer avec des ballons durs, qu'on aille plus souvent à la bibliothèque, qu'on puisse faire de l'ordinateur quand on a fini notre travail, qu'on change la peinture des murs, qu'on lise plus de livres, qu'on aille davantage à la piscine,

Ce qu'on trouve intéressant :

En classe, on aime les mathématiques, la géométrie, le français, les arts plastiques, l'histoire, le travail en groupe, les temps de lecture

Ce qu'on pourrait faire en plus cette année :

Qu'on fasse de la technologie

Un conseil à donner à un nouvel élève :

Qu'il ne se balance pas avec sa chaise, qu'il ne « fugue » pas de l'école même si la cour est ouverte.

A bon entendeur....

Les CM2 en ce mois d'octobre 2007

Le Béalien futé

L'Union des Habitants du Quartier des Béalières

L'UHQB se réunit régulièrement pour organiser les fêtes, écrire le Béalien, organiser les activités, gérer les L.C.R. et veiller à l'environnement du quartier. Les C.A, un par mois, sont ouverts à tous les habitants.

L'UHQB propose également les « Samedis de l'UHQB », le samedi de 11h à 12h30, au local de la rue Chenevière, sauf jours fériés et vacances scolaires.

La Bibliothèque 04 76 90 79 60

Horaires d'ouverture (en souligné, réservé aux adultes) :

Mardi 10h00 - 12h00 et 16h00 - 19h00

Mercredi 14h00 - 18h00

Jeudi 18h00 - 20h00

Vendredi 16h00 - 19h00

Samedi 9h30 - 12h30

Doudouthèque pour les petits, prêt gratuit de 8 documents.

Catalogue, services en ligne, bulletins et bibliographies à télécharger sur www.meylan-bibliotheque.fr

Vacances de la Toussaint : horaires normaux sauf jeudi 1^{er} (fermeture) et samedi 3 au matin (ouverture à Mi-Plaine)

Le correspondant de quartier 06 13 06 11 34

Pascal Gallego assure le suivi technique et la maintenance des équipements du quartier.

Le Centre de Bérivière (40 chemin de Bérivière)

▪ secours catholique : 04 76 04 86 68

Accueil tous les jeudis de 14h à 17 h pour les personnes qui se sentent seules et isolées.

Un repas par mois le jeudi soir à partir de 19 h (pour les dates voir affiche au local).

Un groupe d'alphabétisation (3 niveaux) a lieu tous les jeudis de 14h15 à 15h45.

Pour tous renseignements s'adresser aux assistantes sociales ou à Monique Maes au 04 76 41 06 64

▪ PMI 04 76 90 73 81

Consultations nourrissons et vaccinations : 1 jeudi après-midi sur 2. Téléphoner au Centre Social des Aiguinards pour prendre rendez-vous.

Assistante Sociale

04 76 90 73 81

Prendre rendez-vous au Centre Social des Aiguinards

Le Point Accueil Jeunes

04 76 90 41 28

au 13, le Routoir est un espace d'accueil, de rencontre et de projets ouvert aux jeunes de 9 à 18 ans. L'animation du lieu est assurée Horizons.

Horaires d'ouverture :

mardi : 16h30-18h45

mercredi : 14h15-18h30

jeudi : 16h30-18h45

samedi : 14h15-17h30

La Parent'aise

2, passage du Père Cohard, le vendredi de 14h à 17h.

Permanence pour les jeunes

04 76 41 06 19

Emmanuel OBLINGER, éducateur, accueille les jeunes du quartier qui souhaitent un soutien dans leurs démarches (administratives, scolaires, recherche d'emploi ou de formation) ou en cas de difficultés (judiciaires, familiales), le lundi de 17h à 18h et le mercredi de 14h à 15h, au local APASE, 14 allée du Brêt (les Buclos).

Les îlotiers

04 76 41 59 29

P.P Tandoï et G. Gillet, agents de police municipale, ont un rôle de surveillance, de prévention et de contact avec les habitants du quartier.

L'élu de proximité

Thierry Feret est le relais entre les habitants des Béalières et la mairie.

Prochaines permanences : affichage dans le quartier et dans le journal de Meylan "Meylan ma ville"

Location de LCR

Anniversaires d'enfants, fêtes familiales, réunions de voisinage, ces Locaux Communs Résidentiels sont à votre disposition sur le quartier jusqu'à 22h.

LCR gérés par la Mairie :

- contacter Sylvie Mathieu : 04 76 41 59 22

LCR gérés par l'UHQB :

- contacter Christiane Bourgeois : 04 76 41 02 49



Le Béalien n° 108, octobre 2006

Journal de l'Union des Habitants du Quartier des Béalières (UHQB)

3 numéros par an

UHQB Maison de la Clairière 9, le Routoir Meylan - uhqbmeylan@free.fr

Le Béalien n° 109 paraîtra en mars 2008. **Déposez** vos articles, annonces, dessins, photos, etc ... avant le **1^{er} mars 2008** dans la boîte aux lettres de l'UHQB (Maison de la Clairière) ou envoyez-les par courriel à notre adresse électronique. **Directeur de publication** : Hosni Benrejeb **Equipe de rédaction** : Thierry Lubineau, Philippe Schaar, André Weill. **Ont participé à ce numéro** : Jacques Chabuel **Impression** : Multiscript Meylan **Distribution** : François Guillot (responsable), Stéphane Bellini, Renée Berthod, Christiane Bourgeois, Thierry Lubineau, Véronique Moesh, Annie Molla, Philippe Schaar. Tirage à 1100 exemplaires. **Le Béalien** est distribué gratuitement dans les boîtes aux lettres du quartier et il est envoyé aux associations de cadre de vie de Meylan. La collection complète est consultable aux archives municipales.

Crédit photos : Marie Dufourt, Thierry Lubineau, Philippe Schaar