



Ce numéro du *Béalien*, le 135^{ème} déjà, est à vous. Il a été élaboré avec amour sous la coordination de Claude Bouchet qui, depuis le numéro précédent, m'a passé la main à la présidence de l'Union des Habitants du Quartier des Béalières tout en restant actif dans notre équipe.

Le quartier, notre cadre de vie, les rencontres entre les habitants sont faits par chacun de nous au fil des jours. L'UHQB, née avec le quartier en 1984, suscite vos initiatives et organise ce que chacun a rêvé. S'il est possible de pratiquer la Zumba®, le Ragga Dancehall ou le Qi gong sans prendre sa voiture c'est un peu grâce à nous tous. Sous l'impulsion de Claude, en 5 ans de présidence, tant a été fait que vous redécouvrirez peut-être dans ces pages : accompagnement scolaire, relations régulières avec les autres unions d'habitants, Béal Café le mardi après-midi, Repair Café, et maintenant un Jardin Partagé.

Le maire Damien Guiguet a d'ailleurs symboliquement remis le 3 octobre à Claude la Médaille de la Ville pour les services qu'il a rendus au quartier. Médaille que Claude aimerait partager avec les nombreux bénévoles, dont son épouse Dominique, qui ont été à ses côtés pour faire naître ces projets.

La genèse des Béalières et ses singularités méritaient une plaquette, c'est chose faite : *Un quartier rêvé devenu réalité* est paru avec l'aide précieuse du service Communication de la mairie (malgré la tourmente municipale actuelle – voir notre billet d'humeur en page 12) et l'implication de nombreux bénévoles pilotés par Robert Chartier. Inaugurée par le maire le 3 octobre également, très agréable à lire, vous la trouverez en lien dans ce numéro, et en papier à la mairie pour ceux qui le désirent. Le maire qui a été à l'origine de l'Atelier Public d'Urbanisme puis de la création des Béalières, François Gillet, a reçu lui aussi la Médaille de la Ville lors de la même occasion.

Notre quartier se transforme. Densification oblige, chacun a remarqué les immeubles qui poussent un peu en vrac à proximité du quartier, hauts, sans vraiment de cheminement pour les piétons, sans espaces verts ni jeux pour les enfants, sans élargissement des voiries. A l'inquiétude de certains, nous répondons par la demande, avec les autres quartiers également concernés, d'instances de concertation avec les élus et les promoteurs : comprendre ce qui est en cours, influencer par des règles d'urbanisme sur la suite. Aux nouveaux venus nous souhaitons la bienvenue, certains étaient là à l'apéritif de quartier du 23 septembre, ou sont inscrits aux activités de l'UHQB, l'une d'entre eux est interviewée dans ces pages ; nous comptons les rencontrer tous début janvier pour leur présenter les Béalières et ce que nous y organisons.

Bonne lecture à tous ! N'hésitez pas à proposer les sujets du prochain numéro.

Yves-Jacques Vernay
Président UHQB

Fêtons Noël 15 et 16 décembre 2017



Rendez-vous Place des Tuileaux

Affiche : Jean-Paul Roche

Programme détaillé en page 2

LA VIE DE L'UNION DE QUARTIER

Commission Fêtes

Un été en fêtes

L'été, c'est un temps privilégié pour se retrouver, pour s'amuser, pour découvrir. Le point d'orgue, c'est la **Fête de la St Jean**, une "institution" que la météo a permis d'organiser cette année, contrairement à l'an dernier. Comme chaque année, il y en a eu pour tous, petits et grands : château gonflable, pêche à la ligne, animation "nature", lecture en petits groupes, jeux de Horizons, frites, sandwiches et gourmandises, lampions, et... grand feu. Merci aux volontaires qui nous ont aidés à tout installer : chapiteaux, crêpières, friteuses, frigos, glaces... et à tout désinstaller après minuit.



Le 30 juin, c'est le nouveau programme de l'**Hexagone** que nous avons découvert à la bibliothèque. L'union de quartier et les foyers de personnes handicapées offrent l'apéritif, la bibliothèque ses locaux et Sabine Del Yemo, notre muse à l'Hexagone, une présentation vivante du programme avec, cerise sur le gâteau, la présence d'un artiste, cette année, Thomas Guérineau, l'homme qui jongle avec des sacs en plastique, qui met en scène Maputo Mozambique. Une belle rencontre, une fois de plus.



Le **ciné d'été** s'est déroulé cette année fin août dans le parc du Bruchet. Avec les unions de quartier du haut Meylan et de Buclos Grand-Pré, nous avons accueilli les familles autour d'un apéritif convivial, préalable à l'installation de tous sur les gradins naturels du parc. Après les jeux des enfants, le pique-nique en famille, l'écran s'est éclairé et Belle et Sébastien ont fait leur apparition. Une belle histoire, dramatique et heureuse qui nous a menés au cœur de la nuit.

Enfin, la dernière semaine de septembre, juste avant l'automne, il est de tradition de nous retrouver place des Tuileaux pour notre **apéritif de rentrée**. C'est l'occasion de découvrir de nouveaux habitants et de se mêler au cercle des anciens. "Vous habitez où ?" "Alors les vacances... les enfants... les projets ?".... Quand le soleil est

de la fête, on a tous envie de grignoter, de boire, de papoter. Et c'est l'occasion de déguster les petites préparations des uns et des autres. Ça a été le début d'un beau week-end et sans doute d'une belle année.



Demain, on fait la fête



Demain c'est Noël, la fête des enfants (et des grands enfants que nous restons tous un peu).

Tout commencera le **vendredi 15 décembre** avec un défilé aux lampions de la place des Tuileaux à la bibliothèque. Lors de la vente des lampions à 18h, le groupe Zumba de l'UHQB nous proposera une animation flash mob et l'équipe de la bibliothèque proposera aux petites mains un bricolage de Noël.

Le lendemain, **samedi 16 décembre**, on se retrouvera tous place des Tuileaux avec, à partir de 10h, des ateliers créatifs puis nous partagerons en papotant, chocolats et vin chaud, présence du Père Noël garantie.

Cette année, nouveauté, l'UHQB offre aux familles, à la Maison de la Clairière **samedi à 15h**, un spectacle de magie, suivi par un goûter où nous partagerons les préparations de tous.

Enfin, le **27 Janvier**, pour bien démarrer l'année, nous nous retrouverons à la Maison de la Clairière à 20h pour une soirée jeux en équipe, Questions pour un Champion, animée par l'association du même nom. Et, petits et grands, nous serons tous champions !

"Questions pour un Champion"

Club de Grenoble-Meylan

Créé en décembre 2005, le club "Questions pour un Champion" de Grenoble-Meylan se réunit trois fois par semaines :

- le lundi de 18h00 à 19h00,
- le mercredi de 18h00 à 20h00,
- le jeudi de 18h00 à 20h00.

à la Maison de Quartier des Buclos - Allée du Buis - 38240 MEYLAN.



Un nouveau Conseil d'Administration

L'assemblée générale du 11 mai a élu un nouveau conseil d'administration.

Nous nous réjouissons d'y accueillir de nouvelles entrées, certaines fonctions changent de porteur, chacun selon ses goûts et ses possibilités, sous la présidence d'Yves-Jacques Vernay. Tous sont animés du désir de maintenir et développer la qualité de vie des habitants du quartier :

Yves-Jacques Vernay : président	Jean-Paul Roche* : communication – gestion des adhérents
Claude Bouchet : vice-président, coordonne la rédaction du Béalien	Guy Tassart* : gestion des adhérents
Philippe Schaar : trésorier et assure la mise en page du Béalien	Marc Nouvellon : représentant à LAHGLO (Les Associations d'Habitants du Grand Grenoble : Lien et Ouverture)
Clarisse Cao-Van-Phu* : secrétaire	Daniel Rouzier : Amap
Christine Nové-Josserand : secrétaire adjointe	Suzanne Garrel
Marie Dufourt : coordination des activités	Jacqueline Goldschmid
Isabelle Ribard : commission environnement	Josette Amblard
Christine Elise* : commission environnement	Françoise De Falletans
Dominique Bouchet : Soutien scolaire, Béal café, jardin partagé	Robert Chartier : Béalien, communication

Portrait de 4 administrateurs

Clarisse CAO VAN PHU



C'était du temps où il y avait encore le repas de quartier sur la place des Tuileaux.

Tout le monde avait l'air de connaître tout le monde, elle se sentait un peu "à l'écart, il y avait beaucoup de têtes à cheveux blancs..." et puis quelqu'un s'est approché.

Avec son mari et ses enfants la discussion s'est bien engagée.

"Tiens, ces gens-là ne se contentent pas d'être entre eux."

Elle a participé à l'assemblée générale, adhéré à l'UHQB, bon moyen d'élargir le champ des intérêts au-delà des seules préoccupations familiales ; information, vie sociale du quartier, environnement, urbanisme, apéros et fêtes de quartier, faire de nouvelles connaissances.

Elle a "osé donner des coups de main"... et senti qu'ils étaient appréciés et mis en valeur.

A l'assemblée générale 2016, elle a répondu à l'appel de candidatures au conseil d'administration, un peu interrogative sur sa possibilité de travailler avec d'autres plus anciens et plus expérimentés.

Bien vite, elle a compris que sa question n'avait pas de raison d'être. Ses actions sont multiples dans le fonctionnement du CA et dans les activités de l'UHQB. Par le travail en équipe, chacun peut user de flexibilité en fonction de ses disponibilités. Nul n'y est forcé au-delà de sa volonté.

Elle a cette sensation d'être connue, reconnue pour ce qu'elle est.

Puisse le témoignage de Clarisse faire école !

Christine ÉLISE



Jeune mère, deux jeunes enfants, arrivée sur le quartier il y a quatre ans "presque par hasard", elle est très heureuse d'y habiter. "Un paradis pour les enfants, un quartier plein de rencontres, qu'on parcourt en vélo...". Traductrice technique à temps partiel, elle garde du temps pour ses enfants.

L'union de quartier ? Elle l'a connue par l'AMAP. Annie Molla, l'ancienne présidente, à qui elle a acheté son logement, lui avait en même temps, "vendu" l'association ! Depuis l'activité yoga, les apéros de quartier... ont fait le reste.

Son entrée au CA s'est faite naturellement "pour contribuer à la relève..., pour être plus en prise sur la vie du quartier..." Et c'est naturellement qu'elle s'est impliquée fortement dans la commission environnement.

Son souci aujourd'hui ? L'avenir du quartier avec la nouvelle vague d'urbanisation. Les écoles, les crèches, les clubs sportifs pourront-ils absorber les nouveaux arrivants ? Christine a participé à toute la phase de concertation préparatoire au nouveau projet de ville, mais elle s'interroge aujourd'hui : tout ce travail se traduira-t-il vraiment dans la réalité ?

Guy TASSART

Pourquoi est-il depuis peu entré au Conseil d'Administration alors qu'il figure parmi les tout-premiers habitants du quartier ?

Il avait d'autres activités associatives, en particulier avec l'Amérique du sud, mais il a adhéré très tôt à l'UHQB, par l'intérêt qu'il a porté à la démarche de la réalisation du quartier. Ce n'est qu'après bien des années qu'il s'est inscrit à certaines des activités proposées par l'UHQB : yoga, anglais, stretching.

Peu à peu, devenu retraité, l'impression d'être "consommateur plutôt que *consom-acteur*" vint s'ajouter à "d'amicales pressions" pour participer à l'animation de l'UHQB et lui a fait franchir le pas.

L'impression fut confortée qu'il avait d'une volonté de faire vivre le quartier de manière intelligente et d'y développer la convivialité.

Apéros, dont celui de Noël, fête de la St Jean... sont ouverts à tous et participent largement à l'animation de tout le quartier.

Voici plusieurs années, il a eu la sensation que le quartier "vieillissait". Maintenant au contraire, il a l'impression que de nouvelles familles avec de jeunes enfants sont arrivées... de quoi ravir le Père Noël lors de l'apéro de Noël du 16 décembre.

Au CA, l'ambiance est excellente et le travail d'équipe est efficace. Avec Jean-Paul, il partage la gestion des inscriptions aux activités... ce qui lui fait voir que le rayonnement de l'UHQB déborde largement le quartier. La plaquette municipale regroupant toutes les propositions des unions de quartier fait venir des habitants d'autres quartiers de Meylan et des personnes travaillant sur Inovalée. Les relations avec ceux qui demandent des renseignements ou qui s'inscrivent se passent très bien.

Quoi d'autre ?

Jean-Paul ROCHE

C'est lui qui a réalisé les dernières affiches que vous avez pu voir annonçant l'apéro de quartier, le Repair Café, le jardin partagé et celle de Noël que vous découvrez en avant-première en première page de ce numéro (vous voulez la voir en couleur ? Allez sur le blog) et ce n'est qu'un début. Jean-Paul a pris le relais de Marielle Charvoz.

Jean-Paul est, depuis 20 ans, un passionné d'aquarelle : vite réalisée mais longuement pensée, une aquarelle ne pardonne pas l'erreur. C'est peut-être là une caractéristique de l'homme : réflexion et rigueur. Jean-Paul, dans sa vie professionnelle, a créé et dirigé une entreprise de fabrication de pièces mécaniques, transmise depuis à ses employés.

Son idée des Béalières où il a construit dans les années 90 une des premières maisons à ossature bois ? Un village, des petites rues, un habitat à taille humaine, une maîtrise de la voiture.

Son entrée au CA de l'union de quartier, c'est pour lui une implication naturelle. Si l'on veut que l'UHQB tourne, il faut que sa mécanique fonctionne. Et Jean-Paul n'a pas choisi le plus simple : la cogestion du fichier des adhérents, de nouvelles compétences informatiques à acquérir.

Merci Jean Paul

Les activités proposées par l'UHQB

La période des inscriptions a été intense cette année encore, les activités proposées ont suscité l'intérêt de beaucoup de familles du quartier, de Meylan ou des environs : danses, activité physique, langues, guitare, yoga ou méditation... Nous adaptions notre catalogue à chaque saison, vos idées sont toujours les bienvenues.

Les nouveautés : Circuit training (activité physique intense !), Ragga Dancehall (danse), Qi gong pour davantage d'intériorité, Scrapbooking et Couture pour le côté création, une nouvelle formule de Progresser en Photo, et un Jardin partagé.

Les activités rapidement complètes : Anglais, Equilibre séniors, Pilates, Photo, Yoga, Zumba.

Il reste de la place : Multidanses (latines, country, orientale), Méditation en mouvement, Qi gong (nous avons ouvert une 2^{ème} séance), Ragga dancehall, Entretien musculaire, Stretching...

Au total 17 animateurs rémunérés, parmi lesquels nous saluons 4 nouveaux cette année : Jacques Crouzet pour la Photo, Karen Bressoux pour le Qi gong, Corinne Michel (Ragga Dancehall) et Sophie Roger (Circuit training et Zumba®).

Et toujours de nombreux bénévoles pour accompagner des scolaires, animer le Béal Café, le Repair Café, l'AMAP, le Brico déco, la Couture et Scrapbooking et maintenant le Jardin partagé.

N'hésitez pas à en profiter pleinement dans la bonne humeur : se détendre, apprendre, entretenir son corps sans avoir à sortir la voiture le soir est un petit luxe apprécié de beaucoup. Et si vous sentez l'envie de nous aider ce sera très volontiers.



L'accompagnement scolaire en pratique

Tout au long du mois de septembre, les familles ont contacté l'union de quartier afin de voir la possibilité de faire accompagner leurs enfants dans leurs difficultés scolaires.

Cette année, nous avons reçu de nombreuses demandes et 11 jeunes, de la 5^{ème} à la 1^{ère} S, sont inscrits dans ce cadre-là ; les 12 adultes bénévoles ont pu rencontrer les familles et les sessions hebdomadaires ont pu commencer en individuel, soit dans les LCR du quartier soit à domicile selon les cas, à raison d'une heure par semaine.

En ce qui concerne les 6^{èmes}, ils ont pu être accueillis par Horizons qui a mis en place une action d'accompagnement scolaire, avec une équipe de bénévoles, dont Kim Chung en est la référente. Afin de faire face à la demande spécifique des 6^{èmes}, Horizons organise également des ateliers collectifs, animés par une professionnelle qui porteront sur "apprendre à apprendre", la mémorisation des leçons et l'organisation dans le travail, ce que nous trouvons fort intéressant pour ces élèves. Ce contact avec Horizons a été précieux et a permis de trouver une solution pour chaque famille.

Nous avons également été sollicités par le nouveau Principal du collège, M. Dal-Molin, qui, selon les nouveaux décrets ministériels "Devoirs faits" recherche des bénévoles sur la commune, susceptibles d'intervenir au collège auprès de petits groupes d'élèves. Si vous êtes intéressés par cette proposition, vous pouvez écrire à M. Dal-Molin que nous avons rencontré.

Pour l'équipe des Béalières, aucun changement, nous en avons discuté en équipe et les bénévoles continueront cette année à intervenir auprès des jeunes du quartier en individuel, mais nous gardons contact avec le collège.

Nous avons rencontré des jeunes qui pour la majorité sont demandeurs et motivés, conscients des efforts à fournir pour arriver à leurs rêves d'avenir. Raphaël a bien voulu témoigner de

l'aide qu'il a reçue l'an dernier, alors qu'il était en 3^{ème} :

"Sylvie m'a beaucoup aidé pour retenir mes leçons de maths. Elle m'a appris des moyens mnémotechniques que je n'avais pas. On a fait beaucoup d'exercices qui me permettaient d'améliorer ce que je n'avais pas compris. On a repris le programme pour ne pas avoir de lacunes. Et ça, c'est bien. C'était super sympa, on était tranquilles tous les deux. J'étais plus en confiance en cours."

Quant aux parents, ils sont soucieux de l'avenir de leurs enfants et savent qu'ils ne peuvent pas tout assurer ; ils témoignent aussi :

"Nous avons fait une demande pour notre aîné qui rentrait en seconde quand les choses se sont corsées en sciences au lycée. La relation simple et riche a permis de dépasser certains blocages et d'envisager une orientation plus adaptée aux souhaits de notre fils."

"Les devoirs de nos collégiens devenaient des moments de tension qui rejaillissaient sur toute la famille. C'est pourquoi, nous avons fait appel aux bénévoles de l'UHQB. L'atmosphère s'est apaisée pour tout le monde. Notre fils a repris confiance doucement et a accepté de s'impliquer dans ce rendez-vous hebdomadaire. Nous sommes très reconnaissants de cette aide mise en place par l'union de quartier."

Une nouveauté cette année : un des membres de l'équipe de bénévoles, fan de mathématiques, propose de rassembler 3 à 4 jeunes de terminale S à raison d'une fois par mois jusqu'au bac afin d'éviter que les jeunes baissent les bras devant les difficultés.

Bonne année de travail à vous les collégiens et les lycéens ! Les profs, les parents et les bénévoles sont là mais c'est vous qui tenez les manettes !

Pour tout renseignement, vous pouvez joindre :

- la référente de l'action, Dominique Bouchet au 06 28 33 51 13
- M. Patrice Dal-Molin à Patrice.Dal-Molin@ac-grenoble.fr

Huitième anniversaire des Repair Cafés

Le dimanche 18 octobre 2009, il y a huit ans, Martine Postma a organisé le tout premier Repair Café du monde. Ce jour-là, des dizaines d'habitants du quartier se sont retrouvés avec leurs objets à réparer dans un théâtre à Amsterdam-Ouest. Depuis, il y a 1 300 Repair Cafés dans 33 pays, sur six continents. Et le réseau s'élargit encore !

Celui de Meylan (LCR Granier, rue des Tisserands) existe depuis deux ans et a récemment fêté son 1 000^{ème} objet (oui, millième !) ; il a de plus démarré la saison avec une excellente séance à 80 % de réussite : grille-pains, aspirateurs, sèche-cheveux, transistors, brosses à dents électriques, robots de cuisine, enceintes Bluetooth, composants de chaînes HiFi forment une petite liste d'exemples d'objets traités parmi tant d'autres, la liste à la Prévert s'allongeant d'ailleurs de sessions en sessions.



On part souvent d'un diagnostic très succinct : "ça ne marche pas !" "Mais encore ?"... Il faut alors comprendre ce qui ne marche pas avant de dépanner. Heureusement, nous rencontrons parfois quelques cas simples et amusants : un moteur à essence sans essence dans le réservoir, un transistor FM avec sélecteur positionné sur ondes courtes, un lecteur de cassettes audio avec une cassette défaillante...

Certains Meylanais viennent pour la première fois (eh oui, il y en a encore !), d'autres reviennent pour l'ambiance, l'accueil et la convivialité ; enfin, des usagers viennent de communes alentours, parfois lointaines, de Frogès jusqu'à Méaudre ! D'où que vous veniez, vous serez bien accueillis par notre ruche bourdonnante, dont l'objectif est de réduire le volume de déchets !

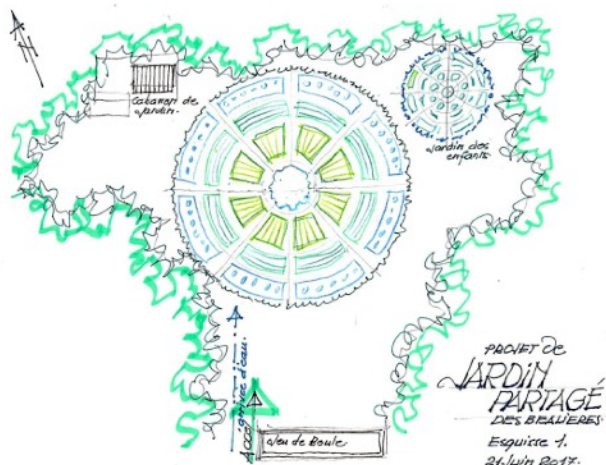
Le "Jardin partagé" des Béalières : où en sommes-nous ?



Dans le dernier *Béalien* d'avril dernier, nous vous avons informés de ce projet, porté aujourd'hui par l'UHQB ; nous avons invité les intéressés à nous rejoindre fin juin afin d'échanger avec eux autour d'un pique-nique partagé.

Aujourd'hui, où en sommes-nous ?

- Une petite équipe de pilotage fonctionne et s'est mise au travail afin de rencontrer les différents services concernés : la ville de Meylan a donné son accord pour que la parcelle de terrain, située en haut et à gauche de la Coulée Verte puisse accueillir ce projet. Nous attendons leur retour pour nous confirmer leur aide technique afin



d'aménager la parcelle.

- Nous avons envoyé un dossier à la Métro, en réponse à leur appel à projets concernant la création d'un jardin partagé ; nous venons de recevoir leur réponse nous indiquant que "notre demande d'aide concernant l'achat de matériels pour la création de notre jardin partagé a reçu un avis favorable".



Cette nouvelle est importante pour nous car elle va nous permettre de démarrer concrètement la réalisation de ce jardin.

- En septembre, nous étions tout un groupe d'habitants à nous retrouver pour de nouvelles informations et inscriptions à cette nouvelle activité de l'UHQB (15€ d'adhésion et 15€ d'inscription).
- Une trentaine de familles est intéressée par le projet qui nous conduira vers un début de production potagère biologique de proximité, alliant un plus grand souci de la protection de notre environnement et de notre alimentation au quotidien. Réaliser ensemble ce projet créera de nouveaux liens sociaux dans le quartier grâce à la convivialité qu'il suscitera.
- Nous poursuivons aujourd'hui en allant rencontrer les partenaires intéressés : l'école, le centre de loisirs "les Ouistitis", la bibliothèque, le lycée horticole de St Ismier. Aller visiter les jardins familiaux ou partagés nous semble également primordial pour nous enrichir des savoir-faire des autres, aller assister aux conférences sur ce sujet nous intéresse aussi.
- Certains d'entre nous ont pu commencer à écrire une charte et un règlement intérieur qui donneront un cadre à notre projet afin que chacun puisse s'y repérer.

Le projet se construit, les habitants sont là avec leur enthousiasme, les institutions nous suivent, nous allons pouvoir concrètement nous mettre au travail en prévoyant un prochain chantier collectif.

Pour toute demande d'information, contacter :

Monique Weisz : 06 95 77 29 70

Dominique Bouchet : 06 28 33 51 13

Béalcafé : on y vient et on y revient

Avec une fréquentation toujours croissante et ses habitués, Béalcafé entame sa 6^{ème} année d'existence. Preuve que l'union de quartier ne s'est pas trompée en instituant ce lieu où chaque Béalien peut venir passer un moment convivial.

Différent des autres activités régulières par son concept de gratuité (il ne vous sera demandé que d'adhérer à l'UHQB pour des raisons d'assurance), Béalcafé a pour but de créer des liens entre les habitants du quartier et de rompre la solitude de certains.

On y vient boire un petit café (ou autre), grignoter quelques biscuits, deviser agréablement ou participer à des jeux de société divers.

Chaque mois également, des intervenants extérieurs ou les participants eux-mêmes proposent des accueils à thèmes très variés tels que : retours de voyages ou de missions humanitaires, ateliers mémoire, bricolage ou cuisine en particulier au

moment de Noël, conseils pratiques pour sécuriser son environnement, garder son équilibre...

Le prochain aura lieu le 14 novembre. Vous y apprendrez tout sur le safran, sa récolte, son utilisation et même plus !

Toute proposition de votre part est la bienvenue : L'éventail des possibilités va encore s'agrandir tout prochainement grâce à l'achat d'un four par l'UHQB.

Et si vous demandez aux habitués pourquoi ils reviennent, ils vous diront :

- "J'y passe des moments sympatiques."
 - "Parce qu'on est libre de venir et de partir quand on veut. On n'est obligé de rien."
 - "Ce rendez-vous me fait sortir de chez moi et rencontrer d'autres personnes. Cela me change les idées."
 - "En venant régulièrement, je me tiens au courant de la vie du quartier et des différentes manifestations des environs."
 - "On y partage les connaissances et richesses de chacun dans des domaines très variés."
- Par exemple l'un d'entre nous nous informe d'un concert qui sera donné en l'église Saint Jacques d'Echirolles par son groupe de jazz tandis qu'une autre participante nous invite à aller voir une exposition ou écouter une conférence.
- "Dans les petits villages on se retrouve au café du coin. Aux Béalières il n'y avait rien. Béalcafé joue ce rôle. Il nous manquerait s'il n'existait plus."

Merci à tous pour vos retours et votre chaleureuse présence.

Danièle David



Visite guidée des fontaines de Grenoble

ECHOS DU QUARTIER ET D'AILLEURS

Une plaquette pour le quartier des Béalières



Mardi 3 octobre, à la Maison de la Clairière, était présentée au public la plaquette "Un quartier rêvé devenu réalité".

Cette plaquette vient appuyer la demande faite par la commune de classer le quartier au

"Patrimoine du 20^{ème} siècle". M. Damien Guiguet en avait fait l'annonce le 21 mai 2016 lors du dévoilement de la plaque à la mémoire de Charles Fourrey, architecte-urbaniste, pour que soit encore mieux reconnue l'originalité de la genèse de notre quartier.

L'UHQB a beaucoup contribué à l'élaboration de cette plaquette que les nombreux présents ont pu découvrir, et apprécier, à cette présentation.

A cette occasion, en marque de reconnaissance, M. Damien Guiguet, maire en exercice, a remis la médaille de la ville à M. François Gillet, maire ayant lancé l'opération d'urbanisme des Béalières à la fin des années 1970.

Claude Bouchet, président de l'UHQB durant cinq années, a lui aussi reçu cette médaille de la ville des mains du maire en remerciement de son action. Pour Claude, cette distinction est à partager avec tous ceux qui se sont engagés depuis la création de l'Union de quartier.

Il est frappant de voir à quel point, trente ans après, les

nouveaux arrivants apprécient la qualité de vie du quartier, largement induite par sa conception.

Au cours des allocutions, Robert Chartier, habitant du quartier depuis l'origine, a relaté en quelles circonstances il a participé à l'Atelier Public d'Urbanisme – APU – haut lieu de la concertation qui a conduit à la réalisation de notre quartier qui reste encore l'objet de nombreuses visites tant par l'originalité de la démarche que par la qualité du résultat final.



Il a tenu à remercier le service communication de la mairie pour la qualité de cette plaquette et particulièrement Mme Sandrine Delobelle pour la belle conduite de cette opération. Les photos de cette réunion de présentation sont accessibles sur le blog UHQB avec le fichier informatique de cette plaquette dont la version papier est disponible en mairie.

Robert Chartier

Un monument vivant en danger ?



C'est un des très beaux arbres de Meylan, et c'est sans doute pour ça qu'il a été classé arbre remarquable dans le PLU (Plan Local d'Urbanisme) de notre ville. Cet arbre est un grand chêne pédonculé âgé de plus de 100 ans, situé sur un des côtés des archives municipales. Il possède plusieurs troncs issus sans doute d'une souche unique, à l'origine. Cet arbre est majestueux et bien équilibré. Le chêne est un arbre particulièrement riche pour la biodiversité et c'est une espèce qu'il faut particulièrement conserver.



La route et la piste cyclable sont suffisamment éloignées pour ne pas endommager les racines, avec très peu de risque de chutes de branches (du fait de l'éloignement).

On peut observer que des branches (supérieure à 3 cm de diamètre) ont déjà été sciées par le passé et que l'arbre n'a pas toujours réussi à finir sa cicatrisation au niveau de ses coupes (des bourrelets cicatriciels ne sont pas entièrement fermés ou même quelques fois absents).

Nous demandons que les arbres remarquables (protégés par la loi car classés en EBC (Espace Boisé Classé) - L 131 1 et L 113 2 du Code de l'Urbanisme) de la commune fassent l'objet d'un dossier descriptif, photographique, chronologique, sanitaire et de suivi des agressions subies : travaux aériens, souterrains, attaques parasitaires, carences etc ...

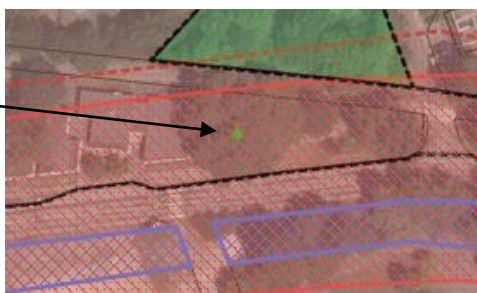
Rappelons que de futurs réseaux souterrains ne peuvent pas être programmés à proximité de ces arbres ou à travers des EBC, car ils mettraient en péril la survie de ces végétaux.

On sait très peu de chose sur la vie des arbres, restons modestes et méfions-nous des "Diafoirus" toujours prêts à élaguer, tailler, cicatriser pour le soi-disant bien de l'arbre.

Les grands et vieux arbres de Meylan sont de moins en moins présents. Conservons les, protégeons les, laissons les vivre, plutôt que de toujours vouloir les contrôler, les contenir !

*Isabelle Ribard, commission environnement UHQB.
François Béraud architecte-paysagiste IFLA demeurant à Meylan.*

Le repérage de ce chêne, dans le PLU Zonage de Meylan



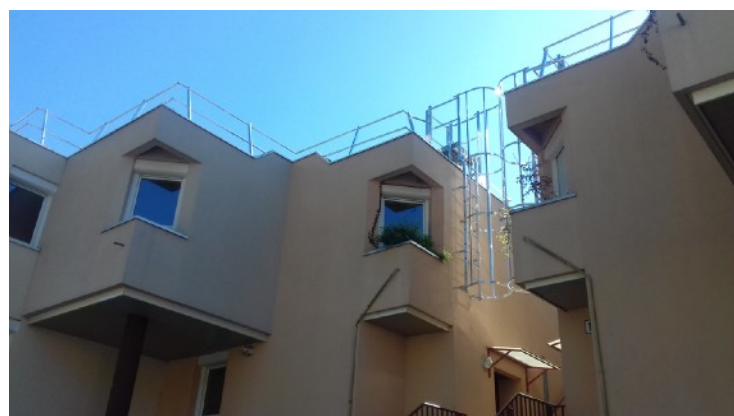
Pourquoi est-il en danger ?

Car des bruits courent qu'il va être prochainement élagué, c'est-à-dire que des branches vont être coupées. Pourquoi ? Car des feuilles et des branches tombent sur le toit en terrasse des archives et encombrant ses chenaux. Mais est-ce suffisant pour faire des coupes qui pourraient être dans le futur une porte d'entrée pour les parasites (champignons et insectes) ?

Cet arbre a, jusqu'à présent, été épargné par les travaux (sous sa couronne et à sa périphérie).

Il n'y a pas de trace de présence de réseaux souterrains à proximité.

Aux fous ! Garde-fous : le goût du laid... pire encore !



Laid, moche, incroyable, ils sont fous ... "J'ai cru que c'était des échafaudages" a-t-on pu lire sur Facebook

Telles furent les premières réactions à découvrir sur les toits-terrasses d'immeubles locatifs Pluralis l'installation de

"garde-fous" en métal brillant qui ne brillent guère par leur discrétion.

L'UHQB a envoyé une lettre pour dénoncer cette installation faite hors de toute annonce, y compris envers les habitants concernés, et demander quelques explications à Pluralis.

L'UHQB s'est mise en recherche et n'a décelé aucune disposition réglementaire imposant l'installation permanente de dispositif de sécurité sur les toits-terrasses.

Depuis plus de trente ans aucun incident ne fut à déplorer. (et c'est heureux !).

Si des améliorations de sécurité se révèlent utiles, pourquoi ne pas prévoir de ne les appliquer qu'aux moments où les personnels ont à intervenir ?

Selon nos renseignements, de telles installations devraient être préalablement portées à la connaissance du service d'urbanisme de la mairie.

Nous n'en trouvons nulle trace.

Pire encore : au-delà de laideur de ces installations, certains des escaliers qui ont été rajoutés pour y accéder risquent d'inciter à monter sur les toits des individus en mal de performance alors qu'ils n'ont rien à y faire, et vont ainsi se mettre en situation à risque. Une échelle à même été accrochée à proximité et le cadenas qui la verrouille est quasi symbolique, bien peu dissuasif.

Ainsi sont créées en permanence une laideur et une source de risques alors que seules des installations de protections adaptées aux jours d'interventions par des personnels qualifiés pourraient être réellement utiles.

Bref, au motif de protéger trois jours par an (estimation large !) est créée une source de risques permanente.

Vous avez dit "garde-fous" ... mais de quels fous faut-il réellement nous garder ?



Robert Chartier

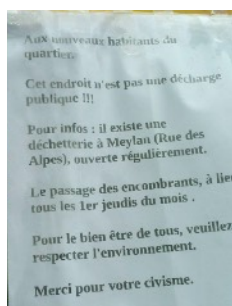
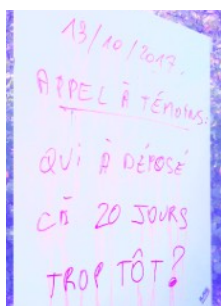
Encombrants, coup de colère ou réaction citoyenne ?

Depuis quelques mois, nous pouvons constater aux Béalières (sur des aires de poubelles destinées aux conteneurs des copropriétés) au dépôt quasi permanent d'objets de toute taille : du jouet d'enfant à l'appareil électroménager (exemples récents vus sur le quartier).



INCIVISME ? IGNORANCE ?

Quelques rappels nous ont semblé utiles pour des relations apaisées entre voisins.



Depuis 2000, la Métro est en charge de la gestion complète des ordures ménagères : collecte, traite et valorisation. La collecte des encombrants est la dernière chose à avoir été transférée à la Métro, qui externalise cette compétence via une entreprise d'insertion Qualirec38.

Collecte des encombrants à Meylan

Nous vous rappelons les modalités de cette collecte :

Déposer **LE MERCREDI PRECEDENT LE 1ER JEUDI DE CHAQUE MOIS** (et seulement ce jour là) dans les endroits ad hoc les meubles, déchets... **NE POUVANT ETRE TRANSPORTES DANS UNE VOITURE.**

Ce qui peut être transporté dans une voiture doit être déposé aux déchetteries d'Athamor ou de Meylan, situées à moins de 10 minutes en voiture de notre quartier.

Déchetterie d'Athamor :

- 50 chemin de la Carronnerie, 38700 La Tronche
- du lundi au samedi de 7h à 19h

Déchetterie de Meylan :

- 5 chemin du Vieux Chêne
- du lundi au vendredi de 9h à 12h et de 14h à 17h30 (18h30 l'été)
- le samedi de 9h à 12h30 et de 14h30 à 17h30 (18h30 l'été)

On peut y déposer les déchets verts (qui ne doivent en aucun cas être jetés dans les buissons à côté de chez vous), les meubles, les cartons, les produits toxiques, les vêtements, le papier, l'amiante, les piles...

Il y a même une ressourcerie où vos objets en bon état pourront avoir une seconde vie ; ses horaires d'ouverture sont : du lundi au vendredi de 14h à 17h30 (18h30 l'été) et le samedi de 9h à 12h30 et de 14h30 à 17h30 (18h30 l'été).

Pour un quartier plus propre, plus beau et de meilleurs rapports de voisinage !

Commission environnement de l'UHQB

Compostage : une pratique qui se développe aux Béalières !



Le compostage s'étend de plus en plus dans notre quartier. De nouveaux bacs sont apparus sur des copropriétés ou au centre de loisirs de Bérivière (par exemple). Continuez !!!

Séance de tamisage de compost mûr, à côté de chez vous.

Urbanisme : la concertation, et après ?

Cela ne vous a certainement pas échappé : on construit beaucoup à Meylan en ce moment. Sur Inovalée bien sûr, mais pas seulement. Et ce n'est pas fini. La ville connaît aujourd'hui une nouvelle phase de son développement, pas forcément très heureuse, de l'avis de beaucoup. Alors quand la mairie a annoncé qu'elle lançait une concertation pour l'élaboration d'un "projet de ville Acte II" en vue du nouveau PLUI (Plan Local d'Urbanisme Intercommunal), ceux-là y ont vu l'occasion de, peut-être, rectifier le tir pendant qu'il en est encore temps.

Sous l'impulsion du Collectif des Buclos (créé en réaction au projet de vente du terrain de la crèche des Buclos à un promoteur privé), devenu aujourd'hui "Meylan, notre ville", les Unions de quartiers se sont mobilisées pour offrir aux habitants la possibilité de s'exprimer et de définir leur vision de Meylan demain.



Des "ateliers citoyens" ont ainsi été organisés d'avril à début juillet, parallèlement à ceux de la mairie. Les thèmes sur lesquels les habitants ont été invités à plancher étaient ceux définis par le cabinet d'urbanisme recruté par la mairie pour organiser la concertation : "La nature en ville", "Densité et formes urbaines" et "Cœur de ville". Il faut remarquer que si les ateliers organisés par la mairie peinaient à faire le plein, faute de communication, ceux organisés par les unions de quartiers ont, à chaque fois, réuni plus d'une centaine de personnes de tous les quartiers.

Le 14 septembre a eu lieu à la mairie la restitution de cette concertation, synthèse réalisée par le cabinet d'urbanisme et la mairie de leur propre travail et de celui des Unions de quartiers. Le diaporama de cette réunion est actuellement visible sur le site de la mairie. S'il est jugé globalement fidèle aux attentes exprimées par les habitants (préservation de la nature, de l'identité des quartiers, développement des modes de transport doux...), il n'a pas complètement calmé les inquiétudes quant à l'avenir. Car de beaux power points, on en a déjà vu... qui ne se traduisent pas toujours, comme on l'espérait, dans la réalité.



Et maintenant ? La mairie a annoncé la création d'une commission extra-municipale regroupant élus et habitants pour assurer le suivi de ce projet et l'élaboration d'un référentiel de développement durable. Surtout, ce "projet de ville Acte II" a été transmis à la Métro. Car c'est là que se joue maintenant véritablement le deuxième acte. C'est la Métro qui va définir ce fameux nouveau PLUI et donc, les règles de construction qui s'appliqueront à Meylan. Il est en cours d'élaboration et la Métro, elle aussi, fait appel à la concertation via son site : plui-lametro.carticipe.fr et sa plateforme participative : participation.lametro.fr/project/elaboration-du-plui/questionnaire/laissez-un-avis-sur-le-plui.

L'approbation du PLUI est prévue pour 2019

L'effort n'est donc pas terminé pour faire entendre la voix des habitants auprès des instances décisionnaires. Seront-ils entendus ? La mobilisation et la participation constatées lors des ateliers citoyens porteront-elles leurs fruits ? Le 10 octobre, lors d'une réunion de concertation (encore une) organisée cette fois-ci par la Métro à Meylan, certains des organisateurs de la participation citoyenne ont fait part de leur lassitude et du sentiment frustrant de ne pas forcément pouvoir identifier l'apport des habitants dans ce qu'on leur présente en retour.

Il ne faut pas s'y tromper : on continuera à construire à Meylan comme ailleurs. Le SCoT (Schéma de Cohérence Territoriale) de la région urbaine de Grenoble et le PLH (Programme Local de l'Habitat) imposent une densification de l'habitat. Tout l'enjeu du prochain PLUI est de définir COMMENT on construira. C'est peut-être là la conclusion de cette concertation pour le projet de ville acte II : construire, oui, mais pas n'importe comment.

Pour en savoir plus :

- site de la mairie, rubrique Mairie en actions, Projet de ville acte 2
- Meylan, notre ville : <http://meylan-notre-ville.fr>

Christine Elise, Isabelle Ribard

Le travail en inter Unions de Quartier

Association des habitants du Haut Meylan (AHCM)
 Association Meylan Plaine-Fleurie (AMPF)
 Union des Habitants du Quartier des Béalières (UHQB)
 Union des Quartiers Buclos Grand-Pré (UQBGP)
 Union de Quartier Haut-Meylan (UQHM)
 Vivre aux Ayguinards (VAA)

Meylan compte 6 Unions de Quartiers, toutes bien actives. Quoi de plus naturel que de s'accorder entre quartiers sur nos actions, nos modes de fonctionnement, nos relations avec la mairie, les dates de nos fêtes ? Sous l'impulsion de Claude Bouchet notamment, c'est passé dans les habitudes, au moins une fois par trimestre nous nous retrouvons chez l'une des associations à tour de rôle autour d'un casse-croûte léger.

Aucun sujet n'est tabou, chacun peut contribuer à l'ordre du jour ou venir participer. Voici quelques exemples de points abordés récemment.

- Activités payantes : lesquelles marchent bien, nouvelles idées, intervenants, tarifs, préparation du Forum des associations. On échange également une fois par an avec Horizons, qui offre notamment une large palette pour les enfants.
- Date de la *Journée propre*, pour les quartiers souhaitant proposer un nettoyage de quartier (prochaine prévue le 17 mars 2018).
- Soutien au Festival des Solidarités organisé par CdC (Coopération décentralisée et Citoyenneté), du 17/11 au 2/12/2017.
- Urbanisme : coordination de nos participations aux réflexions et concertations, planning du supplément *Meylan notre ville*.

- En prévision de l'élection du nouveau maire du 22 octobre, élaboration d'un questionnaire aux candidats sur nos sujets de préoccupation communs : actuellement essentiellement sur les projets d'urbanisme, mais aussi les relations mairie – unions de quartier (voir en encadré).

- Entraide sur la gestion d'association.

A noter que nous sommes également membres de LAHGLO (Les Associations d'Habitants du Grand Grenoble : Lien et Ouverture), niveau supérieur de regroupement où s'élaborent plutôt des projets transverses à plusieurs communes sur l'agglomération, comme par exemple un projet de covoiturage local, ou des réflexions sur l'urbanisme ou les transports doux.

Si le cœur vous en dit...

Yves-Jacques Vernay

Lettre aux candidats à la fonction de maire

Madame, Monsieur,

Vous avez le projet d'être candidat à la fonction de Maire lors du conseil municipal du 22 octobre 2017.

Bien qu'interne au conseil municipal cette élection concerne l'ensemble des Meylanais. Le collectif "Meylan NOTRE Ville" et l'ensemble des Unions de Quartiers de la commune, se sont fortement impliqués et ont mobilisé nombre d'habitants pour travailler des propositions et peser sur les choix d'urbanisation en cours sur notre ville. Ces collectifs entendent porter à la connaissance des habitants le projet politique d'urbanisme et d'aménagement que vous défendez, et en retour, faire entendre et respecter les choix exprimés par les habitants.

Pour mémoire, ces questions ont mobilisé :

- plus de 900 signataires pour s'opposer à la vente de la parcelle des Buclos
- 3 ateliers citoyens réunissant plus de 120 personnes, de tous les quartiers, pour partager leurs préoccupations et élaborer des propositions concrètes, à la fois communes et par quartier.

Dans un souci de clarification et de transparence nous vous sollicitons aujourd'hui. L'enjeu est important ! Il s'agit de préserver notre bien commun : le modèle meylanais de Ville Nature, l'identité des quartiers et leur cadre de vie, tout en intégrant le territoire communal dans le schéma métropolitain de l'agglomération grenobloise.

Voici les points essentiels qui ont fait consensus parmi les habitants, et sur lesquels nous souhaitons que vous vous engagiez :

1. conserver la parcelle de la crèche des Buclos dans le domaine communal et pour un usage public ;
2. défendre auprès de la Métropole les conclusions de nos ateliers communs du projet de ville sur les thèmes "formes urbaines" et "Meylan Ville Nature" afin qu'ils soient traduits en dispositions réglementaires dans le prochain PLUi ;

Les sujets suivants ont particulièrement mobilisé les habitants :

- maîtriser la densité des constructions tout en préservant l'identité de chaque quartier (CES et hauteurs maxi par quartier) ;
- préserver les trames vertes et bleues, les zones non construites et végétalisées, les parcs (zonage spécifique ou servitude, renforcement des EBC, obligation de clôtures par haies végétalisées) ;
- préserver, développer et valoriser le réseau des cheminements doux arborés (piétons et cycles) intra et inter-quartiers, en évitant le contact direct avec les voies pour automobilistes ;
- définir un nombre de places de parking minimum par logement, en cohérence avec la mise en place de solutions de stationnement de type parking relais et le développement des transports en commun (éviter la saturation des parkings privés utilisés en relais et le dogme "tout collectif" actuellement irréaliste)

Le collectif restera aussi vigilant quant à l'exercice par la Métro du droit de préemption urbain dont celle-ci a par exemple usé récemment sur le tènement situé au 27 chemin de la Carronnerie.

3. mettre en place une commission extra-municipale ayant comme mission l'élaboration d'un référentiel de développement durable en complément du PLUi et le contrôle de son respect par les promoteurs ;
4. préserver l'équilibre et l'identité du (improprement nommé) "Cœur de ville" en mettant en œuvre toutes les propositions ressorties des ateliers sur ce thème (cf. synthèse du 5 juillet dernier), et notamment :
 - défendre la modération dans le nombre de logements nouveaux à construire sur les zones de PLM et de la Faculté de Pharmacie ;
 - mettre tout en œuvre pour conserver à l'abri de toute urbanisation la partie sud de la parcelle dite "prairie de la faculté de pharmacie" ;
 - développer dans l'espace public Buclos/Habert une capacité d'accueil scolaire permettant d'accueillir, dans les meilleures conditions d'accès, les futurs habitants du quartier (PLM, Faculté de pharmacie) ;
 - défendre la pérennité de l'actuel tracé du C1 sur l'avenue du Vercors pour préserver l'accès au transport en commun aux habitants du sud du quartier des Buclos (logements sociaux, résidence de personnes âgées) ;
5. lancer une OAP en concertation avec les habitants pour traiter de l'aménagement restant d'Inovalée.

Nous sommes bien sûr à votre disposition pour répondre à vos questions éventuelles, et notamment pour exposer plus complètement les arguments développés par les habitants lors des ateliers citoyens, qui ne peuvent être exposés dans le format d'une simple lettre.

Votre réponse, point par point, sera publiée dans le prochain numéro de MeylanNotreVille en novembre prochain. Une absence de réponse aussi.

En espérant que notre demande saura retenir votre attention, veuillez agréer Madame, Monsieur, l'expression de nos salutations distinguées.

Le collectif "Meylan NOTRE Ville"

Les Unions de Quartier de Meylan

Un mauvais feuilleton



Nous sommes tous impactés depuis quelques mois par les incertitudes politiques au niveau communal.

Les problèmes au sein du Conseil Municipal ont entraîné un blocage partiel du fonctionnement normal que nous pouvons tous attendre d'une mairie. Heureusement, l'accord du préfet sur l'exécution du budget de fonctionnement (dont les subventions), comme sur la réalisation d'investissements déjà programmés, a permis de limiter la casse. Mais que de décisions suspendues, que d'incertitudes pour les services ! A contrario, nous avons pu apprécier que se poursuive la nouvelle dynamique de concertation avec les habitants.

Dans une commune, l'intérêt général doit être une boussole pour les élus. La ville, c'est un bien commun dont ils portent, les premiers, la responsabilité. Force est de constater que ce n'est pas l'image que certains, ces derniers mois, ces derniers jours, nous ont donnée.

Il nous paraît nécessaire que la démocratie locale reprenne à Meylan toute sa place pour retrouver un fonctionnement normal de la mairie, au bénéfice de tous, pour que, un exemple parmi d'autres, le LCR du Petit Bois soit enfin reconstruit.

L'Union des Habitants du Quartier des Béalières

Interview d'une habitante des nouveaux immeubles

Pour **Marine Gras** et son compagnon, Meylan a l'avantage d'être un bon compromis de lieu de résidence en raison de leurs lieux de travail et des déplacements fréquents qu'ils ont à faire.

Visitant le quartier, ils ont été sensibles aux cours urbaines qui incitent à la rencontre et à la présence de végétation qui procure du calme.

Pas facile d'y trouver un appartement à louer !

Finalement, par une bonne maîtrise d'Internet doublée d'une belle persévérance, ils ont emménagé en mai 2017 dans une location privée située dans un immeuble récemment construit au sud de l'avenue du Granier.

Spécialiste de travaux liés à l'énergie hydraulique, Marine n'a pas oublié un désir ancien d'être professeur des écoles ni l'estime qu'elle porte au bénévolat.

Par chance, en août dernier un distributeur du programme des activités de l'UHQB a pu accéder à sa boîte aux lettres.

Marine n'a pas manqué d'y porter une grande attention et a envoyé spontanément un mail pour se porter volontaire au soutien scolaire. Bien vite elle a rejoint l'équipe des bénévoles de cette activité lancée par l'UHQB et accompagne un collégien de 4^{ème}.

Elle conjugue ses horaires en conséquence sans oublier les séances de Pilates.

Elle se repère mieux maintenant dans le quartier où chacun parle comme si tout le monde savait où est un équipement connu par son nom, sans spécifier son adresse. Comment trouver la Maison de la Clairière sans savoir qu'elle est au n° 9 du Routoir, ou que le LCR Tramier est au n° 1 de l'impasse Tramier ?

Mais Marine a été agréablement surprise de constater que ne manquaient pas les bonnes volontés pour l'aider à trouver le lieu qu'elle cherchait, effet de la convivialité perceptible dans le quartier.

Après une visite un peu plus approfondie du quartier, elle comprend mieux pourquoi les Meylanais plus anciens considèrent que les constructions récentes à proximité témoignent d'un amoindrissement de qualité d'urbanisme.

Elle aspire à poursuivre l'élargissement des connaissances qu'elle a déjà faites dans ce quartier qu'elle apprécie.

Formulons le souhait que l'avenir professionnel permette à ce jeune couple de rester dans le quartier et d'y concrétiser l'envie d'un achat.



Robert Chartier

L'AMAP des Béalières au grand jour

LCR (pour "Local Commun Résidentiel" et non point "Ligue Communiste Révolutionnaire" !) du Granier, fin d'après-midi, lundi 18 septembre 2017... Cela ne vous dit rien ? ... C'est possible, vous êtes pardonné !

Ce soir-là, à l'heure et sur le lieu des livraisons et distributions habituelles, notre AMAP – encore un sigle barbare, pour "Association pour le Maintien d'une Agriculture Paysanne" - tenait *portes ouvertes*. En moult



recoins du département, d'autres AMAP en faisaient autant. Les Amapiens mobilisés pour l'occasion en plus des distributeurs à la tâche se sont fait un plaisir de répondre aux interrogations des nombreux Béaliens venus aux nouvelles. Et, un mois plus tard, la liste de nos adhérents s'est

logiquement étoffée, en dépit des départs annoncés : nous voilà désormais 54 foyers, et d'autres, déjà, frappent à la porte. Elle reste ouverte !

Il se peut qu'à votre tour, cher Béalien, vous soyez tenté de devenir Amapien... Qu'à cela ne tienne : adressez votre demande d'informations par mel (pour "message électronique" - et non pas "mail") au signataire désintéressé de ces lignes. Je vous livre en douce son adèle (pour "adresse électronique" chez nos amis canadiens, plus résistants que nous autres en matière de francophonie !) : drouzier@free.fr.

Alors, à bientôt peut-être, en ligne ou en vrai.

Daniel Rouzier

Un nouvel espace de vie sociale, à Meylan ça vous parle ?

Rencontre avec Delphine Mounereau, Directrice et Lucille Engels, Présidente de l'association Horizons.

Ce projet, Horizons le construit depuis trois ans avec la Caisse d'Allocations Familiales de Grenoble et la Mairie. Des rencontres, des enquêtes, un groupe de travail, une première mobilisation de partenaires, dont les Unions de Quartier, autant de moyens mis en œuvre pour commencer à concrétiser ce projet.

L'idée fondatrice, c'est que, au-delà des nombreuses associations et services, il manque à Meylan, un support pour donner encore plus de dynamisme à la vie sociale, pour fédérer les initiatives, pour permettre aux initiatives citoyennes de prendre corps plus facilement.

La consultation large pilotée par Horizons lui permet aujourd'hui de proposer trois enjeux principaux pour ce futur espace :



- soutenir les familles, le lien parents-enfants. C'est déjà dans l'ADN d'Horizons avec son livret d'activités, son grenier des jeux, Tohu-Bohu... L'idée c'est de passer à la vitesse supérieure avec de nouvelles propositions : une ludothèque, de nouvelles occasions de rencontres pour les familles, des ateliers d'échanges autour de l'enfance, de l'adolescence, avec le souci d'intéresser de nouvelles familles qui peuvent être moins à l'aise que d'autres pour participer.
- renforcer la solidarité, l'entraide dans la ville. Ainsi, du nouveau programme de soutien scolaire pour les élèves de 6^{ème}. C'est aussi l'intérêt du RERS (Réseau d'Échanges Réciproques de Savoirs) et du projet de SEL (Système d'Échange Local) en s'inspirant d'expériences déjà en cours ailleurs.
- dernier enjeu majeur, l'appui aux initiatives des habitants en les aidant à émerger et à se construire. Ce qui veut dire, les rencontrer dans les quartiers grâce à des apéros/pique-nique "discutoires" ou d'autres dispositifs à inventer. On pourrait parler aussi du nouveau jardin partagé en cours d'installation aux Ayguinards, qui permettra de cultiver les relations autant que les légumes.

Trois enjeux mais aussi trois défis pour que cet espace voie le jour

- financier : que l'appui de la CAF et de la Mairie se maintienne,
- social : comment travailler avec, donner la parole, rendre acteurs les habitants les plus vulnérables, les plus en difficultés ?
- politique : Meylan est faite de quartiers qui ont leur propre dynamique. Comment jeter des ponts, reconnaître et valoriser tous les projets qui se construisent dans la proximité, à l'initiative des associations, aider à les relier et favoriser la dynamique inter-quartiers (comme le carnaval, le ciné d'été, peut-être demain la journée propre...) ? Merci à Horizons de proposer déjà des "animations jeux" lors des fêtes de quartier.

De beaux enjeux, de beaux défis, à relever. Bonne chance au futur espace de vie sociale.

Claude Bouchet, Marie Dufourt, Suzanne Garrel Luya

Festival des Solidarité, du 20/11 au 14/12/2017

Vous connaissiez l'événement sous le nom de *Semaine de solidarité internationale*, chaque année désormais le *Festival des solidarités* organise conférences, projections de films, expositions et même rencontres sportives pour promouvoir toutes les formes de solidarité et de tolérance.

Le programme de cet automne est disponible sur le blog de l'UHQB. Il est organisé par Coopération décentralisée et citoyenneté (CdC) avec un collectif regroupant notamment Accueil Migrants Grésivaudan, Amnesty International, Horizons, l'Hexagone, l'Entente Sportive du Rachais, des unions de quartiers... et accordera une large place au phénomène très actuel des migrations. Il interviendra dans plusieurs salles mais aussi en collège ou au stade de Meylan.

Nous signalons tout particulièrement :

- **En ouverture à Décibeldonne le 20/11 à 19 heures** une conférence débat avec Henri Oberdorff, professeur émérite des universités, sur l'accueil des migrants, avec une vidéo sur l'intégration réussie de migrants dans un village alsacien.
- **Le 1/12 à La Faïencerie à La Tronche à 19h30**, projection organisée par le Forum citoyen du film "*Iranien*" en présence du réalisateur, avec débat entre partisans de la laïcité et partisans d'une république islamique en Iran.
- **Les 12 et 13/12 à l'Hexagone**, spectacle *Unwanted* créé par Dorothee Munyaneza, artiste d'origine Rwandaise. Se confrontant à l'horreur de la guerre, elle porte les témoignages de nombreuses victimes. Une ode vibrante à la féminité et à la dignité.



Yves-Jacques Vernay

DU CÔTÉ DE L'ÉCOLE

Rentrée scolaire

Nous avons nous aussi fait notre rentrée à l'école des Béalières. Passée la porte, nous nous sommes trouvés dans le flux des bouts de choux, des poussettes, des parents venant récupérer les enfants dans les classes, une école vivante...

Dans chaque *Béalien* l'école est présente, par des dessins, des travaux d'élèves, des relations d'événements. Bien sûr, pour ce numéro c'était prématuré, l'année scolaire vient de commencer. Nous sommes allés rencontrer une partie de l'équipe enseignante (qui réunit au total onze enseignantes) dont les deux directrices, nouvelles dans cette responsabilité, Nathalie Wasyliv pour la maternelle et Frédérique Dreussi pour l'école élémentaire.

C'est une grande école avec trois classes de maternelle (82 élèves) et sept classes pour l'élémentaire (168 élèves) dont une classe ULIS (unité localisée pour l'inclusion scolaire). L'enseignante de cette classe est aidée en permanence d'une auxiliaire de vie scolaire. Par ailleurs, pour faciliter la scolarisation des élèves handicapés intégrés dans les classes, l'école bénéficie du concours de trois auxiliaires de vie scolaire. Cet accompagnement renforcé des enfants, nous l'avons aussi rencontré en attendant des enseignantes de l'école élémentaire qui, après la classe "normale", faisaient avec quelques enfants, un suivi individualisé (elles disposent de 36 h dans l'année pour cela).

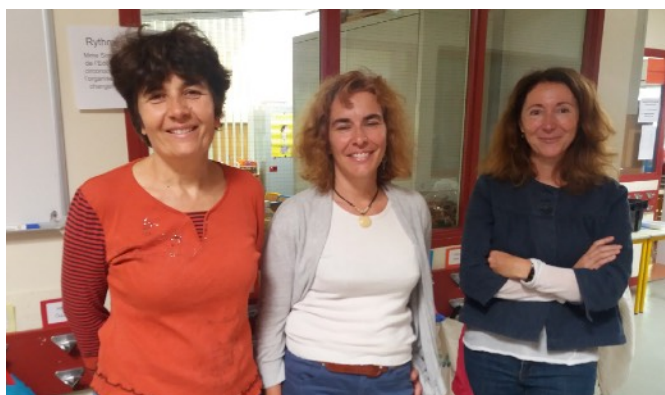
Ces classes sont souvent multi niveaux : les plus grands peuvent se faire rappeler les bases et les plus jeunes ont la possibilité d'aller plus loin dans leurs apprentissages.

Mieux, les plus grands peuvent aider les plus jeunes avec un dispositif : le tutorat. Chaque élève de CM2 est le tuteur d'un élève de CP, il peut l'aider dans les difficultés qu'il rencontre. Ces enfants sont à l'image de la diversité sociale du quartier, les enseignantes le vivent comme un facteur positif.

Cet échange entre les âges, entre les milieux, cette recherche de l'autonomie des enfants est vraiment dans l'ADN de l'école, et la



Elémentaire : Maud, Myriam, Magali, Frédérique



Maternelle : Véronique, Nathalie, Valérie

Mairie y contribue aussi en formant des élèves médiateurs chargés de régler les petits problèmes déposés dans une boîte aux lettres dans la cour. Bien sûr, les enseignantes restent le recours en cas de difficultés.

L'école primaire, applique, bien sûr, les programmes de

l'Éducation Nationale. Le souhait des enseignantes ? Qu'ils soient stabilisés et qu'on fasse confiance à leurs compétences pédagogiques pour faire progresser les enfants dans leurs apprentissages. Les démarches de suivi, d'évaluation déjà en place le montrent et le montreront.

Cette stabilité concerne encore cette année la question des rythmes scolaires, rien de changé, travail sur 5 jours, 1/2 journée de libre et une articulation avec le périscolaire.

Car l'école primaire c'est aussi une responsabilité communale, avec l'entretien des locaux, le financement de personnels d'accompagnement (les ATSEM), le financement d'activités, de moyens de déplacements, le lien avec d'autres équipements communaux : la bibliothèque, le CINE (centre

d'initiation à la nature)... A noter aussi cette année, le recours au service civique pour renforcer l'équipe.

Dans l'ADN de l'école, il y a aussi l'ouverture, aux parents bien sûr avec le conseil d'école et l'appui à certaines activités, au quartier de manière plus globale avec la cour ouverte en dehors des temps scolaires, merci à la mairie de le permettre avec les nettoyages nécessaires, à l'Union de Quartier à travers le béalien et d'autres échanges à venir.

Dans le prochain *Béalien*, nous pourrons rendre compte des projets respectifs de l'école maternelle et de l'école élémentaire en cours d'élaboration et profiter des productions de petits journalistes dans plusieurs classes.

Claude Bouchet, Jacqueline Goldschmid

Courseton de l'école des Béalières

Mercredi 11 octobre a eu lieu le traditionnel Courseton de l'école des Béalières, qui a réuni petits et grands dans le parc du Bruchet sous les encouragements des parents présents. Les élèves des grandes et moyennes sections de l'école maternelle se sont élancés les premiers, soutenus par leurs camarades de primaire, puis ce sont les grands qui ont fait leur course, sous un généreux soleil d'octobre.

Comme à l'habitude, le Courseton a été suivi d'un grand goûter dans la cour de l'école, pour la plus grande joie des enfants qui, loin d'être épuisés, avaient encore plein d'énergie pour jouer à chat.

Christine Elise



LA BIBLIOTHÈQUE

Venez découvrir les livres de la rentrée !

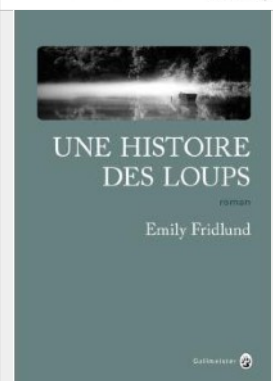
Jérémy et moi-même avons lu pour vous et nous vous conseillons :



Les attachants, Rachel Corenblit - Le Rouergue (192 p)

Une année scolaire dans une école primaire dans un quartier populaire avec tous les cas difficiles que la maîtresse doit gérer, en plus de sa vie privée. Un récit touchant.

Jérémy

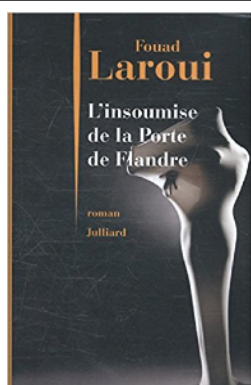


Une histoire des loups, Emily Fridlund - Gallmeister (296 p)

Un premier roman de cette jeune américaine qui nous plonge dans une ambiance particulière. Cela se passe dans le Minnesota au bord d'un lac. On suit une adolescente, Madeline, qui, au début du roman, espionne ses nouveaux voisins quand elle n'est pas au lycée.

Un univers troublant et inquiétant à découvrir !

Gaële



L'insoumise de la Porte de Flandre, Fouad Laroui - Julliard (131 p)

Fatima quitte l'appartement de ses parents à Molenbeek vêtue de noir et du voile et se dirige vers la porte de Flandre, passe le canal et arrive à Bruxelles. Elle entre discrètement dans un immeuble et en ressort peu après habillée à l'occidentale, robe légère et cheveux au vent. Puis elle se dirige vers un quartier malfamé. Jusqu'au jour où Fawzi, un homme qui passe sa vie dehors alors qu'il possède une boutique de téléphonie décide de la suivre. Il est secrètement amoureux d'elle et a décidé qu'elle serait sa femme.

Un livre qui, sous des aspects frivoles, aborde des sujets sensibles et importants.

Jérémy



Qui ne dit mot consent, Alma Brami - Mercure de France (164 p)

Un huis-clos glaçant

Un style singulier qui renforce l'effroi !

A la lecture de ce roman, on n'a qu'une envie : "rentrer dans le livre" pour réveiller cette femme manipulée !

Un récit qui vous secoue.

Le roman le plus diabolique de la rentrée.

Gaële



Ma reine, Jean-Baptiste Andréa - L'iconoclaste (130 p)

L'histoire de ce premier roman se passe un été 1965, près de Digne.

Le narrateur est un enfant de 12 ans qui est différent. Il vit avec ses parents dans une station-service dans un coin isolé. Il ne va plus à l'école depuis quelques temps à cause de son comportement. Quand ses parents parlent de le placer dans un institut suite à une nouvelle bêtise. Il décide de s'enfuir et de partir à la guerre. Il part en secret, le fusil de son père à l'épaule et pense que la guerre se trouve derrière la colline. Mais il ne va pas trouver la guerre mais Vivianne, une fille qui a à peu près son âge et qui lui dit qu'elle est sa reine. Le garçon accepte de lui obéir par jeu et parce que c'est la première personne s'intéresse vraiment à lui.

Jérémy

Sciences de la vie, Joy Sorman - Seuil (266 p)



Ninon a 17 ans et suit une lignée de femmes que l'on dirait volontiers maudites. Maudites, sorcières, folles... depuis le Moyen-âge, les filles aînées de chaque génération sont touchées par un mal, souvent rare, souvent étrange et Ninon n'échappera pas à la règle. Allodynie tactile dynamique : un joli nom pour désigner la brûlure qu'elle ressent sur les bras à chaque contact sur sa peau.

De médecin en gourou, Ninon va tenter d'affronter ce mal qui la transforme, qui l'emmène loin du quotidien et des préoccupations des jeunes filles de son âge.

C'est dans une langue précise, à vif comme la peau de Ninon que Joy Sorman nous emporte dans un récit qui frôle et oscille entre l'ordinaire et le surnaturel. C'est toujours beau, curieux, étonnant.

Gaële