

# Le Béalien

octobre 2004

n°98



Photo : Thierry Lubineau - UHQB

## au sommaire

Le mot du président .....	2
Ca se passe près de chez nous .....	3
Petites annonces .....	3
Ce matin là .....	4
Environnement .....	5

Souvenirs des 20 ans .....	8
Vie de l'UHQB .....	10
Le rôle des parents délégués à l'école .....	11
Du côté de l'école .....	12
La bibliothèque .....	14
Le Béalien futé .....	16

## Le mot du président

**C**et été a eu lieu l'enquête publique sur la création d'un bretelle d'accès Zirst et sur l'aménagement surdimensionné découlant des mises à 5 voies de l'avenue du Taillefer et à 4 voies du chemin du Vieux Chêne. De très nombreuses observations montrent la crainte des habitants de voir se prolonger jusqu'au rond-point du lycée du Grésivaudan. Y-a-t-il une volonté cachée derrière tout cela ?

Comment en effet ne pas avoir de craintes :

- quand un maître d'ouvrage (DDE) souhaite qu'une telle enquête se déroule à brève échéance ? Ce projet s'inscrivant dans le contrat de Plan Etat Région 2000-2006, on a encore de la marge ....
- quand la DDE présente rigoureusement le même projet qu'en 1998 ! Rejeté à l'époque suite à une forte mobilisation.
- quand « fleurissent » les barreaux (axes de circulation) Nord-Sud dans la vallée du Grésivaudan.
- quand le problème se situe juste aux heures de pointe : pourquoi ce surdimensionnement ?
- quand une solution alternative est proposée et qu'elle ne sera pas analysée au cours de cette enquête !
- quand l'emprise de la DDE, toujours présente le long de l'av. du Taillefer (côté Bruchet), permettrait d'en augmenter le nombre de voies.

Eh bien oui, je suis inquiet, et je ne suis pas le seul ! Inquiet de risquer d'entendre - et nul besoin d'être grand devin - un jour : « le bouchon remonte au-delà du rond-point du lycée, le carrefour Granier / Taillefer est saturé, ça ne peut plus durer ... ». Qu'arrivera-t-il alors ? Une nouvelle fois, la multimodalité des transports sera bafouée au profit exclusif des voitures ! Apparaîtra alors une « magnifique » 4 ou 5 voies ...

Toutes les études de fluidification des trafics vont d'abord dans le sens d'une augmentation des intermodalités de transport. Ensuite elles préconisent une ventilation des trafics sur un nombre de voiries

important car TOUTES les concentrations sur un nombre réduit de voiries aboutissent au même défaut : augmentation de l'afflux des véhicules amenant à la saturation à très court terme.

L'absence de réponse à ces interrogations dans le rapport d'enquête et la volonté de ne pas prolonger cette enquête ne font que confirmer mes inquiétudes quant à l'**alibi de l'accès Zirst** pour permettre l'élaboration future d'un barreau Nord-Sud qui reliera l'A41/Rocade au rond-point du lycée.

Dans une telle infrastructure :

- quel devenir pour les riverains se trouvant proches ou sur le tracé ?
- quelle sécurité pour les enfants - mais pas seulement eux - se rendant tous les matins (aux heures de pointe donc) à pieds ou à vélo vers les collèges ou le lycée ?
- quel devenir pour les parcs adjacents du Bachais et du Bruchet ?

J'aimerais tant que l'avenir montre que mes inquiétudes étaient vaines !

Je ne peux terminer ce mot de rentrée sans avoir, à nouveau, une pensée émue vers toi, Jacques.

Celle de te remercier encore pour ton sourire, ta gentillesse, ta disponibilité, tes qualités humaines et ce lien que tu établissais dans le quartier. Tout cela va nous manquer !

Tous, quartier et habitants, nous avons vécu une belle histoire avec toi. Une histoire liée à l'attachement à ce quartier, avant tout faite de rencontres, de partage et de convivialité. Cette histoire, nous allons la continuer avec toi, présent dans nos esprits et nos cœurs. L'UHQB présente ses plus sincères condoléances à sa femme Françoise et à ses enfant Yann et Elsa.

Thierry LUBINEAU



# Ca se passe près de chez nous

## La Chantignole

« C'est déjà l'heure du déjeuner et le frigo est vide ! De toute façon on n'a même plus le temps de préparer quoi que ce soit. Il va falloir trouver une solution et vite... »

Si vous vous reconnaissez dans ces quelques lignes, la suite vous intéressera certainement.

Saviez-vous que nous avons une cafétéria et une sandwicherie-saladerie au beau milieu des Béalières ?

Il s'agit du restaurant « la Chantignole », face à la place des Tuileaux, avec sa terrasse ombragée. Avant tout destiné aux entreprises et leurs salariés, chacun peut venir s'y restaurer, enfants compris.

Il existe deux formules possibles :

1. le restaurant - cafétéria à proprement parler
2. la sandwicherie - saladerie, qui propose également quelques desserts et des livraisons aux entreprises (plateaux repas, traiteur). Les tarifs pratiqués sont supérieurs à d'autres endroits... mais les produits et matières premières sont choisis avec soins.

Durant l'été, des animations musicales agrémentent le repas.

### Restaurant

Ouvert du lundi au vendredi

11h30 - 13h45

Choix d'hors d'œuvres, plats chauds, pizzas, desserts.

Fermeture 3 semaines en août

### Sandwicherie

Ouvert du lundi au vendredi

9h00 - 14h30

Toute l'année

Sandwichs, Salades, Desserts

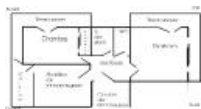
Traiteur :

- livraison aux entreprises
- possibilité de commandes pour les particuliers mais pas de livraison.

## Petites annonces

Béalien de toujours cherche à acheter F3 ou F4 dans son quartier.

Téléphoner au 06.70.20.77.63



Création d'un moto club au sein des Béalières.

Pas de fous ou de voyous, à nos âges, la poignée dans le coin ne s'impose pas. Balades et découvertes locales régionales à la journée ou au week-end, amélioreront la convivialité des Béalières.

Pierre Eric Colomby au 04.76.90.71.81 / pe.colomby@laposte.net



Ayant fait beaucoup de pots de confiture à la pêche de vigne, j'aimerais faire des échanges de confitures faites maison accompagnées de leur recette. Si comme moi vous voulez partager vos confitures pour en goûter d'autres contactez-moi.

Nathalie Guillet au 04.76.41.08.51.



A vendre:

- vélo enfant 16 pouces (plutôt fille car d'un joli rose) - 20€
- un siège enfant pour vélo (marque Römer Brittax) - 15€
- un lit bébé de type parapluie - 15€

A donner une caméra numérique JVC GRD1 (prévoir environ 150€ de réparations).

Famille Guillot Laloux au 04.76.41.16.57

### Soirée "Cuisine et Jeux du Monde"

Jeudi 28 octobre, de 16h à 22h

Maison de la Clairière

Venez jouer en famille et déguster des spécialités culinaires d'ici ou d'ailleurs (chacun amène un plat).

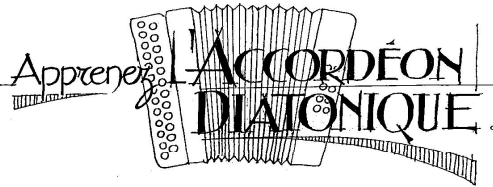
Horizons : 04.76.90.32.85

Etudiante en biologie, titulaire du BAFA, cherche à garder enfants le soir et le week-end.

Tél : 06.75.46.80.16

ou 04.76.90.99.99

*Vous avez toujours rêvé de jouer d'un instrument de musique. Vous ne connaissez pas le Solfège*



*Dans 4 mois vous serez capable de jouer : Valse, Polka, Scottish. Mazurka, Rondeau, & autres danses ...*

*Pour toutes informations, prendre contact avec Paul GAUME tél. 04.76.90.33.63 2 impasse du Tramier 38240 MEYLAN.*



## Ce matin là .....

Ce fut une étrange expérience que d'aller à l'école ce jeudi matin deux septembre à huit heures et quart. Cela a commencé par un cheminement tout à fait ordinaire, cartable sur le dos, le long du Routoir ou bien de la Coulée Verte. Puis, on s'est fait happer par les retrouvailles de la rentrée scolaire. Une rentrée vivante, bruissante, ensoleillée. Une rentrée comme seul notre quartier sait les inventer.

Jusqu'à cet instant étrange et indicible. Jusqu'à cet instant où l'on se retrouve devant la porte de la Maison de la Clairière. On s'apprête à voir sortir Jacques de son antre, et il n'est pas là. On reste pétrifié, immobile devant la porte comme devant un mur qui interdirait désormais le passage. Désorienté, le cœur serré, on reste muet, figé. Défait comme une âme d'enfant de trois ans qui, pour la première fois ce matin, doit lâcher la main de celui qui l'accompagnait depuis le tout début.

Il ne nous reste plus qu'à rejoindre la Vie au milieu de la cour. Il ne nous reste plus qu'à lâcher la ficelle de nos peines. Comme les enfants l'ont fait en juin dernier lors des vingt ans du quartier, il ne nous reste plus qu'à lâcher tous ces ballons de tristesses qui ne demandent qu'à partir au-delà de nos peurs et de nos ignorances. Bien sûr, on ne sait pas sur quelle planète le ballon s'est posé. Mais, vous le savez, ce geste ne fût pas vain : en quelques minutes, l'énergie et la fraîcheur des enfants nous ont été rendues. Comme une promesse de vie forte et solidaire qui depuis vingt ans se renouvelle chaque année dans la lumière de ce début septembre.

André Weill

**Françoise Cocheril et ses enfants ont souhaité que soit publié le mot suivant :**

*J'ai été très touchée de la venue de votre messenger<sup>1</sup> représentant le quartier quand il m'a remis vos nombreux témoignages d'amitié et de sympathie.*

*Les enfants et moi avons été profondément émus par toutes les pensées recueillies dans les 2 cahiers.*

*Nous avons éprouvé une vive émotion à la lecture des mots d'enfants qui ont parlé de Jacques avec beaucoup d'amour.*

*Nous les conserverons comme un véritable trésor.*

*Nous avons pu, à travers tous vos témoignages, constater avec fierté, combien il était aimé, estimé et regretté.*

*Merci du fond du cœur.*

Françoise, Elsa et Yann

<sup>1</sup> Daniel Boiron s'est rendu chez Françoise Cocheril au mois de juillet et lui a remis les cahiers ayant servi à recueillir les témoignages des enfants de l'école et des habitants.



## Réunion de présentation de l'analyse et du diagnostic de l'éclairage sur Béal 1



Cette réunion s'est tenue le 24 juin, au LCR des Tilleuls, avec 4 habitants des Béalières (dont deux membres de l'UHQB !!). En plus de nous présenter les résultats de l'analyse et du diagnostic de l'éclairage sur Béal 1, son objectif était aussi de nous présenter des propositions de travaux.

Une confirmation : les travaux, à l'époque, n'ont pas été réalisés correctement, et un constat : les relevés sur le terrain n'ont pas permis de déterminer clairement comment est configuré le réseau.

La Mairie propose de reprendre complètement le réseau et de créer 5 sous-réseaux comprenant chacun environ 40 ampoules et étant constitué de telle façon qu'en cas de défaillance il soit possible de conserver les 2/3 de l'éclairage.

Les travaux commenceront début octobre mais ne concerneront qu'une partie du haut de Béal 1, pour des raisons financières et aussi pour "tester" le mode de fonctionnement des travaux qui va consister à "ouvrir" le moins possible la voirie, dès lors que cela ne sera pas absolument nécessaire.

Normalement, tous les lampadaires seront remplacés. Le nouveau matériel sera constitué de mâts "cylindro-coniques", donc plus larges à la base, permettant d'incorporer dans le mât le matériel qui est actuellement dans les bornes en béton. Les lanternes devraient être identiques (mais récentes), et d'une seule couleur. Sur le reste du quartier, on devrait avoir le même dispositif, sauf pour le Rouitoir où les mâts et les lanternes seront conservés. Les bornes basses devraient être supprimées, et remplacées par

### Et la vitesse ???

Nous, automobilistes rapides, sommes déjà frustrés sur la route à cause des limitations abusives appliquées par une police répressive et nous demandons la pure et simple suppression de la priorité aux piétons et de la limitation de vitesse dans les Béalières.

A nous, enfin, le grand plaisir de rouler à fond, à fond. Pour l'instant nous ne sommes que quelques-uns à rouler vite, mais nous faisons des adeptes. Il n'est pas rare que nous atteignions 50km/h (ex : passage du père Cohard) et cela sans utiliser toute la puissance disponible.

Non ! Je plaisante, enfin pas trop quand même. Et si je me décide à écrire un mot dans le Béalien c'est en espérant que les conducteurs réagissent et pensent aux conséquences.

Rappelons que, aux Béalières, les piétons sont prioritaires, et que l'on atteint 15km/h en 1<sup>ère</sup> vitesse.

des éclairages au sol. L'UHQB souhaite que le matériel qui va être installé soit assez bas : il ne s'agit pas tant d'éclairer que de baliser un cheminement. Un point reste en suspens, concernant les plaques des noms de rues, qu'il sera peut-être difficile de remettre sur les nouveaux lampadaires.

Enfin, il est probable que les peupliers situés rue Chenevière (à hauteur du n° 17) soient abattus lors des travaux, à cause des dégâts qu'ils provoquent sur le revêtement (cela devra être confirmé).

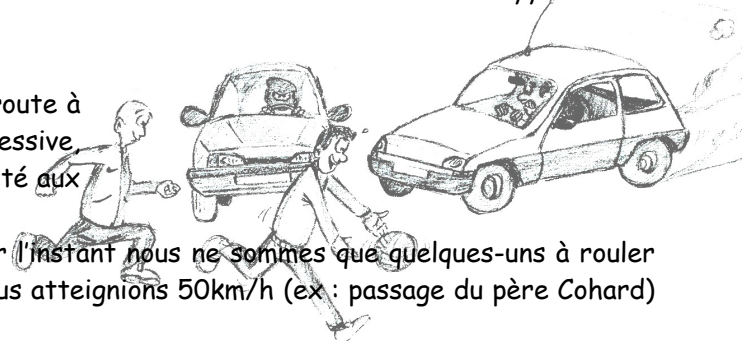
Voilà toute l'information dont nous disposons concernant l'éclairage. A ce jour, un grand flou subsiste concernant le calendrier des travaux, pour Béal 1 et plus encore pour les autres parties du quartier.

La maigre assistance le montre, le système d'affichage mis en place pour annoncer les réunions de suivi de la Restauration ne fonctionne pas. L'UHQB a rappelé que les membres du Comité de Participation Citoyenne avaient demandés à participer à la mise en oeuvre des solutions. Il ne s'agit absolument pas de tout remettre en cause, mais simplement de pouvoir préciser quelques points, d'éviter des malentendus (comme celui de l'implantation d'un des plans de quartier, voir page 7). Il est à craindre que cela n'ait pas été entendu. La Mairie tente de se justifier en rappelant que "les élus sont les garants des principes fondateurs" (sic), et qu'il faut leur faire confiance !

Les habitants qui s'intéressent encore au sujet auront donc intérêt à être vigilants s'ils veulent pouvoir assister à ces réunions, et surveiller l'affichage Place des Tuileaux et Maison de la Clairière.

La prochaine réunion de suivi devrait avoir lieu **en septembre ou octobre**, et devrait porter sur le mobilier urbain. **Avis aux amateurs !!!**

*Philippe Schaar*



*René Richard (habitant des Béalières)*

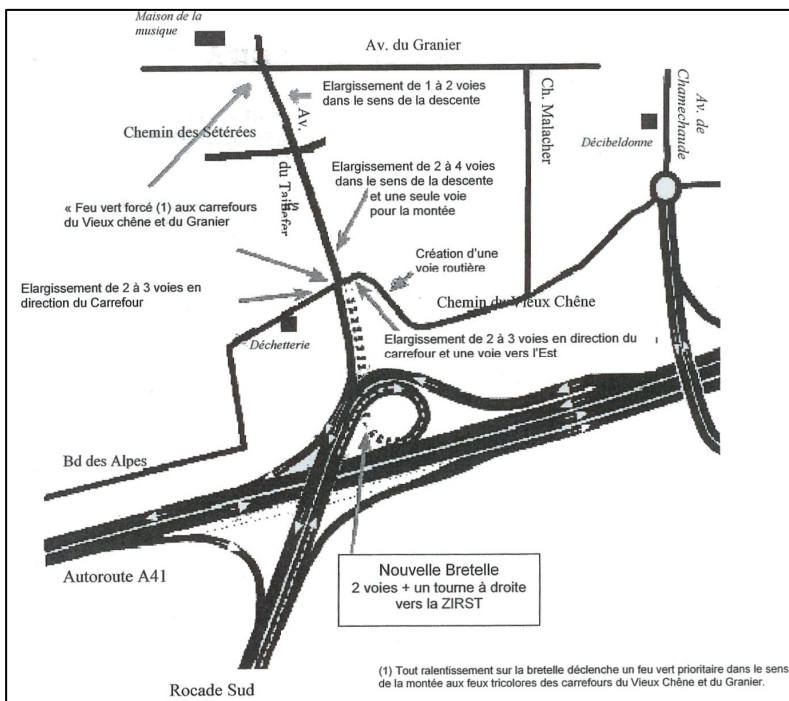


# Environnement

## Raccordement de la Rocade Sud

En juillet dernier, l'UHQB et d'autres associations de Meylan, scandalisées par la façon dont l'enquête publique était organisée, vous invitaient, par tract, à vous déplacer et vous exprimer sur le projet de la DDE de raccordement de la Rocade Sud à l'avenue du Taillefer, à hauteur du chemin du Vieux Chêne (voir plan, en encadré). Voici l'analyse que nous faisons du rapport du commissaire enquêteur.

Malgré une forte opposition au projet de la part des habitants, le commissaire enquêteur donne un avis favorable à la création d'une voie express reliant la rocade à l'avenue du Taillefer pour un coût estimatif de 3,8 M€.



Des critiques ont été émises soulignant l'insuffisance d'information délivrée aux habitants sur le projet, auxquelles il répond en précisant que le minimum légal a été fait. Chacun appréciera !

Malgré le fait que l'enquête se déroule au début des vacances scolaires estivales, le prolongement de l'enquête a été considéré inopportun :

- « dans la mesure où le maître d'ouvrage (ndlr : la DDE) semblait attacher du prix à ce que ladite enquête se déroule à brève échéance (sic) » Malheureusement on ne rêve pas !
- dans la mesure où « la densité des remarques et le sens général très clair qui s'en dégage, ... font qu'une prolongation ne me paraissait guère susceptible de faire surgir des éléments d'appréciations nouveaux ...(sic) »

Sur 191 observations, 12 seulement sont favorables au projet. Ce qui fait dire au commissaire que :

- « une part assez élevée des auteurs d'observations est constituée de responsables ou d'adhérents d'associations ...(sic) » *Il est clair que la date choisie ne permet guère d'autres réactions que celles du monde associatif.*
- « les observations doivent être regardées comme émanant davantage de ceux qui « subiront » la bretelle et ses prolongements routiers, plutôt que de ceux qui les utiliseront.(sic) »

Pour terminer, cette enquête est assortie de quelques recommandations bien timides quand elles ne sont pas irréalistes :

- Réduction notable du nombre de voies de circulation Nord-Sud sur l'av. du Taillefer.
- Dispositif anti-saturation permettant aux bus (circulation av. Vieux Chêne) d'avoir priorité sur les voitures (av. Taillefer). Solution irréaliste car ne pouvant fonctionner que si le bus n'est pas englué dans les encombrements de la circulation, ce qui ne manquera pas de se produire aux heures de pointes, qui sont les plus critiques.
- Séparation des voiries par une ligne blanche et non une murette
- Réalisation de mesures sonores chez les riverains. Quid des protections ?
- Etude de la proposition de la mairie concernant le chemin des Prêles.
- Si l'Espace Boisé Classé (EBC) du chemin des Prêles est déclassé, un EBC compensatoire de même superficie est à créer.

Pour conclure, si nous sommes favorables à une bretelle d'accès de la Rocade vers la Zirst, nous sommes par contre opposés au carrefour monstrueux découlant des mises à 5 voies de l'avenue du Taillefer et à 4 voies du chemin du Vieux Chêne. C'est d'ailleurs « le point très majoritairement critiqué dans les observations ...(sic) ».

Le collectif d'associations prépare un courrier au Préfet, lui demandant de surseoir à la Déclaration d'Utilité Publique. Nous vous tiendrons informés.



# Environnement

## Plans de quartier

A l'origine, le changement des plans de quartier avait pour objectif :

- de remplacer les anciens devenus illisibles (et ce sans publicité associée !)
- de permettre le stationnement à proximité.

Pour cela, les nouveaux plans devaient être installés à des endroits "stratégiques" afin de limiter au maximum la pénétration inutile de voitures dans le quartier.

La dernière réunion sur le sujet remonte à mai 2000 sous la municipalité précédente. A cette époque, nombre d'emplacements n'étaient pas complètement définis pour les 5 plans de quartier prévus. Des rencontres avec les services techniques devaient suivre. Elles devaient permettre de tenir compte de nos demandes, des exigences techniques et de terrain pour déterminer l'emplacement exact des emplacements. Où en est-on aujourd'hui ?

Alors que nous écrivions à Mme le Maire pour critiquer l'implantation insidieuse et polluante des mobiliers publicitaires Decaux, deux supports de plans de quartier sont apparus dans les rues des Béalières. L'un est placé à l'intersection "chemin de Bérivière / Passage de la Grande Traverse" et l'autre rue Chenevière.



Si le premier est plutôt judicieusement placé, ce n'est pas le cas du second car il est placé parallèlement à la circulation, dans un virage où on ne peut stationner et dans une zone où les stationnements intempestifs gênent la circulation ! Il répond donc à l'équation suivante : invisibilité + inaccessibilité = inutilité !

Cerise sur le gâteau : les plans de quartier ne figurent toujours pas à l'intérieur des supports plus de 2 mois après leur installation !

Le bilan total de l'opération se traduit par 3 plans de quartier sur les 5 prévus, avec en prime une horreur de panneau publicitaire Decaux supplémentaire.



## Tournée des Espaces Verts du 24 sept 2004

Pas de problèmes critiques à dénoter. Le planning de gestion donne plutôt satisfaction depuis sa mise en place, mais quelques points n'ont toujours pas été traités et quelques actions vont nécessiter qu'on les suive :

- Un diagnostic est engagé pour recenser les arbres morts de la commune, toutes espèces confondues. Les arbres présentant des problèmes de sécurité seront coupés.
- L'aménagement de la rue Dubois Aymé n'a pas été réalisé conformément à ce qui avait été décidé (réunion prévue en octobre).
- Une analyse, au coup par coup, de la situation réglementaire ou non des arbres en limite de propriété.
- Suite au curage du ruisseau dans la coulée verte et au dégagement des berges un peu trop énergique, seules 2 ou 3 variétés s'y sont de nouveau développées, soit une très faible part des variétés initiales. Un diagnostic sera établi, quant à la re-végétalisation de la coulée verte à envisager, afin d'y retrouver une différenciation végétale, floristique et faunistique.

## Nouveau cas de pollution d'un ruisseau aux Béalières

Décidément, les années se suivent et se ressemblent. Cette fois, il s'agit du fossé qui longe l'impasse du Tramier puis le haut de la rue Chenevière. La pollution est due au réseau d'eaux usées de la Résidence du Bois. Le plus énervant, dans cette histoire, c'est que le problème était connu depuis plusieurs mois, et qu'il a fallu que les habitants se manifestent pour que des travaux soient enfin programmés (si l'on se fie aux bruits d'engins que l'on entend dans la Résidence, ils ont démarré). Savoir quand ils seront terminés est une autre histoire !

## Collecte des ordures ménagères : nouveaux horaires de passage.

L'expérience menée en juillet s'étant révélée positive, les horaires de passage (**entre 8h30 et 9h**) sont maintenus à titre définitif. Rappelons que ce changement est dû à l'intervention d'un habitant des Béalières auprès des élus, soutenu par l'UHQB.

Thierry Lubineau - Philippe Schaar



# Souvenir des 20 ans

## Une belle envolée

En juin dernier, le quartier fêtait ses 20 ans. De nombreuses manifestations eurent lieu, faisant participer tous les acteurs des Béalières.



Le samedi 19 juin 2004 au matin, l'école primaire et l'Union de Quartier organisaient un lâcher de ballons. Durant la matinée, chaque élève avait composé son propre message sur un petit carton bleu portant l'adresse de l'école. On y parlait des 20 ans du quartier. Chacun avait illustré ses quelques lignes, témoins du présent et messages d'espoir pour le futur d'un quartier plein de vie que chacun apprécie.



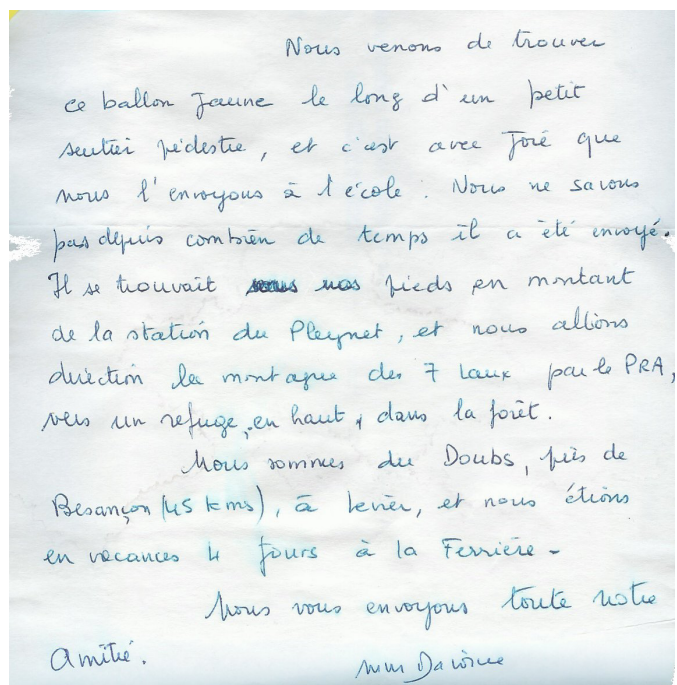
Les enfants avaient écrit dans l'espoir d'une réponse. Chacun se demandait si quelqu'un loin d'ici trouverait le message accroché à son ballon, enfin reposé après un long vol.

A 11H30, tous les ballons étaient rassemblés à quelques mètres du sol, gonflés à l'hélium, prêts à s'élancer mais encore retenus par un auvent de toile. Chacun portait son message attaché à un ruban qui flottait dans l'attente du grand voyage.

Impatient, chaque enfant put enfin se saisir de son ballon et, après un dernier regard plein d'émotion, le lâcher avec les autres dans un grand cri de joie.

Voir s'envoler des dizaines de ballons fut un spectacle émouvant et grandiose de beauté. Après que la multitude de points colorés, si loin dans le ciel, eut disparu, il ne restait plus qu'à attendre.

Des réponses, il y en a eu quelques-unes. Merci à ceux qui nous les ont transmises. Voici leurs témoignages :



Ces deux lettres ont été reçues par l'école des Béalières. Chose curieuse, ce sont des touristes qui les ont trouvées et qui ont bien voulu répondre. Pour les en remercier, ce n° du Béalien leur a été envoyé.

S<sup>t</sup> François Longchamp (4650) Savoie  
le 10 Juillet 2004

Bonjour à tous,

C'est en se promenant sur un sentier de la station que nous avons découvert une carte accrochée à son ballon. Nous sommes des Ardennais en vacances d'été et nous habitons un petit village d'environ 180 habitants qui se situe entre Charleville-Mézières et Sedan. Malgré le petit mot, nous supposons que cette carte a été écrite par Sandrine (vous trouverez la carte ci-jointe). Dans l'attente d'une réponse, nous vous souhaitons de bonnes vacances ou sinon, une très bonne rentrée scolaire pour tous les élèves de l'école des Béalières.

M<sup>r</sup> et M<sup>me</sup> GONTHIER Denis  
et leurs enfants  
35 rue de VERDUN  
08350 VRIÈRE-MEUSE



## Souvenir des 20 ans

Leila a reçu pendant les vacances d'été, un coup de fil d'une vieille dame qui habite Bernin. Pour des raisons d'emploi du temps, elles ne se sont pas encore rencontrées mais elles se sont promis de le faire bientôt.

Maxime, en CP chez Myriam lors de l'événement, nous indique que *"Après un voyage de quelques kilomètres, mon ballon a fini son envol à Saint-Ismier, chez Mme Boule. Elle a retrouvé mon ballon accroché dans son figuier et a eu la gentillesse de m'envoyer une carte postale. J'étais très content."*



Un carton bleuté, quelques mots et couleurs, un ballon léger, léger, beaucoup de vent, des sourires qui illuminent le paysage et voilà des liens qui se créent au gré du hasard et de la volonté de faire plaisir.

Merci à tous ceux qui, prêts pour l'aventure humaine, offrent leur bonne humeur sans réserve.

*Isabelle Cartellier*





# Vie de l'UHQB

## L'UHQB "en ligne"

Depuis peu, les associations qui le souhaitent peuvent mettre à jour un certain nombre d'informations les concernant sur le site Internet de la Mairie de Meylan.

L'UHQB a mis à jour ce site et vous pourrez y trouver, entre autre, l'agenda de la vie de l'association (Conseils d'Administration et Fêtes).

Voici, en quelques étapes, comment accéder à ces informations :

- 1 accédez au site Internet de la Mairie de Meylan (<http://www.meylan.fr>), et allez sur la page "Vie associative et culturelle". Cliquez sur "Le portail associatif"
- 2 Cliquez ensuite sur "Rechercher une association"
- 3 Tapez "Béalières" puis cliquez sur Rechercher
- 4 Pour finir, cliquez sur le lien vers l'UHQB

Vous arrivez sur la page de l'UHQB, sur laquelle, dans l'onglet "Communication", vous trouverez les dates des Conseils d'Administration et celles des événements de la saison 2004-2005 :

Infos légales	Présentation	Communication	Subventions
Informations générales			
Conseil d'Administration			
Les CA sont accessibles à quiconque le souhaite.			
Les CA de la saison 2004- 2005 se dérouleront au LCR Chenevière (16 rue Chenevière) à 20h30 les :			
mardi 7 septembre 2004			
lundi 11 octobre 2004			
mardi 9 novembre 2004			
lundi 6 décembre 2004			
mercredi 5 janvier 2005			
jeudi 3 février 2005			
mercredi 2 mars 2005			
lundi 11 avril 2005			
mardi 10 mai 2005			
lundi 6 juin 2005			

### Liste des événements de la saison 2004 - 2005

Les détails de chaque événement seront fournis plus loin dans la rubrique "Agenda & Actualités" .

11/09/04 Forum des associations  
03/10/04 Repas de Quartier  
22/01/05 Loto  
26/03/05 Carnaval  
02/04/05 Journée Propre  
26/05/05 Assemblée Générale  
18/06/05 Saint Jean

## Commission Environnement Social

L'UHQB projette d'organiser quelques réunions publiques au cours de la saison 2004-2005. Les sujets peuvent avoir trait à l'éducation, aux relations parents-enfants, à la santé, à l'environnement....

Si vous avez des suggestions, n'hésitez pas à nous en faire part, soit par mail ([meylanuhqb@mageos.com](mailto:meylanuhqb@mageos.com)), soit directement dans notre boîte à lettres à la Maison de la Clairière.

## Repas de quartier – Dimanche 3 octobre

Quelques photos prises au hasard de la fête. Comme



de coutume, bonne ambiance, beau temps et pas mal de têtes nouvelles. Visiblement tout le monde était content, ça fait plaisir !

Un léger bémol : comme chaque année, nous avons trouvé un grand nombre d'affaires à la fin du repas.

En voici la liste :

- 1 assiette blanche
- 1 casserole
- 1 moule rond à gâteau
- 1 "petit" tupperware
- 1 grand couteau scie
- 1 grand couteau
- 3 grandes cuillères
- 1 petite cuillère
- 2 fourchettes
- 1 petit gilet gris-bleu CFD 5 ans

Si vous pensez que l'un ou plusieurs des objets de cette liste peut vous appartenir, n'hésitez pas à vous manifester auprès de l'UHQB (email, courrier ou directement auprès d'un des membres du CA, vous en connaissez certainement un).



# Le rôle des parents délégués à l'école

Le 16 octobre auront lieu dans les écoles maternelles et primaires des Béalières les élections des parents d'élèves délégués. Une nouveauté cette année, les deux parents pourront voter alors que précédemment on n'autorisait qu'une voix par famille.

## **Quel est le rôle des parents délégués ?**

Ils représentent les parents auprès de l'école et agissent dans l'intérêt de tous les élèves sans exception. Pour cela, ils s'efforcent de créer un lien entre tous, en étant à l'écoute des parents et en dialoguant avec les enseignants.

Ils représentent également les familles auprès de la Mairie pour les questions concernant les locaux, le mobilier, la cantine ou la garderie.

Par ailleurs, seuls les parents élus et inscrits sur les listes électorales peuvent participer aux conseils d'écoles qui ont lieu trois fois par an et qui réunissent l'équipe enseignante, un élu de la mairie, le président de l'Union de Quartier (primaire), quelquefois un représentant de l'inspection académique, les ATSEM (maternelle) et les parents délégués.

Ces derniers se réunissent avant chaque conseil pour préparer les questions et aborder des thèmes sur l'éducation. Il est donc important que les parents de l'école qui ont quelque chose à transmettre prennent contact avec les délégués. A l'issue des prochaines élections, leurs coordonnées seront distribuées dans les cahiers de liaison.

Lors du dernier conseil d'école en primaire, en juin, l'équipe enseignante a soumis aux parents son projet d'école pour les 3 ans à venir.

Un compte-rendu rédigé par les parents et approuvé par le directeur (primaire) est distribué à chaque famille après chaque conseil.

Aux Béalières, les parents délégués se sont présentés cette année sur une liste FCPE (Fédération des Conseils de Parents d'Elèves). Pour eux, appartenir à une fédération implique plus de force, de mobilisation et de moyens que d'appartenir à une association de parents sans grand pouvoir de représentation auprès des administrations. Seules les fédérations nationales (FCPE, PEEP) sont consultées lors de projets de loi sur l'éducation comme ce fut par exemple le cas récemment au sujet de la journée de solidarité vieillesse.

Dans les écoles du quartier, les délégués se sont mobilisés sur le thème des études surveillées et de la garderie. Des réunions ont également eu lieu avec la mairie concernant l'accueil des enfants à la cantine, la nourriture, l'aménagement de toilettes adaptées aux enfants...

Par ailleurs les délégués organisent des cafés, le samedi matin, au cours de l'année, sur le budget de la fédération. C'est un moment privilégié pour accueillir, informer ou simplement échanger à propos de la scolarité des enfants. C'est un temps de convivialité qui va de pair avec l'esprit du quartier et qui permet à chacun de s'intégrer plus facilement au groupe parental.

C'est dans ce même esprit que les délégués ont aussi participé aux réunions concernant l'organisation de la cour pendant la garderie et participeront aux prochaines à venir, dans le souci de maintenir la rencontre qui est un véritable lien social au sein des Béalières.

Ces échanges possibles à la sortie de l'école ou lors des cafés donnent la possibilité de partager les mêmes difficultés et de donner l'impulsion à des projets collectifs.

L'engagement des parents délégués doit être soutenu et a besoin pour continuer de se renouveler chaque année par de nouvelles volontés.

Ici, aux Béalières, l'ambiance des conseils de parents est conviviale. L'année scolaire 2003-2004 s'est clôturée par un pique-nique dans la coulée verte.

La FCPE est née en 1947 à l'initiative du SNI (Syndicat Enseignant) et de la Ligue de l'Enseignement. Association loi 1901 reconnue d'utilité publique, elle s'est dotée d'un projet éducatif dès 1987. Rapidement la FCPE a obtenu son autonomie. Elle est devenue la première fédération de parents d'élèves. Elle offre à chacun la possibilité d'exprimer comme il l'entend son engagement en fonction de ses convictions, de ses besoins et de ses disponibilités.

La FCPE défend l'école publique, laïque et gratuite et l'action collective des parents.

*Isabelle Cartellier - Françoise Giraud*



# Du côté de l'école

## Le Projet d'Ecole

L'école des Béalières vit une période de changement puisque l'équipe d'enseignants se renouvelle au gré des départs en retraite successifs des plus anciennes, bien connues dans le quartier.

Fait remarquable, en école élémentaire, nous nous approchons cette année de la parité femme-homme, puisqu'il y a désormais quatre enseignants, trois au cycle trois et un en CLIS !

Notre projet d'école réactualisé vise à couvrir les trois prochaines années scolaires.

Il intègre des pratiques qui ont fait leur preuve dans l'école et s'intéressera plus particulièrement aux dimensions citoyennes de la mission de l'Ecole ainsi qu'à la maîtrise de la langue, tant orale qu'écrite.

Ce projet concerne tous les niveaux de classes pour les deux écoles, maternelle et élémentaire. Ainsi, le travail en cycle est renforcé par ces liens privilégiés et les enfants continueront par exemple les activités de tutorat, entre classes et entre cycles, pour renforcer la solidarité et la mutualisation des savoirs. Devenir un citoyen responsable s'acquiert progressivement, c'est pourquoi les conseils coopératifs de classe et d'école répondent à cet enjeu tout au long de l'année scolaire.

La maîtrise de la langue reste un axe central des acquisitions scolaires et sera notre second volet de projet d'école. C'est en diversifiant les pratiques langagières que nous chercherons à la renforcer ; à l'école élémentaire, nous nous attacherons aux progrès des enfants en production d'écrits et nous retiendrons comme indicateur remarquable leur maîtrise de l'orthographe...

Vaste programme, qui sera décliné également dans chaque classe ou en cycle sous forme de projets d'activités dans divers domaines comme l'expression artistique, l'éveil scientifique ou l'ouverture au monde.

A bientôt dans ces pages pour vous en donner quelques échos...

*Pour l'équipe enseignante, Jean-Martin BRESCH*

## Le Trombinoscope

Comme vient de le souligner Jean-Martin, les deux dernières années ont été riches en mouvement de personnel, en maternelle et en primaire. Le Béalien a donc pensé que, comme ce fut le cas dans le numéro 90, il était judicieux de présenter le "trombinoscope" de l'école.

### Maternelle



Véronique Saez et Laurence Glomot  
Petits



Martine Champelovier  
(Directrice)  
Petits - Moyens



Agnès Ganser  
Moyens - Grands



Catherine Giraud  
Moyens - Grands



Evelyne



Sandrine  
ATSEM



Chrystel



Nadia



Mélanie  
Auxiliaires de Vie

# Du côté de l'école

## Primaire



Myriam Roux  
CP



Véronique Sharma  
CP - CE1



Fanny Blay



Annie Gillet  
CE1



Sylvette Boyer  
CE2



Alexandra Foulon  
Remplaçante



Emmanuel Lopez  
CE2 - CM1



Franck Surret  
CM1 - CM2



Jean-Martin Bresh  
(Directeur)



Muriel Minault



Cyril Girard



Anne-Sophie  
(auxiliaire de vie)  
CLIS

## Cantine – Garderie (élémentaire et maternelle)



Claudette



Eva



Annick



Véronique



Alice



Thibaut



Chrystel



Mounir



Annie



Nicolas

## Entretien



Claudia



Monique



Halima



Sabria



Robert

Merci au personnel des écoles pour leur aimable participation.

Carine Gressin - Philippe Schaar



## Dans les bibliothèques de Meylan à vos agenda !

- du 13 au 18 septembre

Semaine de la création, faisant suite au Forum des Associations. Les bibliothèques accueillent les oeuvres d'artistes meylanais :

Roger Alépée, Nicole Dineur, Paul et Sandrine Giaume, Marie-Thérèse Jeannin, Françoise Lesage, Guy Mermet, Jean-Claude Michel, Armando Moreno, Micheline Mosselmans, Pierre Personnaz, Nicole Raffini, Sylvie Talon, Claude Vigliano, Jeanne Weiwers.



à la bibliothèque des Béalières :

Ikebana de Maître Nicole Dineur  
Sculptures de Françoise Lesage  
Gravures d'Isabelle Massin

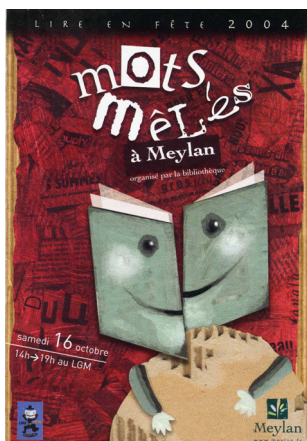
Ci-contre : Sérénité (Nicole Dineur)

- du 5 au 23 octobre

"Couleurs du Mali" : exposition d'aquarelles de Sophie Gelin. Bibliothèque Mi-Plaine.

- le 16 octobre

"Mots mêlés à Meylan" : les bibliothèques organisent une grande manifestation au Lycée du Grésivaudan dans le cadre de **Lire en Fête 2004**.



Au programme, les plaisirs de la langue française, d'hier à aujourd'hui, d'ici et de là-bas, pour tous les âges, sous toutes les formes : théâtre, contes, comptines, expos, rencontres avec des auteurs, jeux... et bien sûr beaucoup de livres.

Sur le thème des mots et de la francophonie vous pourrez explorer le français comme dans un jeu de piste, nous faire connaître votre expression favorite, suivre l'aventure des mots français venus d'ailleurs, jouer avec les mots en compagnie de Joël Martin et ses contrepèteries, plonger dans le patois du Grésivaudan ou le slam... Guettez le programme et les bibliographies distribués dans les bibliothèques et affichés sur notre site Internet pour avoir les horaires précis de chaque animation pour cette grande après-midi dédiée à

notre langue.

## Du nouveau dans les horaires d'ouverture

**Béalières** : notez l'allongement de la plage d'ouverture le samedi matin aux Béalières, de 9h30 à 12h30.

**Grand Pré et Haut Meylan** : le jeudi soir, ouverture de 16h à 19h pour tous, adultes et enfants.

Et pour les vacances de la Toussaint :

### HORAIRES VACANCES TOUSSAINT 2004



	Haut-Meylan	Grand-Pré	Mi-Plaine	Béalières
<b>Lundi 25/10</b>	16h-19h			
<b>Mardi 26/10</b>		16h-19h	16h-19h	16h-19h
<b>Mercredi 27/10</b>		14h-18h	14h-18h	14h-18h
<b>Jeudi 28/10</b>	16h-19h			
<b>Vendredi 29/10</b>		16h-19h	16h-19h	16h-19h
<b>Samedi 30/10</b>				9h30-13h30

**Lundi 1<sup>er</sup> novembre : FERIE**

**Reprise des horaires habituels : mardi 2 novembre**



### « Les diseurs du Béal »

Le groupe de conteurs se réunit à nouveau cette année à la bibliothèque des Béalières, le jeudi tous les 15 jours. La première séance a eu lieu jeudi 23 septembre.

Si « conter » vous intéresse,  
téléphonez au 04 76 90 79 60.



Bonne rentrée à tous, à bientôt le plaisir de  
vous retrouver à la bibliothèque.





# le Béalien futé

## L'Union des Habitants du Quartier des Béalières

L'UHQB se réunit régulièrement pour organiser les fêtes, écrire le Béalien, organiser les activités, gérer les L.C.R. et veiller à l'environnement du quartier. Les C.A, un par mois, sont ouverts à tous les habitants.

### La Bibliothèque 04 76 90 79 60

Horaires d'ouverture (en souligné, réservé aux adultes) :

Mardi 10h00 - 12h00 et 16h00 - 19h00

Mercredi 15h00 - 18h00

Jeudi 18h00 - 20h00

Vendredi 16h00 - 19h00

Samedi 9h30 - 12h30

Doudouthèque pour les petits pendant les heures d'ouverture, prêt gratuit de 8 documents, service Internet.

### Le correspondant de quartier

Il assure le suivi technique et la maintenance des équipements du quartier.

### Le Centre de Bérivière

#### ▪ secours catholique : 04 76 04 86 68

Accueil le jeudi de 14h à 17h, pour toute personne ayant besoin de partager un moment.

Repas et partage le jeudi, tous les 15 jours à midi.

#### ▪ PMI 04 76 90 73 81

Consultations nourrissons et vaccinations : 1 jeudi après-midi sur 2. Téléphoner au Centre Social des Aiguinards pour prendre rendez-vous.

### Assistante sociale 04 76 90 73 81

Prendre rendez-vous au Centre Social des Aiguinards.

## Le Point Accueil Jeunes 04 76 90 41 28

au 13, le Routoir (et Maison de la Clairière) un espace d'accueil ouvert où enfants et jeunes de 9 à 18 ans peuvent venir discuter, jouer, dessiner et faire des projets.

8-12 ans : mercredi : 14h-16h  
vendredi : 16h 30 à 18h 30

13 ans et plus : mardi : 16h30-19h  
mercredi : 14h15-18h  
jeudi : 16h30- 19h  
samedi : 15h-18h

### Permanence pour les jeunes 04 76 41 06 19

Emmanuel OBLINGER, éducateur, accueille les jeunes du quartier qui souhaitent un soutien dans leurs démarches (administratives, scolaires, recherche d'emploi ou de formation) ou en cas de difficultés (judiciaires, familiales), le lundi de 17h à 18 au local APASE, 14 allée du Brêt (les Buclos).

### L'îlotier 04 76 41 59 29

Pierre Philippe Tandoi, agent de police municipale, a un rôle de surveillance, de prévention et de contact avec les habitants du quartier.

### Les élus de proximité

Thierry Feret et Sylvie Lefort sont les relais entre les habitants des Béalières et la mairie.

Prochaines permanences : affichage dans le quartier et dans le journal de Meylan "Meylan ma ville"

### Location de LCR

Anniversaires d'enfants, fêtes familiales, réunions de voisinage, ces Locaux Communs Résidentiels sont à votre disposition sur le quartier jusqu'à 22h.

LCR gérés par la Mairie :

• contacter Sylvie Poncet : 04 76 41 59 22

LCR gérés par l'UHQB :

contacter Christiane Bourgeois : 04 76 41 02 49



## Le Béalien n° 98, octobre 2004

Journal de l'Union des habitants du Quartier des Béalières (UHQB)

4 numéros par an

(Contact : Carine Gressin au 04.76.41.38.19)

UHQB Maison de la Clairière 9, le Routoir Meylan - meylanuhqb@mageos.com

**Le Béalien n° 99** paraîtra vers le 15 janvier 2005 **Déposez** vos articles, annonces, dessins, photos, etc ... avant le **5 janvier** dans la boîte aux lettres de l'UHQB (Maison de la Clairière) ou envoyez les par courriel à notre adresse électronique **Equipe de rédaction** : Isabelle Cartellier, Carine Gressin, Gabriel Courbon, Thierry Lubineau, Philippe Schaar, André Weill. **Ont participé à ce numéro** : Françoise Giraud, René Richard **Impression** : Multiscript Meylan **Distribution** : Georges Adjé (responsable), Renée Berthod, Christiane Bourgeois, Carine Gressin, Juliette et Marcel Laurent, Thierry Lubineau, Philippe Reynier, Philippe Schaar. Tirage à 1080 exemplaires. **Le Béalien** est distribué gratuitement dans les boîtes aux lettres du quartier et il est envoyé aux associations de cadre de vie de Meylan. La collection complète est consultable aux archives municipales. **Crédit photos** : Robert Chartier, Carine Gressin, Thierry Lubineau, Philippe Schaar, André Weill