

Le Béalien

n°51

SPÉCIAL 10 ANS



Les 10 ans du quartier

Ce Béalien est un numéro spécial 10 ans. Il vous présente en particulier :

- le compte-rendu de la soirée du 10 Juin,
- une présentation de tout ce qui s'est passé le 25 Juin, forcément un peu succinct, mais le temps pressait pour que vous ayez ce numéro avant les vacances,
- le dépouillement des questionnaires distribués dans tout le quartier, pour essayer de savoir comment vous vivez aux Béalières. Ceux-ci ont été distribués de manière la plus aléatoire possible pour ne pas privilégier une tendance ou une autre ; mais il s'agit d'un travail bénévole, alors soyez indulgents.

Les 10 ans du quartier (suite)

La réunion du 10 Juin et le questionnaire sont une base de débat. Nous souhaitons que ce débat se poursuive dans ce journal. Nous avons d'ailleurs reçu un article polémique, malheureusement anonyme. Il n'y a pas de problème pour faire paraître un article sous un pseudonyme, mais la rédaction demande aux auteurs de se présenter, pour éviter les petits plaisantins.

Monsieur AGRATTE, faites-nous signe pour que nous puissions publier votre article intégralement dans le numéro 52.

Concertation ... Où est-tu ?

Surprise des habitants proches de l'impasse du Tramier (Béal1) de découvrir, début Juin, des travaux d'aménagement d'une aire de stockage de containers poubelle, sur des emplacements de parking, sans qu'il n'y ait eu concertation préalable. L'UHQB a fait part de son étonnement mécontent aux élus, d'autant que cette réalisation sans doute nécessaire, "malmène" sérieusement les peupliers voisins et supprime quelques places de parking.

Béal1 et 2, gestion du patrimoine végétal et vie des habitants

Comment concilier protection des espaces verts naturels et désir des habitants d'avoir des espaces d'évolution autour de leurs logements ? L'UHQB, l'APEUQ, la Mairie (Elu et services techniques) et de nombreux riverains habitant le long du Routoir (partie située entre le chemin de Bérivière et l'école maternelle) se sont réunis le 12 Juin sur le terrain pour en débattre. Quelques uns des arguments échangés :

- cette zone, comprenant de nombreux ronciers, est une zone de protection pour la flore et la faune, mais devrait être entretenue systématiquement,
- on connaît assez mal la façon d'entretenir ces végétaux et il y aurait peut-être lieu d'expérimenter certaines méthodes,
- les riverains font remarquer que les ronciers ont pris beaucoup d'extensions et ne laissent pratiquement plus de place pour l'évolution des enfants.

Après discussion, la décision a été prise de retrouver un "espace de liberté" comparable à ce qui existait il y a quelques années et de l'entretenir ; réalisation à l'automne.

Par ailleurs, les riverains ont exprimé leur réticence sur un projet de "mare pédagogique" près de l'école maternelle le long du routoir : ils craignent une prolifération de moustiques et de difficultés pour l'entretien de cette zone. Ils préfèrent la mise en place d'arbres (aulne, saule) et de végétation adaptée. Les services techniques soumettront des projets chiffrés aux élus qui consulteront l'Union de quartier.

Les jeunes

Des jeunes jouaient à la pétanque le soir sur le routoir sans faire particulièrement de bruit. Une personne mal lunée s'est plaint à la police, sans même aller parler avec les joueurs. Vous avez dit tolérance ?

A été volé fin Mai, dans un garage au 16 Le Routoir, un vélo dame (gris, demi-course). Pour toute information, appeler au 76-41-30-63. Récompense.

VOTRE QUARTIER DEPOUILLEMENT

Ce dépouillement correspond à

165 réponses

réparties comme suit :

Béal1 : 55

Béal2 : 34

Béal3 : 30

Béal4 : 44

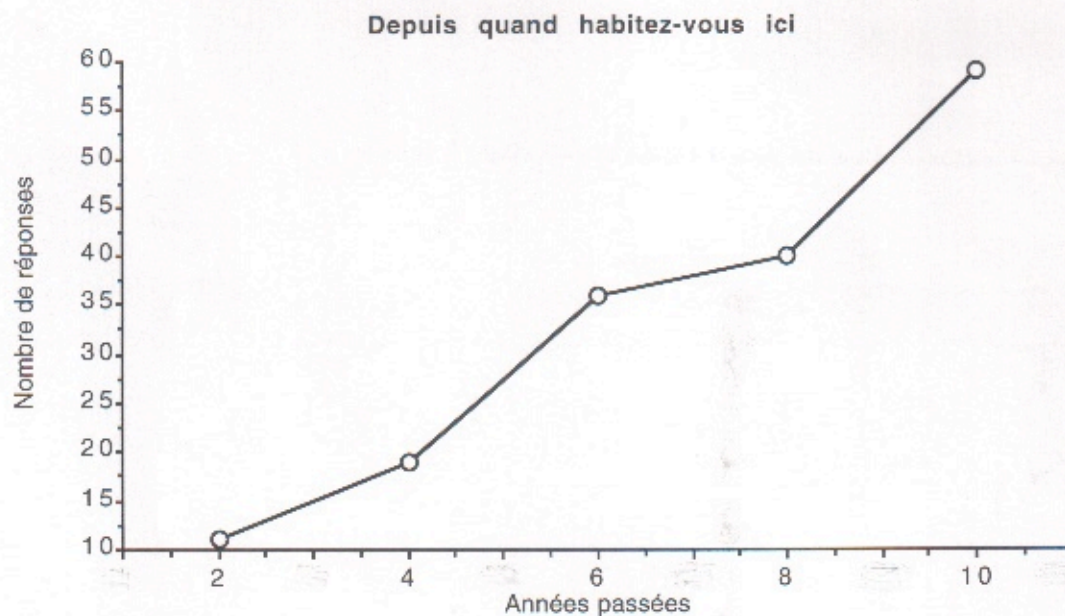
Inconnu : 2

Environ 250 questionnaires ont été distribués. Pour mémoire, il y a 340 boîtes aux lettres dans Béal1, 185 dans Béal2, 200 dans Béal3 et 196 dans Béal4.

Le détail par Béal est indiqué pour une partie des réponses, entre parenthèses ;
ex : le nombre d'enquêtes remplies serait indiqué ainsi
165 (55/34/30/44)

- Depuis quand habitez-vous ici ?

0-2 ans	3-4 ans	5-6 ans	7-8 ans	9-10 ans
11	19	36	40	59



- Etes-vous propriétaire ou locataire

propriétaire	locataire
122 (74%)	43 (26%)

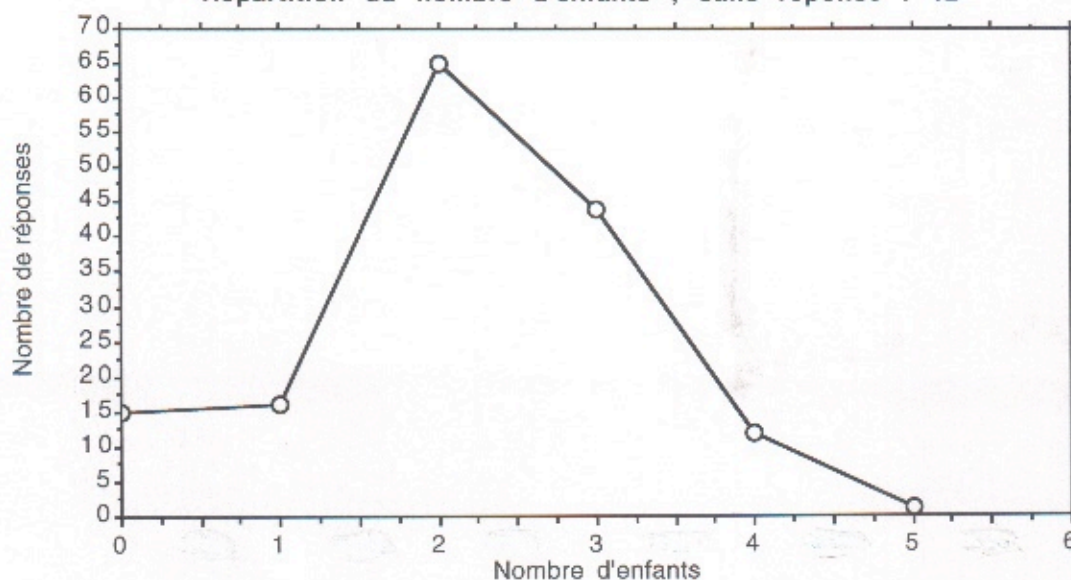
- Vivez-vous seul ou en couple

seul	en couple
19 (12%)	146 (88%)

- nombre d'enfants :

0	1	2	3	4	5	6
15	16	65	44	12	1	0

Répartition du nombre d'enfants ; sans réponse : 12



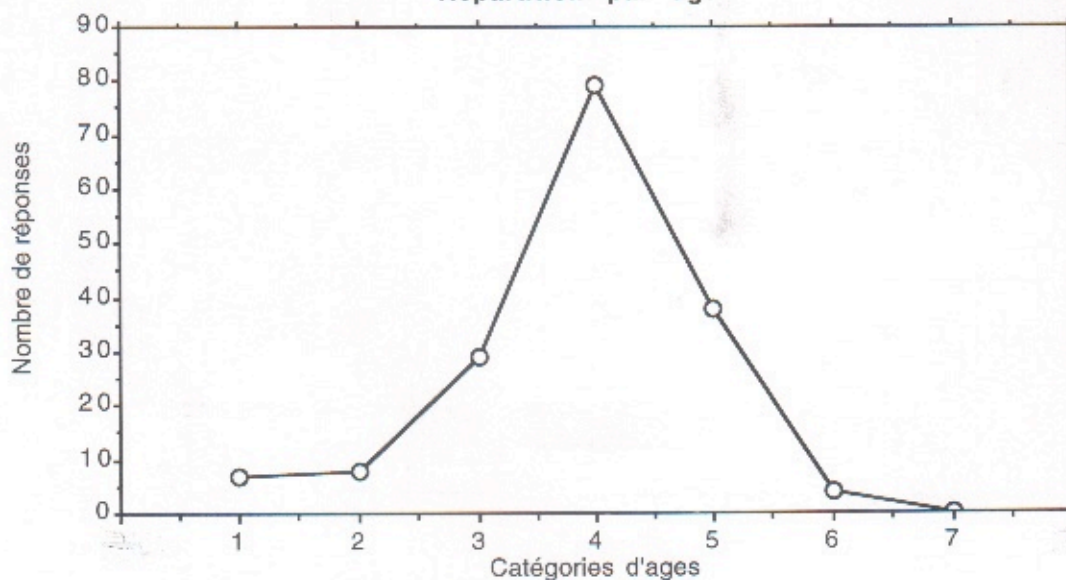
- réponse par une personne du sexe féminin, masculin, ou réponse à deux

féminin réponse	masculin	à deux	sans
100 (60,6%)	57 (34,5%)	6	2

- catégorie d'age de la personne qui répond

1 : 0-18	2 : 19-25	3 : 26-35	4 : 36-45	5 : 46-55	6 : 56-65	7 : >65 ans
7	8	29	79	38	4	0

Répartition par age



CONNAISSANCE DU QUARTIER

1) Comment s'appelle le quartier où vous habitez ?
Délimitez le sur le plan de la page suivante.

	Nom du quartier	Zone dessinée
Béal 1	Béalières : 41 Béal 1 : 9 Sans réponse : 4 Meylan le bas/est : 1	Béalières : 27 Non dessiné : 13 Béal 1 et 2 : 6 Béal 1 : 3 Béalières + Bruchet : 3 Béalières + cœur vert : 1 Béal 1 et 2 + parc Maupertuis : 1 Béal 1 + parc Maupertuis : 1
Béal 2	Béalières : 25 Béal 2 : 8 Sans réponse : 1	Béalières : 9 Béal 2 : 9 Béalières + Bruchet : 6 Non dessiné : 6 Béal 1 et 2 : 3 Béal 4 : 1
Béal 3	Béalières : 17 Béal 3 : 11 Sans réponse : 2	Béalières : 11 Non dessiné : 8 Béalières + Bruchet : 4 Béal 3 : 3 Béal 3 et 4 + Bruchet : 2 Béal 3 + Bruchet : 1 Place des Tilleuls : 1
Béal 4	Béalières : 23 Béal 4 : 15 Béal 3 : 3 Béal 1 : 1 Bérivière : 1 Sans réponse : 1	Béalières : 12 Béal 4 : 12 Béalières + Bruchet : 8 Non dessiné : 8 Béal 3 et 4 + Bruchet : 2 Béal 3 et 4 : 1 Béal 2, 3 et 4 : 1

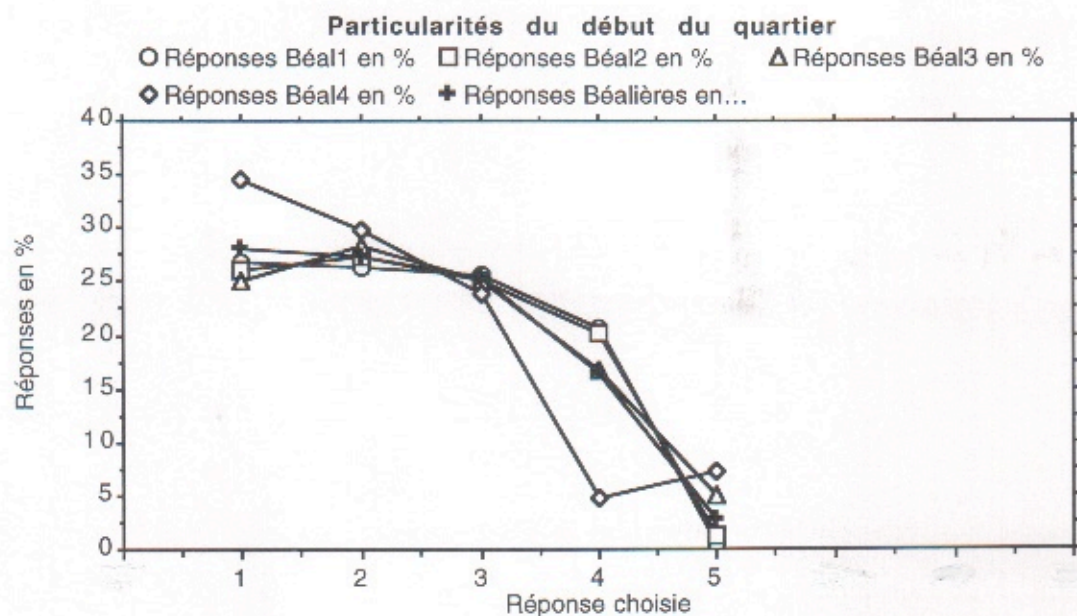
Placez-y les éléments que vous trouvez importants pour votre quartier

Béal 1	Béal 2	Béal 3	Béal 4
Place Tuileaux : 17	Place Tuileaux : 10	Place Tuileaux : 13	Place Tuileaux : 25
Bruchet : 4	Bruchet : 2	Bruchet : 9	Bruchet : 20
Coulée verte : 21	Coulée verte : 4	Coulée verte : 5	Coulée verte : 5
Bibliothèque : 13	Bibliothèque : 4	Bibliothèque : 5	Bibliothèque : 8
Maison Clairière : 1	Maison Clairière : 0	Maison Clairière : 3	Maison Clairière : 5
Ecole Béalière : 21	Ecole Béalière : 10	Ecole Béalière : 2	Ecole Béalière : 6
		Ecole Bérivière : 5	Ecole Bérivière : 3

D'autres lieux sont cités, mais de manière moins fréquente :
 Chez eux : 14,
 Crèches : 5, Halte-garderie : 3, Centre de loisirs Bérivière : 3
 Médecins : 3, LCR : 4, Gymnase : 3, PAJ : 1
 Routoir : 3, Archives : 1, Ruisseau de l'hermitage : 1

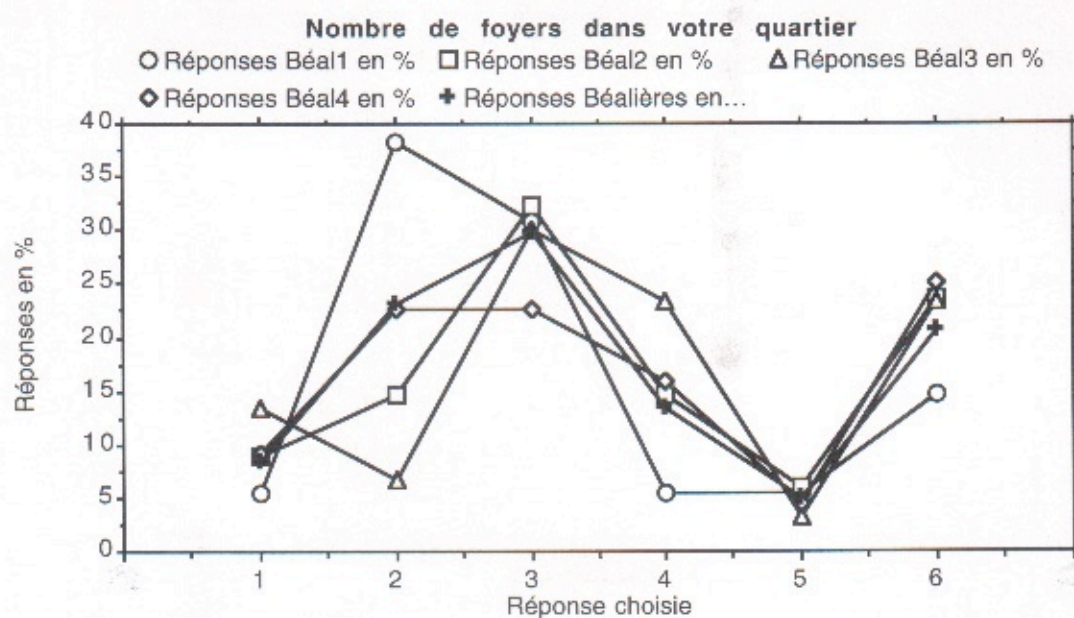
2) En quoi, à votre avis, l'histoire du début de votre quartier est-elle particulière :

- | | |
|---|-------------------|
| 1 . conservation de la végétation présente | 109 (44/22/15/28) |
| 2 . conception de certaines parties en concertation avec les futurs habitants | 106 (43/23/17/23) |
| 3 . cohabitation piétons / cycles / véhicules | 98 (42/21/15/20) |
| 4 . équilibre entre logements sociaux et en accession à la propriété | 64 (34/17/10/3) |
| 5 . ne sais pas | 11 (1/1/3/6) |



3) Combien y a-t-il de foyers dans votre quartier :

- | | | | |
|----------|-----------------|-----------------|----------------|
| 1 200 : | 14 (3/3/4/4) | 2 500 : | 38 (21/5/2/10) |
| 3 1000 : | 49 (17/11/9/10) | 4 1500 : | 22 (3/5/7/7) |
| 5 2000 : | 8 (3/2/1/2) | 6 Ne sais pas : | 34 (8/8/7/11) |



4) Y-a-t-il des lieux que vous évitez dans le quartier :

NON à 91%
sans réponse : 1

1 oui : 14 (5/7/1/1)

2 non : 150 (49/27/29/43)

Si oui, lesquels :

Coulée Verte : 7 (Crottes de chiens = 4 ; la nuit : 2)

Ecole la nuit : 1

Place du routoir : 1

Rue Stella Montis : 1

Entre la rue du Père Cohard et le routoir : 1

Béal 3 et 4 : 1

Au dessus de la place des Tuilleaux en montant vers Béal 3 : 1

Un immeuble particulier à cause de deux habitants "bizarres": 1

MOTIVATION DU CHOIX

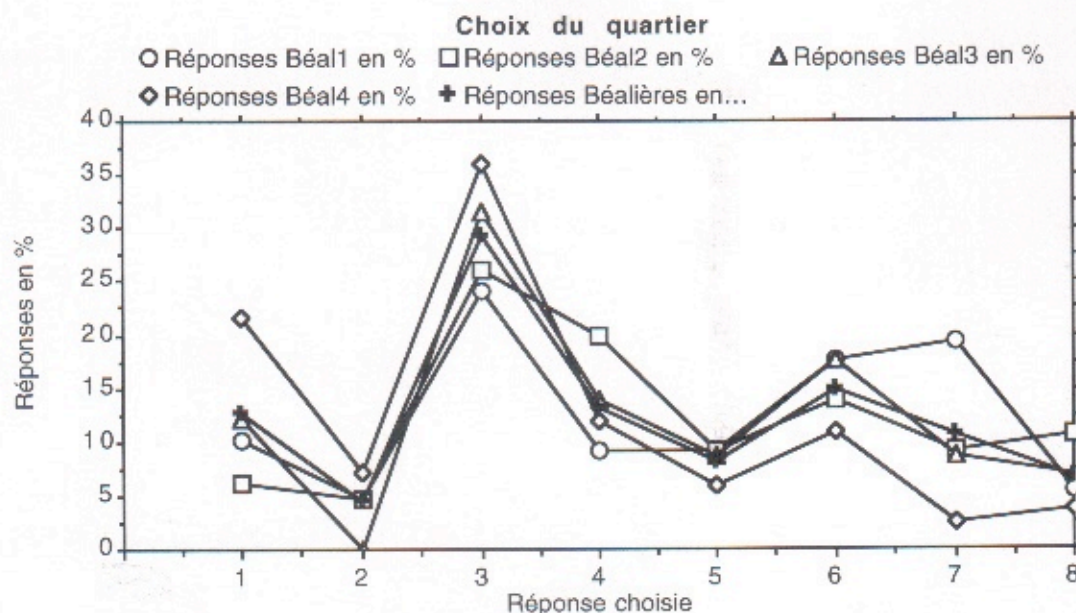
5) Pourquoi êtes-vous venu habiter dans le quartier :

(2 réponses maximum)

sans réponse : 2

- 1 . rapprochement du lieu de travail
- 2 . les commodités (bus, commerces ...)
- 3 . le calme et la verdure
- 4 . les aménagements pour les enfants
- 5 . pour habiter Meylan
- 6 . pour accéder à la propriété
- 7 . expérience de vie aux Béalières
- 8 . autre précisez :

40 (11/4/7/18)
14 (5/3/0/6)
93 (26/17/18/30)
42 (10/13/8/10)
26 (10/6/5/5)
47 (19/9/10/9)
34 (21/6/5/2)
21 (6/7/4/3)



Autres :

Expérience logement autogéré :

5

Logement plus grand :

6

Pour habiter en maison :

2

Par hasard :

2

Ont été cités une fois :

A cause de la profession, expérience enrichissante, pour l'école, liste d'attente HLM, à cause de l'emplacement géographique (vallée du Grésivaudan, proximité de Grenoble), choix de mes parents (réponse d'un jeune), proximité du lycée, rapprochement familial.

6) Et si c'était à refaire :

La même chose à 93%

sans réponse : 3

1 . la même chose

154 (55/30/28/40)

2 . tout sauf celui-là

1 (0/1/0/0)

3 . peu importe

7 (0/3/1/2)

7) Et pour l'apprécier encore plus : (2 réponses maximum)

sans réponse : 9

1 . plus de verdure

34 (7/6/9/12)

2 . plus de calme

23 (6/10/3/3)

3 . plus de convivialité

57 (16/13/8/18)

4 . plus de grands appartements

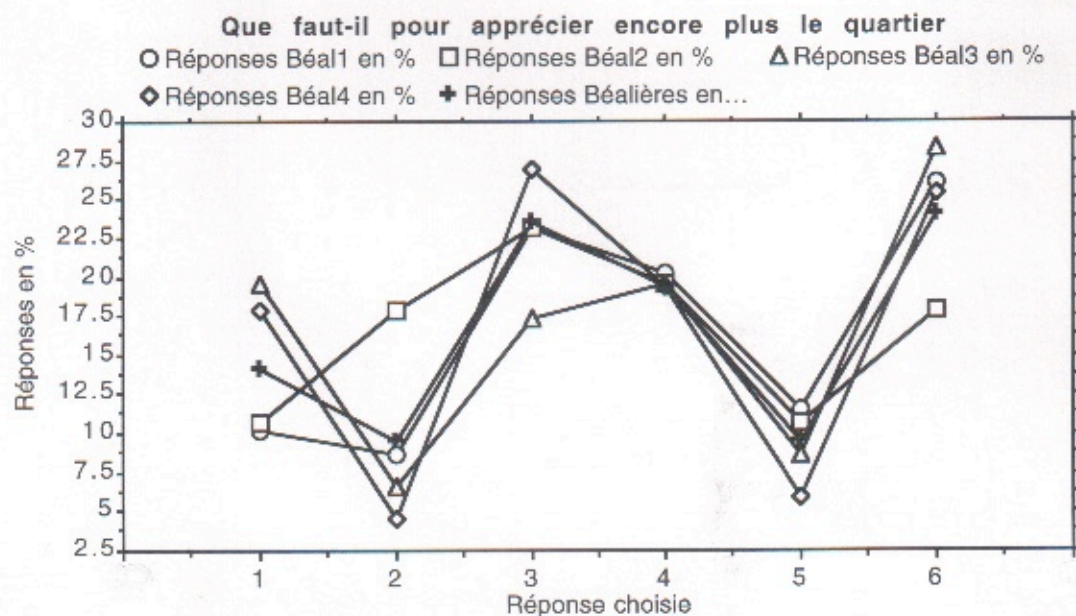
47 (14/11/9/13)

5 . plus de magasins

23 (8/6/4/4)

6 . autre : précisez

58 (18/10/13/17)



Autres :

Structures et terrains de sports pour les jeunes :

5

Un marché :

7

Résoudre le problème parkings :

6

Plus de fêtes :

5

Un meilleur entretien :

4

Immobilier trop cher :

4

Carte scolaire cohérente :

3

Respect espaces verts et équipements :

3

Tram :

3

Un bar :

3

Logements plus grands : 2
 Equipements de sport : 2
 Ont été cités une fois :

Une meilleure discipline des voitures, moins de voitures rue Chenevière, moins de ralentisseurs tordus, amélioration des voies piétons-cycles, bus 31 accessible aux handicapés, un quartier de maisons, plus de maisons, plus de logements sociaux, plus de mélange social, une salle de cinéma, un centre d'activités regroupées, meilleur éclairage, plus d'espace, meilleure communication bâti-verdure, moins de dégradations, aménagement plus verdoyant de la place 7 rue St Vincent, un meilleur pain, plus de calme cour de l'école, plus de respect entre voisins, se connaître plus

ENVIRONNEMENT

8) Il existe deux types d'organisation du bâti ; cochez celle que vous préférez.

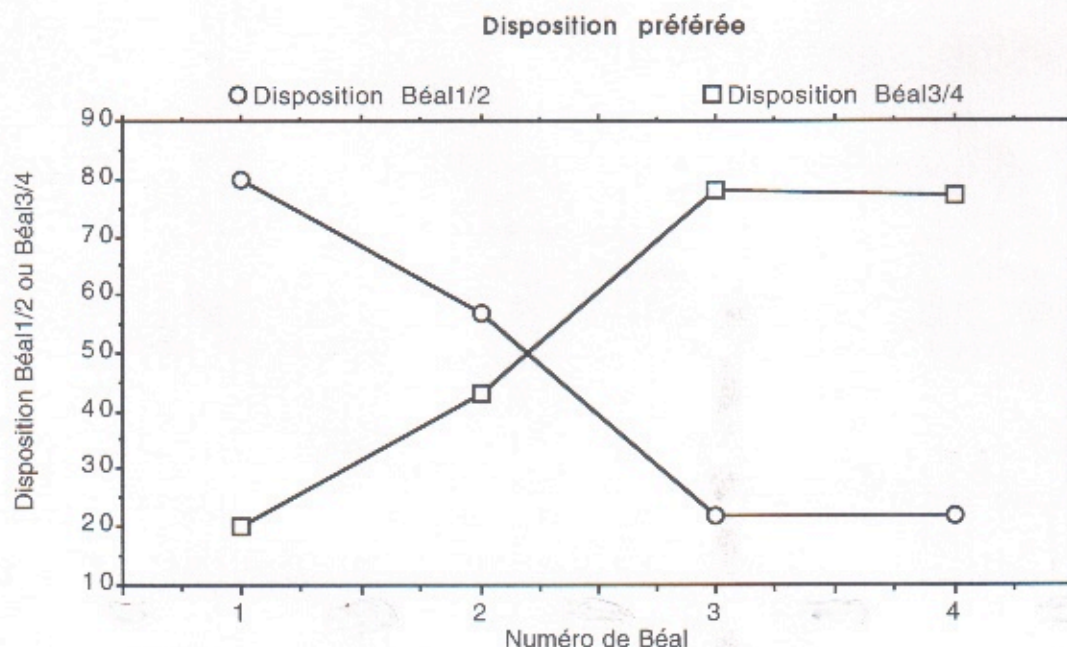
sans réponse : 16

1 . disposition autour de cours intérieures
 (Béal 1 et Béal 2)

72 (40/17/6/9)
 en % : 49 (80/57/22/22,5)

2 . disposition plus espacée
 (Béal 3 et Béal 4)

77 (10/13/21/31)
 en % : 51 (20/43/78/77,5)



9) Etes-vous satisfait de la cohabitation piétons/cycles/voitures ? Que pensez-vous :

	A	B	C	sans réponse
1- de la sécurité des enfants	mauvaise 8 soit 4,9 % (5/1/1/1)	raisonnable 97 soit 58,8 % (23/21/8/31)	bonne 55 soit 33,3 % (26/10/8/11)	5 soit 3 % (1/2/1/1)
2- de la limitation de vitesse	pénible 3 soit 1,85 % (1/0/1/1)	injustifiée 12 soit 7,4 % (10/1/1/0)	satisfaisante 144 soit 88,9 % (42/32/27/41)	3 soit 1,85 % (2/0/0/1)
3- du défaut de visibilité pour les voitures dans certains lieux	dangereux 103 soit 62,4 % (31/20/20/31)	sans intérêt 18 soit 10,9 % (6/2/4/5)	sécurisant 24 soit 14,6 % (12/6/2/4)	20 soit 12,1 % (6/6/4/4)
4- du nombre de voies piétonnes	faible 5 soit 3 % (0/5/0/0)	satisfaisant 139 soit 84,2 % (48/25/24/40)	élevé 17 soit 10,3 % (6/4/4/3)	4 soit 2,4 % (1/0/2/1)
5- du nombre de voies cyclables	faible 18 soit 11,1 % (6/5/5/2)	satisfaisant 127 soit 78,4 % (45/26/17/37)	élevé 13 soit 8 % (1/2/6/4)	4 soit 2,5 % (1/1/1/1)
6- du nombre de ralentisseurs, dos d'âne ...	faible 30 soit 18,3 % (10/6/2/12)	satisfaisant 104 soit 63,4 % (34/24/20/24)	élevé 20 soit 12,2 % (4/3/8/5)	10 soit 6,1 % (7/0/0/3)

Autres :

9.2 : limitation de vitesse pas suffisante : 2, peu satisfaisante : 1

9.5 : problème des chicanes sur les voies cyclables : 3

9.6 : nombre de ralentisseurs élevé sur certaines voies : 1

10) Devant les difficultés de stationnement, les parkings étant souvent complets dans certaines zones, que préférez-vous :

75% sont d'accord pour se garer plus loin de chez eux !

sans réponse : 5

- | | |
|--|-------------------|
| 1 . vous garer plus loin de chez vous | 123 (41/25/24/33) |
| 2 . que soient un peu réduits certains espaces verts | 9 (7/0/1/1) |
| 3 . que soient un peu réduites certaines voies piétonnes | 3 (2/0/0/1) |
| 4 . autre, précisez : | 41 (19/11/5/6) |

Autres :

Utiliser les garages : 16

Education des habitants : 3

Pas de problèmes : 6

Parkings en sous-sol : 3

Utiliser les transports en communs : 3

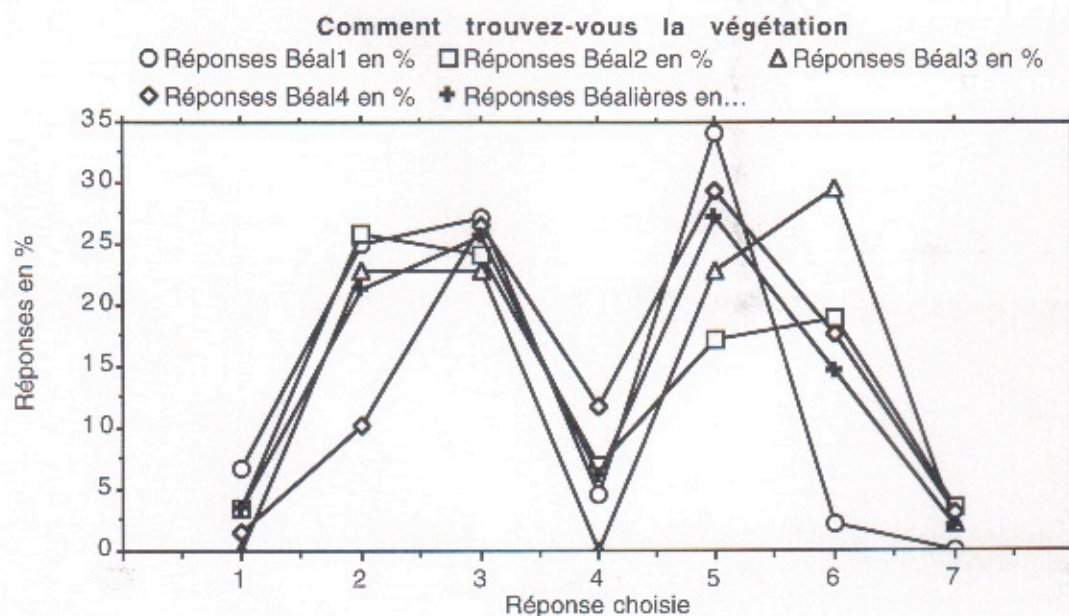
Inciter les gens à n'avoir qu'une voiture : 3

Ont été cités une fois :

Parkings réservés, mieux utiliser les parkings existants, mieux signaler les parkings éloignés, mesures dissuasives rue Chenevière, verbaliser, moins de poteaux et de rochers, moins de voitures ventouses, surtout ne pas rajouter de parkings, pas de solution.

11) Comment trouvez-vous la végétation : (2 réponses maximum)

- | | |
|------------------|------------------|
| 1 . envahissante | 9 (6/2/0/1) |
| 2 . abondante | 56 (22/15/10/7) |
| 3 . suffisante | 67 (24/14/10/18) |
| 4 . insuffisante | 16 (4/4/0/8) |
| 5 . naturelle | 71 (30/10/10/20) |
| 6 . organisée | 38 (2/11/13/12) |
| 7 . sans opinion | 5 (0/2/1/2) |



Remarques en plus :

- 1 : végétation vieillie
- 1 : problème des ronciers
- 1 : végétation suffisante sur Béal 1/2, insuffisante sur Béal 3/4
- 1 : arbres trop près des habitations :
- 3 : organisée sur Béal 3/4 et sur parc du Bruchet
- 2 : organisée sur parc du Bruchet
- 1 : mal entretenu sur Béal 1/2

12) Quel espace vert préférez-vous sur le quartier ?

Béal 1	Béal 2	Béal 3 (3 sans réponse)	Béal 4
Coulée verte : 27	Coulée verte : 13	Parc Bruchet : 12	Parc Bruchet : 30
Parc Bruchet : 4	Parc de Maupertuis : 4	Coulée verte : 8	Coulée verte : 8
Chemin de l'hermitage : 4	Place du Saule : 4	Parc de Maupertuis : 2	Parc de Maupertuis : 2
Chez lui : 4	Parc Bruchet : 3		Tous : 2
Parc de Maupertuis : 3			
Place du Saule : 2			
Les voies piétonnes : 2			
Le petit pont : 2			

Ont été cités une fois :

Par Béal1 : tous

Par Béal 2 : tous, l'école, les petits bois naturels, les ruisseaux, les massifs, le square avec les petits chevaux et le sable fin, l'espace entre les rues Père Cohard et Saint Vincent

Pour Béal 3 : tous, parc du bachais, le cœur vert, Béal 3 et 4, chez lui

Pour Béal 4 : le petit bois sauvage de Béal 4, l'Orée du bois

13) Les équipements du mobilier urbain vous semblent-ils suffisants ?

	suffisants	insuffisants	sans réponse
1. Eclairage	96 soit 58,2 % (32/16/17/30)	59 soit 35,8 % (21/17/9/11)	10 soit 6 % (2/1/4/3)
2. Jeux pour enfants	131 soit 79,4 % (41/30/23/35)	20 soit 12,1 % (7/4/3/6)	14 soit 8,5 % (7/0/4/3)
3. Bancs	89 soit 57,4 % (27/25/15/21)	57 soit 36,8 % (27/7/12/20)	9 soit 5,8 % (1/2/3/3)
4. Poubelles	94 soit 57 % (36/21/17/19)	63 soit 38,2 % (15/13/12/22)	8 soit 4,8 % (4/0/1/3)
5. Panneaux d'affichage	123 soit 74,5 % (42/26/20/33)	28 soit 17 % (9/6/7/6)	14 soit 8,5 % (4/2/3/5)

SOCIABILITE

14) Les gens que vous connaissez sur le quartier sont-ils

sans réponse : 3

1 . nombreux

56 (27/14/5/10)

2 . moyennement nombreux

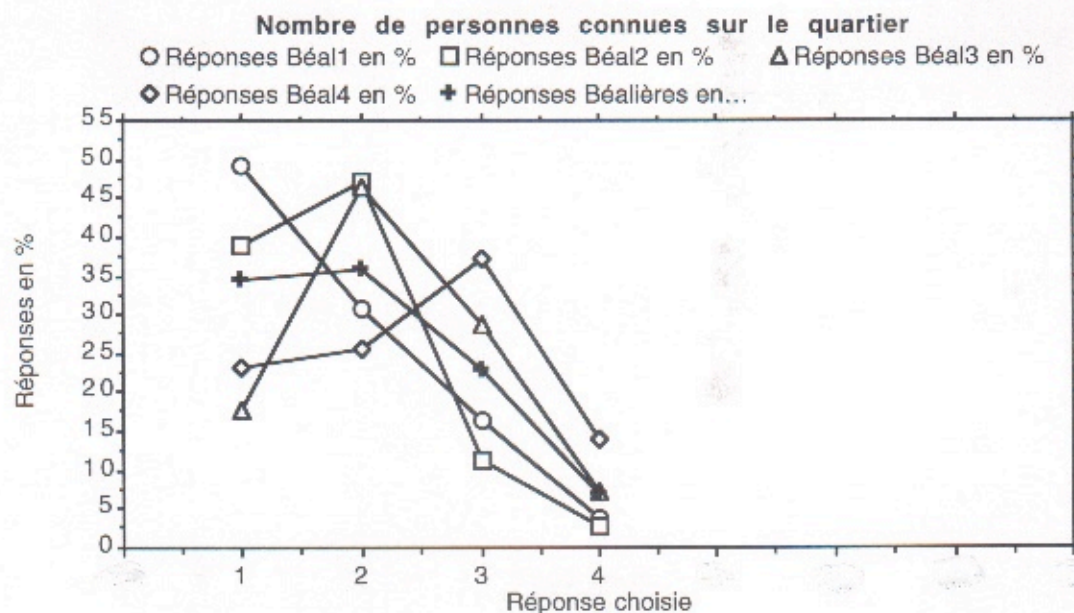
58 (17/17/13/11)

3 . peu nombreux

37 (9/4/8/16)

4 . très peu nombreux

11 (2/1/2/6)

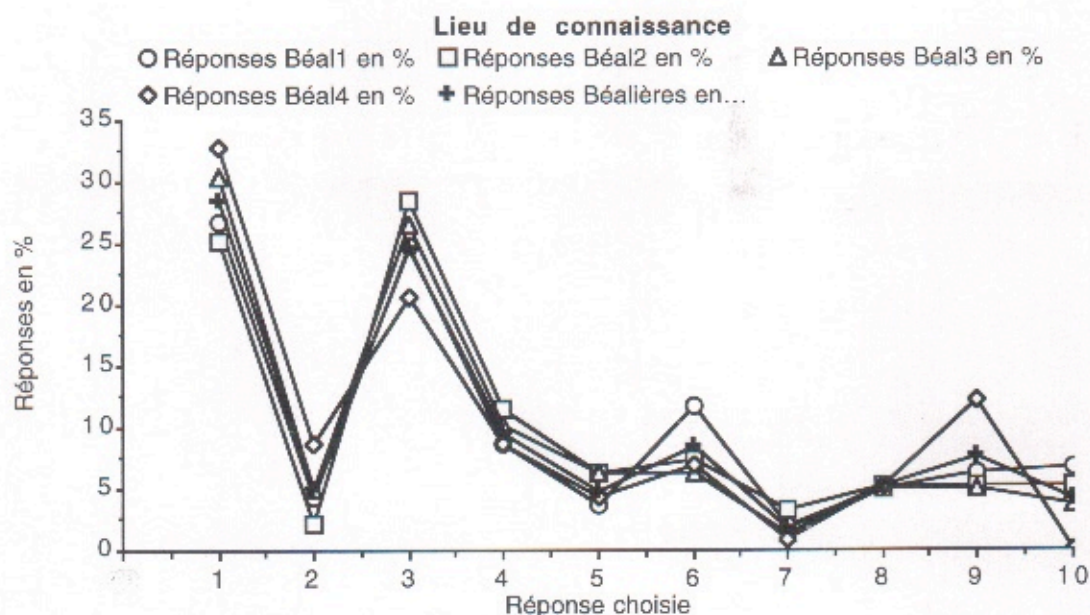


Cela nous donne les pourcentages suivants pour les réponses indiquant que les gens connus sur le quartier sont nombreux à moyennement nombreux : 70% (80%/84%/64%/49%)

15) Où avez-vous fait leur connaissance

(Plusieurs réponses possibles)

1 . dans votre immeuble	130 (43/24/24/38)
2 . place des Tuilleaux (commerces)	23 (7/2/4/10)
3 . à l'école	112 (40/27/21/24)
4 . à une activité du quartier	44 (14/11/8/10)
5 . lors des fêtes du quartier	22 (6/6/5/5)
6 . dans une association du quartier	39 (19/7/5/8)
7 . à la bibliothèque	8 (3/3/1/1)
8 . lors d'une promenade dans le quartier	24 (8/5/4/6)
9 . en dehors du quartier	35 (10/5/4/14)
10 . autre, précisez :	19 (11/5/3/0)



Autres :

Béal1 : APU : 5 - travail : 1 - Par enfants : 1

Béal 2 : APU : 2 - travail : 2 - Paroisse : 2 - copropriété : 2 - voisinage : 1

Béal 3 : Paroisse : 1 - Par enfants : 1 - Place des Tilleuls : 1

16) Avez-vous, ou avez-vous eu des problèmes pour vous intégrer ?

NON à 91%

sans réponse : 4

1 . oui

2 . non

Un peu

9 (0/2/1/5)

150 (54/32/28/35)

2 (1/0/0/1)

17) Avez-vous effectué une démarche pour faire connaissance des autres ?

sans réponse : 3

1 . oui

2 . non

Si oui, laquelle :

1 . participation aux fêtes et activités du quartier

2 . inscription à une association

88 (34/22/11/20)

74 (21/12/18/22)

52 (17/16/6/12)

30 % des réponses

33 (13/6/7/7)

3 . invitation de voisins chez vous

19 % des réponses

77 (26/23/9/18)

4 . autre, précisez :

44 % des réponses

13 (3/5/2/3)

7 % des réponses

Autres :

Béal 1 : APU : 1 - Militantisme politique : 1 - Organisation de randonnées à ski : 1

Béal 2 : Fête groupe d'immeubles : 3 - Participation à la vie de l'école : 2

Paroisse : 1

Béal 3 : Conseil syndical : 1 - L'architecture favorise les rencontres : 1

Béal 4 : Conseil syndical : 1 - Participation à la vie de l'école : 1

Invitation par les voisins : 1

18) Pensez-vous que ce quartier soit adapté ?

(Plusieurs réponses possibles)

1 . aux personnes isolées

41 (18/10/6/7)

2 . aux enfants

147 (54/33/28/30)

3 . aux personnes handicapées

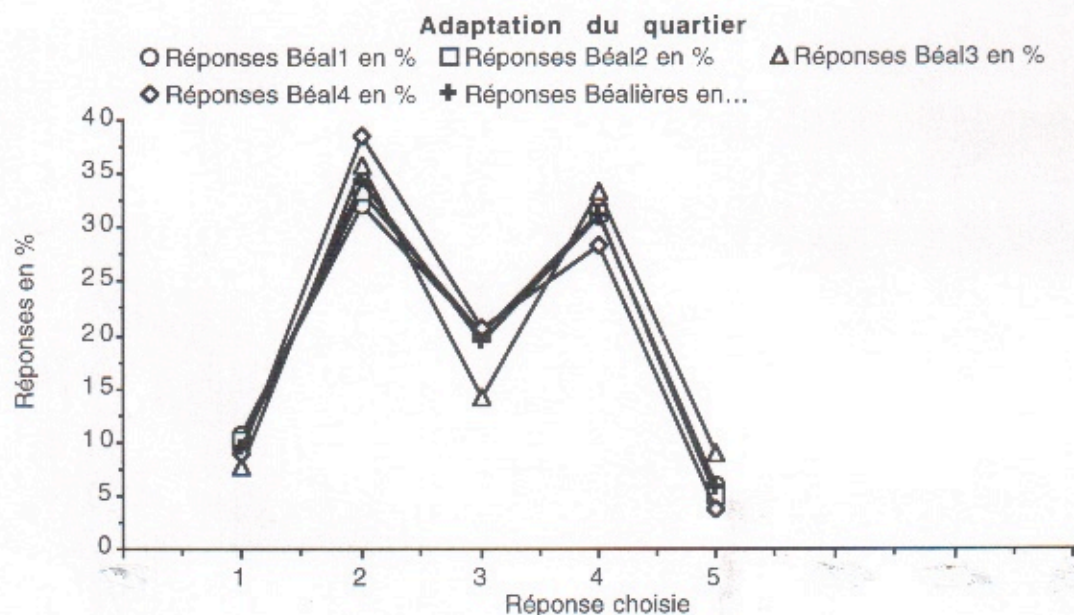
83 (34/20/11/16)

4 . aux familles

33 (52/31/26/22)

5 . aux adolescents

25 (10/5/7/3)



Autres :

Personnes handicapées : non adapté à cause des chicanes

Adapté aux personnes âgées : 2

à tous : 1

à ceux qui veulent s'intégrer : 1

19) D'après-vous que manque-t-il sur le quartier pour se connaître ?

sans réponse : 10

1 . terrain de sport

50 (18/12/6/14)

28 % des réponses

2 . café ou salon de thé

76 (23/15/13/25)

43 % des réponses

3 . pot d'accueil

20 (7/4/4/5)

4. autre, précisez :

11 % des réponses

31 (12/7/7/5)

18 % des réponses

Autres :

Rien, tout est là pour qui veut s'intégrer :

4

De la bonne volonté pour aller vers les autres :

4

Un lieu de rencontre naturel pour "papoter" :

3

Une discothèque :

3

Un cinéma :

2

Un marché :

2

La création d'un réseau d'échanges (petits

services, bricolage, soutien scolaire, garde d'enfants) :

2

Un local géré par et pour les adolescents :

2

Ont été cités une fois :

Des rencontres sportives pour (pré) adolescents, un tournoi de sport entre Béals, des bals, plus de fêtes conviviales, un nouveau type de fêtes plus ciblées (par groupes d'immeubles), un terrain de pétanque, des bancs pour les parents près des aires de jeux, le toboggan de Béal4 rendu plus convivial, un numéro spécial du Béalien avec les informations du quartier pour les nouveaux arrivants.

20) Quels sont, selon vous : les réussites et les problèmes du quartier

Environnement

Réussites

Espaces verts : 68 (22/11/12/22)

Cadre de vie, calme beauté : 45
(11/15/7/12)

Intégration végétal/bâti : 34 (16/7/8/2)

Les parcs : 18 (2/2/7/7)

Quartier promenade : 7 (1/2/1/3)

Espaces verts sauvegardés, respect de
l'environnement : 7 (0/1/1/5)

Coulée verte : 1

Problèmes

Vieillesse, dégradation (espaces
verts, bâtiments, mobilier urbain) : 22
(8/8/0/6)

Entretien des espaces publics : 13
(5/5/3/0)

saleté, tags : 11 (2/5/4/0)

Eclairage : 4 (3/1/0/0)

Manque de poubelles Béal3 et Bruchet :
4 (0/0/3/1)

Passage en haut de la coulée verte
(boueux, non éclairé) : 4 (2/2/0/0)

Non respect des espaces naturels : 4
(1/1/1/1)

Jardins poubelles : 1

Manque de plan de quartier : 1

Entretiens espaces verts rue des
Tisserands : 1

Les ronces : 1

Pas assez de vérification des arbres à
risques : 1, Trop d'arbres coupés : 1

Pas assez d'arbres au Bruchet : 1

Pas assez d'arbres Béal3 : 1

Le tabou écologique : 1

Circulation

Réussites

Circulation voitures/cycles/piétons : 20 (6/10/4/0)
Circulation piétonne : 19 (7/0/8/4)
Sécurité, enfants en particulier : 12 (2/4/1/5)
Circulation des voitures maîtrisée (ralentissement, limitée aux voitures du quartier, voiture non prioritaire : 8 (3/2/2/1)
Pistes cyclables : 5 (0/0/1/4)
Parkings engazonnés, intégrés : 2
Accès facile aux voitures : 1

Problèmes

Stationnement abusif : 25 (13/7/4/1)
Stationnement insuffisant : 22 (15/5/2/0)
Vitesse excessive : 11 (6/3/0/2)
Circulation av. du Granier : 9 (1/2/1/5)
Carrefour du Lycée, voie 50 au milieu du cœur vert : 6 (0/0/3/3)
Bus longs pour Grenoble et absents le soir pour les adolescents : 6 (1/3/1/1)
Mobylettes bruyantes et circulant aux endroits interdits : 5 (1/1/3/0)
Cohabitation voitures/cycles/piétons pas très réussie : 2
Chicanes des pistes cyclables : 2
Trop de voitures : 2
Chemin de Bérivière trop étroit : 2
Rue Chenevière dangereuse : 1
Croisement voies piétonnes et rues dangereux : 1
Sécurité routière, vitesse élevée des voitures dans les parkings, endroits dangereux (Béal4) : 1
Mauvaise jonction pistes cyclables : 1
Sécurité des enfants : 1
Garages étroits avec sorties sur voies dangereuses (Béal3) : 1

Architecture

Réussites

Richesse et diversité architecturale : 25 (13/5/2/5)
Conception du quartier : trame, placettes, cours jardins : 21 (12/2/5/2)
Immeubles bas : 13 (3/4/4/2)
Le routoir : 1
Appartements bien conçus : 1
Faible densité des immeubles, Béal4 : 1

Problèmes

Pas assez de grands logements et de maisons : 6 (2/3/0/1)
Isolation phonique insuffisante : 5 (3/0/1/1)
Constructions médiocres (Béal3) : 1
Haut de Béal 2 négligé : 1
Densité des habitations élevée : 1
Centre commercial excentré : 1

Equipements

Réussites

Crèches, Ecoles, Ecole ouverte : 42 (17/17/3/5)
Proximité des commerces : 39 (13/7/6/13)
Bibliothèque : 20 (11/4/1/4)
Jeux pour les enfants : 13 (1/4/5/3)
Proximité de la ville, transports : 9 (5/0/1/3)
LCR : 8 (0/1/2/5)
Proximité des services : 2 (0/0/1/1)
Les bancs qui favorisent les rencontres : 1, Maison de la Clairière : 1, Gymnase : 1,
Proximité des médecins : 1, l'aumônerie : 1

Problèmes

La fontaine qui ne marche pas : 1

Vie

Réussites

Convivialité, vie de quartier : 41
(14/11/8/8)
Intégration des enfants dans le quartier
28 (10/8/4/5)
UHQB, fêtes : 27 (9/5/5/8)
Equilibre propriétaires/locataires : 15
(6/6/3/0)
Vie associative : 3 (2/0/1/0)
Dynamisme des habitants : 2 (0/2/0/0)
PAJ : 2 (1/0/0/1)
Niveau socio-culturel : 1
La difficulté d'en partir : 1
Le rapport à l'histoire du lieu : 1
Création d'une entité autonome
(commerces, écoles, entreprises) : 1
Aménagements pour handicapés : 1

Problèmes

Lieux, équipements, activités ... pour les
adolescents : 47 (18/16/3/10)
La coupure Béal 1/2 et 3/4 et scolaire :
15 (1/1/6/7)
Début de vandalisme, quelques voyous,
vols 15 (3/7/3/4)
Manque café, cinéma, point de rencontre
: 9 (3/3/1/2)
Difficulté pour rencontrer les gens,
baisse de la convivialité, manque de
convivialité spontanée, intégration des
nouveaux habitants, communication
entre les tranches d'âges : 7 (1/2/1/3)
Chiens : 6 (4/1/0/1)
Prix des appartements : 5 (0/3/2/0)
Chats : 2 (0/0/0/2)
Cloisonnement par rapport aux autres
quartiers : 3 (1/1/0/0)
Manque de vie dans la journée,
Dimanche et vacances : 3
Enfants trop libres : 2 (1/1/0/0)
Coulée verte mal exploitée : 2
Manque de responsabilité des habitants
: 2
Intolérance par rapport aux bruits
naturels (enfants, adolescents ...) : 1
Intéresser les gens à la vie de quartier :
1
Manque de terrains de sport, piscine : 1
Occupation des enfants pendant les
vacances : 1
Personnes âgées : 2
Pas assez de locatif : 1
Agressivité vis à vis des animaux : 1

LES BEALIERES 10 ANS APRES, COMMENT CA VA ?

L'Union de Quartier a organisé une soirée le Vendredi 10 Juin sur le thème "Les Béalières 10 ans après, comment ça va ?"

- Bien sûr, c'est par une **VISITE DU QUARTIER** que nous avons commencé cette soirée. Nous étions une quarantaine autour de nos guides : Mme Vagnozzi de l'APEUQ, Mr Fourey et Mr Blanc concepteurs de Béal 1 et 2. Très vite le ton est donné ; en traversant le petit pont Dubois Aymé, Mme Vagnozzi nous apprend qu'il a été baptisé ainsi en référence à un égyptologue local mais aussi parce qu'il avait été voulu fortement par les futurs habitants "ce pont de bois tant aimé !" Et ainsi de la rue Chenevière à la rue des Boisses, du passage de la Teille au kiosque de la place des Aulnes, nous avons cheminé dans Béal1.

Monsieur Blanc nous montre comment s'organise l'espace extérieur traité comme l'espace intérieur d'une maison ; on pénètre dans les Béalières par une rue assez large, puis l'espace va en se rétrécissant en passages qui créent l'intimité aux abords des logements. Monsieur Fourey nous montre les détails qui font le charme de Béal1 ; tel escalier extérieur qui fait découvrir un panorama sur Belledonne à ses utilisateurs, les perspectives créées par la trame, la présence des ruisseaux préservés, le caractère typé de chaque cour intérieure.

Par le haut de la coulée verte, nous rejoignons Béal2, où nous retrouvons la trame et ses perspectives. Le chemin de Bérivière traversé, nous pénétrons dans Béal3 : place des Tilleuls, les Tammiers, l'allée de la Roselière. Ici nous sommes dans un quartier jardin, le concepteur a voulu le plaisir des yeux et de l'odorat. Ce n'est plus la nature en ville comme dans les deux premiers Béals, mais un paysage horticole (à l'origine, Béal3 était un champ de maïs ; il a donc fallu créer entièrement le paysage). La Roselière réunit tous les suffrages, même si certains déplorent la plantation aux abords de végétaux peu adaptés. Béal4 nous propose une conception d'urbanisme différente, plus classique, avec des immeubles espacés, une circulation automobile présente jusqu'au pied des immeubles et des espaces préservés comme Le Petit Bois.

Place des Tuileaux Monsieur Fourey nous fait remarquer la disposition de la place qui tourne curieusement le dos au quartier, ce qui lui permet ce mot de conclusion : "en urbanisme il faut aller lentement, savoir s'arrêter et ne pas tourner le dos aux autres".

Une visite passionnante, que nous avons eu bien du mal à finir dans les temps.

- Après un pique-nique Maison de la Clairière (froideur oblige !), une centaine de personnes ont participé à **LA SOIREE DEBAT**. En introduction Bernadette Ronsin rappelle qu'au début du quartier les habitants avaient souhaité faire le point dix ans après. C'est l'objet de la rencontre de ce soir : comment les habitants, anciens et nouveaux, vivent aux Béalières aujourd'hui ?

• **Monsieur Rousseau**, adjoint chargé de l'urbanisme de la précédente municipalité nous rappelle que les Béalières ont été voulues par la municipalité de l'époque pour maîtriser l'urbanisme sur les bases de réflexion suivantes :

- réduire le déficit en logement sociaux,
- ne pas laisser les seuls promoteurs décider de qui vient habiter le quartier,
- ne pas faire un quartier dont on se dise en passant "ça c'est du HLM",
- préserver la grande richesse de paysages du site choisi (paysage agricole dégradé avec présence de haies, de ruisseaux).

Les Béalières sont un exemple exceptionnel car on va permettre à quelques centaines de familles de dire comment ils veulent vivre (création de l'APU).

Béal3 et 4 n'ont pas été conçus avec les mêmes références politiques puisqu'il y a eu changement de municipalité entre temps.

LES BEALIERES 10 ANS APRES, COMMENT CA VA ?

La différence fondamentale entre les deux parties des Béalières est la place donnée aux habitants : la ville ne doit pas seulement être conçue par les urbanistes, les architectes, les élus, mais aussi par les personnes qui vont l'habiter ; c'est la compétence de l'usager de la ville qu'il faut reconnaître et promouvoir.

- Après cet exposé court et dense, Nicole Perrier-Cornet de l'UHQB nous présente les **résultats du questionnaire** proposé par l'Union de Quartier aux habitants (165 questionnaires dépouillés).

Que disent les Béaliens aujourd'hui ?

Et bien d'abord ils sont heureux dans leur quartier à 93%, et si c'était à refaire ils recommenceraient !

Chacun préfère son Béal, on est bien chez soi.

A Béal3 et 4 on connaît la conception originale et originelle des Béalières.

Les Béaliens se sentent en sécurité sur leur quartier, ils apprécient le calme, la verdure, pensent que leurs enfants y sont libres et heureux, ils parlent d'ambiance village mais voudraient encore plus de convivialité ! Tout n'est pas rose. Quelques problèmes les tracassent : le vieillissement de certaines parties du quartier, les dégradations, les difficultés de stationnement ; ils s'interrogent sur la place laissée aux adolescents et déplorent l'absence d'un point de rencontre de type café.

Ils reconnaissent le travail réalisé par l'UHQB et apprécient les fêtes devenues traditionnelles.

- Ce brillant exposé est une bonne base pour le **débat** qui a suivi. Trois thèmes principaux ont été abordés :

- les jeunes

Le projet de départ des Béalières était conçu pour des jeunes couples avec enfants. Les enfants ont grandi, ils sont adolescents, quelle place ont-ils dans le quartier ? Cette interrogation a amené l'UHQB à créer cette année une commission jeunes qui travaille en lien avec le Point Accueil Jeunes des Béalières.

Les jeunes avaient été consultés au départ du quartier et des espaces précis leur avaient été réservés, qui ont ensuite été affectés différemment (les archives, Decibeldonne).

Les adolescents, comme le rappelle Monsieur Fourey, s'approprient les endroits cachés des espaces centraux. C'est ainsi que certains d'entre eux investissent la cour de l'école le week-end ; et le lundi les institutrices doivent ramasser les tessons de bouteilles et constatent certaines dégradations. Elles ne veulent plus être les seules à réagir face au comportement de ces jeunes et à dialoguer avec eux. Elles souhaitent la réaction des autres adultes du quartier (message reçu).

Pour Daniel Rouzier, le problème des jeunes c'est l'intégration d'une minorité qu'on a du mal à comprendre et avec qui on a du mal à discuter. Chacun doit se sentir concerné.

- le stationnement

Pour Béal1 et 2, une place et demi de parking ont été prévues par foyer, c'est devenu insuffisant (les enfants ont grandi, ils ont des voitures). Il n'y a plus assez de places pour se garer, la rue Chenevière en est un exemple flagrant.

Monsieur Blanc rappelle à ce propos qu'un quartier doit évoluer et que ses habitants doivent s'approprier l'espace. Il faudrait peut-être créer de nouvelles places de parking en gardant bien sûr l'esprit du quartier. Certains déplorent la mauvaise desserte du quartier par les transports en commun (on rêve du tram), la mauvaise utilisation des garages (utilisés comme débarras), le manque de garages à vélos.

LES BEALIERES 10 ANS APRES, COMMENT CA VA ?

Il y a aussi le scandale du stationnement sauvage sur la place des Tuileaux (déjà constaté lors de la visite, les élus présents nous assurant que la mairie allait faire quelque chose). Toutes les personnes présentes souhaitent que des mesures soient prises pour faire cesser ce comportement d'automobilistes peu respectueux, et ce en toute impunité !

- la végétation

Quelques points épineux. Place des Grubins, des habitants demandent l'abattage des grands peupliers qui assombrissent leurs logements, des arbres fruitiers sont mal entretenus et bien sûr les fameux ronciers adorés par les uns et détestés par les autres qui les accusent de tout envahir.

Monsieur Guinaudeau, ingénieur horticole et spécialiste de l'arbre, de passage à Grenoble pour les journées de l'environnement, nous apporte un éclairage compétent. Il nous explique que le patrimoine végétal des Béalières et de Meylan en général, est vieillissant ; il est venu jusqu'à nous parce que les paysans savaient pérenniser l'espace végétal, mais ce savoir est perdu. Pour qu'un ensemble végétal soit sain, il faut équilibrer les classes d'âges et les différentes strates de végétaux. Le problème est de trouver des personnes compétentes sur ce sujet. Pour les Béalières, il faudrait après un diagnostic poussé sur le patrimoine végétal établir un cahier des charges précis à faire respecter par les différentes entreprises qui entretiennent les espaces verts.

Pour les peupliers de la place des Grubins, il faudrait planter d'autres arbres dans un espace proche mais moins gênant pour l'habitant, et abattre les anciens quand les jeunes commenceront à occuper l'espace.

Les ronciers étouffent la végétation en certains endroits. Monsieur Guinaudeau préconise leur destruction progressive en les remplaçant au fur et à mesure par des arbustes de manière à reconstituer une végétation de taille intermédiaire.

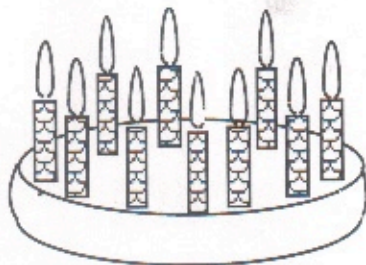
En résumé une gestion douce devrait permettre d'entretenir et de renouveler le patrimoine végétal des Béalières.

L'intervention de Monsieur Guinaudeau fut un des moments forts de cette soirée, où les habitants ont pu parler de leur quartier, s'interroger, lancer quelques pistes de réflexion et de travail.

Si vous avez envie d'en savoir plus

Si vous avez envie d'en faire plus

Rejoignez l'UHQB



LES DIX ANS : le 25 JUIN

Cette journée mériterait un plus long compte-rendu, mais il est déjà tard, même si la pièce n'est pas enfumée puisque la rédaction ne fume pas, et l'épreuve doit partir pour l'imprimerie ...!

D'abord, un premier BRAVO au ciel : la pluie a attendu le 26. Ouf.

Ensuite l'école des Béalières fêtait également ses dix ans, puisqu'elle a été construite avec le quartier. Toutes les salles servaient de cadres à des expositions : on passait d'une maquette du village idéal en terre à une exposition de masques, des études sur les arbres aux découpages de silhouettes en papier... L'escalier a été transformé en galerie des portraits, avec toutes les photos de classe depuis l'origine.

Les enfants ont photographié leur quartier, transformant une petite chute de ruisseau en cascade vertigineuse, un coin de petit bois en forêt impressionnante.

Ils ont réalisé un film d'animation, sur la défense du saule de la place de même nom. Et il en faut de la patience pour faire un film d'animation complet.

Le caméscope, bien utilisé, est quand même un instrument merveilleux : les CM1 nous présentent tout un morceau d'histoire de manière tellement vivante. Saviez-vous que l'école a failli prendre la forme d'un escargot ? Et peut-être qu'avec une vidéo, vous vous souviendrez mieux de ce que veulent dire les noms des rues !

Si vous n'avez pas pu venir, ou si vous n'avez pas pu tout voir, ou simplement si vous voulez revoir toutes ces merveilles, retournez à l'école l'exposition restera jusqu'à la rentrée. Achetez leur journal : les enfants ont fait un numéro hors série, avec en plus des fiches permettant de parcourir et de découvrir le quartier en jouant, comme un rallye.

Et puis, peut-être que les enfants ont été aidés pour réaliser tout cela

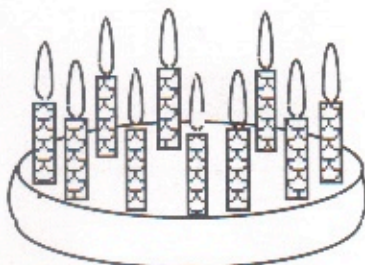
Alors BRAVO A TOUTE L'EQUIPE DE L'ECOLE DES BEALIERES.

L'après midi, la coulée verte est devenue noire ... de monde ! Les stands de jeux organisés par les jeunes du Point Accueil Jeunes distribuaient des pistolets à eau, le tigre gonflable dansait au son de la musique tandis que les enfants lui sautaient dessus, les ânes de Rochasson avec leur carriole tournaient autour des bosquets. Et les crêpes sont toujours aussi appréciées.

Et cette année, 10 ans oblige, les habitants du quartier offraient l'apéritif aux habitants du quartier ... par l'intermédiaire de l'UHQB, qui a même essayé de transformer les arbres de la coulée verte en sapins de Noël, avec des balons comme guirlandes.

Pour terminer en beauté, deux feux ont illuminés cette fin de soirée : le traditionnel feu de la Saint Jean, et un FEU d'ARTIFICE !!!

ET SI ON FETAIT LES 10 ANS DE LA POSE DE LA DERNIERE PIERRE, PLUTOT QUE D'ATTENDRE LES 20 ANS !!!!!!!



Fable de la fontaine

de la place des Tuileaux

“ Qu’au milieu des pavés on place une fontaine ! “
Tous s’esbaudirent et applaudirent à cet accord
Scellant l’allure finale de la place des Tuileaux,
Vinrent alors les spécialistes des fontaines et des eaux
Les chargés de symboliques, y virent la source de vie ;
Les sociologiques y virent le liant entre habitants comme l’eau à la farine,
Les artistiques esquissèrent des sculptures aquatiques
Enfin on fit appel aux rois de la technique,
Tant de bonnes fées penchées sur son bassin
Offraient à la fontaine un merveilleux destin.
Arriva donc le jour de l’inauguration
Les jets d’eau variés offraient un bel effet.
Pendant quelques semaines elle devint l’attraction
Avant de demander une grande attention.
Les enfants imprudents s’y mouillaient,
Au bruit de l’eau les voisins s’endormaient
Avant que la pompe ne prenne le hoquet.
Les traits d’eau disparurent, puis revinrent
En ordre dispersé ou en jets continus
Jusqu’au jour incertain où on ne les revît plus.
Les fontainologues appelés y perdirent leur science
On accusa le sort, invoqua la malchance
Peut-être même un brin de manigance.
La pompe n’en pouvant plus de ces variations
Cessa son office sans rémission ;
Certains déjà proposent sa disparition
Pour y mettre des fleurs....
Ah ! les hommes de cœur !
Peut-être même qu’ils nous proposeront
Calée sur les saisons, selon l’avis des sages
.....Une pompe automatique pour l’arrosage....

A cette fable, fruit d’imagination, il faut une moralité
Celle de la fontaine et des pompes qu’il faut bien actionner.
Pourquoi faire simple quand on peut faire compliqué?

Rolo Gachart

COURRIER DES LECTEURS

C'est pas qu'ailleurs que c'est dur !

Pathétique !

Vous n'en saviez rien, vous l'avez appris dans le dernier M.G.A. (Dites donc, j'avais cru lire M.CA !) Il y a une prise d'otage en ce moment à la mairie. C'est ce que j'ai dit à ma copine :

"Tu te rends compte, ce pauvre homme à la mairie, quel calvaire! Ce giratoire dont on cause, dont on se gausse (j'ai des lettres parfois) eh bien, il y est pour rien de rien. On l'a obligé à le faire (je cite : " C'est un dossier de l'Etat, conduit par le Préfet de l'Isère que la ville de Meylan ne finance pas). (Entre parenthèses, c'est le même argument que je sors à mon homme quand je fais une petite folie .

Moi " ouais, d'abord c'est mes sous ..."

Lui " ça revient au même, c'est toujours nos sous" Va comprendre !)

Bon, l'autre, celui qui est "in charge " comme dit Toubon, il l'a accepté à contre coeur, on sent bien qu'il y avait des menaces. Ca manque de vigueur dans le ton (P't être bien qu'il a dû avouer sous la menace : d'abord qui c'est cette "rédaction" qui l'interroge ?).

Plus loin, ça sent même le complot " c'était sans compter"..., mince, il est attaqué de partout. C'est pas sympa, puisqu'il répète qu'il y est pour rien : le dossier ..., c'est sûr, il l'a même pas lu, alors tu parles cette histoire de sous ... Pffft !

On comprend même à la fin qu'il est manipulé .A propos de la partie basse de l'Avenue du Taillefer il dit "à réaliser plus tard au gabarit des autres avenues de Meylan" . Pitoyable. On voit bien, le pauvre, qu'on lui a pas expliqué : la partie basse ce serait pas deux fois deux voies avec une entrée directe de l'autoroute sur l'avenue ??? J'en sais rien mais j'en ai entendu causer.

Le plus simple, c'est d'aller lui dire /lui écrire dans cette enquête publique à la mairie.(8 juin ...8 juillet) . Les cahiers sont un peu difficiles à trouver. (Toujours ce complot). Il faut traverser des tas de couloirs mais les gens sont très gentils et on finit par y arriver. C'est très très important pour aider ce malheureux et lui écrire qu'on ne laissera pas les méchants Haut-placés (DDE, Préfet ...) l'embêter avec des gros trucs qui coûtent cher et qui sont même pas utiles... Et puis on pourra par la même occasion lui expliquer ..." qu'on a compris nos intérêts" (comme il dit) et qu'on viendra bientôt le libérer. ...(Dans un an ?????)

Claude Marotte .

ENQUETE PUBLIQUE - NOUVELLE AVENUE DU TAILLEFER

8 Juin - 8 Juillet - Mairie de Meylan

A de nombreuses reprises depuis 1989, l'UHQB membre avec d'autres associations meyllannaises du comité "Cœur vert / Alternative voie 50", s'est exprimée avec force pour dire :

- ce projet était inadapté aux nouvelles réalités de circulation, était incohérent avec la traversée d'un parc urbain,
- d'autres solutions étaient possibles.

Suite à l'arrêt du Conseil d'Etat (Décembre 1993) annulant la déclaration d'utilité publique du projet de 1990, une nouvelle enquête publique a été lancée.

Il est indispensable que les habitants des Béalières s'expriment sur ce "nouveau" projet.

Pourquoi refuser le projet actuel ?

- La logique du projet, vieille de 20 ans, n'est plus adaptée à l'urbanisation du secteur et aux récentes créations de voies routières de rabattement du trafic de la nationale 90 sur l'autoroute A41.
- La circulation importante entre l'est de la ville (zone d'habitation) et l'ouest (services) sera coupée.
- Au carrefour du Granier, l'avenue du Taillefer comportera ... 6 voies et ne résoudra pas les engorgements quotidiens est / ouest. La largeur de la chaussée (30 mètres environ) rendra encore plus dangereuse la traversée des piétons et des cycles ... le tout dans un paysage de béton / macadam.
- L'avenue du Taillefer, voie de déviation d'agglomération, va traverser en son beau milieu un parc urbain, le "Cœur Vert" : une circulation plus intense et rapide, une augmentation de la pollution, des risques d'accidents pour les piétons et les cycles, une voie en tranchée rendront tout à fait incompatible ce projet avec les attentes des usagers du Parc "Cœur Vert".

Pour toutes ces raisons, l'utilité publique n'est pas justifiée.

Que proposons nous ?

- Le **retrait du statut** de "voie de déviation d'agglomération" afin de permettre un aménagement adapté de la voirie.
- Le **maintien du tracé actuel** avec, dans la traversée du parc, des zones assurant la cohabitation voitures / piétons / cycles et une circulation fluide et apaisée.

ENQUETE PUBLIQUE - NOUVELLE AVENUE DU TAILLEFER

- Deux jonctions entre les deux parties du parc

- Traversée du chemin des Béalières
Pas de passage surélevé et de voie en tranchée : passage à niveau avec maintien des feux pour les piétons / cycles sécurisant les passages.
- Au nord du parc
Liaison piétons / cycles absolument indispensable : elle était prévue dans l'aménagement du parc (passage inférieur).

- **Revoir les dimensions du carrefour du Granier** : elles doivent être adaptées aux circulations de l'avenue du Taillefer et permettre l'intégration des lignes de transport en commun.

- **Oui à une piste cyclable le long du côté sud de la nationale 90**, entre le lycée et l'avenue de Chartreuse.

VOUS AVEZ JUSQU'AU 8 JUILLET 1994
POUR INSCRIRE VOS OBSERVATIONS
SUR LE REGISTRE
MAIRIE DE MEYLAN
du Lundi au Vendredi 8h30/12h et 13h30/17h

Si vous ne pouvez pas vous rendre en mairie,
ECRIVEZ VOTRE AVIS
EN PRECISANT VOS ARGUMENTS, à
Monsieur le Commissaire Enquêteur
Enquête Publique Nouvelle Avenue du Taillefer
Mairie de Meylan
38240 - Meylan