

Le Béalien

n°60

**LE COURRIER
DES LECTEURS**

**RÉAMÉNAGEMENT
DE LA COUR DE L'ÉCOLE**

**ENFANCE MALTRAITÉE
SUITE...**

LA NAVETTE

CARNAVAL SAMEDI 23 MARS
RENDEZ VOUS MAISON DE LA CLAIRIÈRE
13h30 : MAQUILLAGE
14h30 : DÉPART DU DÉFILÉ



PHOTO : Cathy TARATE (Photo des Béalières.)

brèves de quartier

CARNAVAL DU QUARTIER

L'UHQB organise comme chaque année le Carnaval. Les habitants petits et grands y sont tous conviés, déguisés ! Il y aura comme d'habitude de la musique, des confettis, et nos voisins de Grand Pré ! Lisez l'article de Sylvie et d'Annick vous aurez tous les détails.

Samedi 23 Mars,

14 h 30 à la Maison de la Clairière.

BOURSE AUX VÉLOS

Pour la 5^e année consécutive, Meylan Sports Cyclo et la ville de Meylan organisent une bourse aux vélos au Lycée du Gresivaudan. Alors, habitants des Béalières si vous avez des tricycles, bicyclettes, mono cycles, tandems, VTT, vélos enfants ou adultes ou autres engins à 2 roues en bon état ! et qui encombrent vos garages... c'est une date à retenir.

Samedi 16 et Dimanche 17 mars

Dépôt : Samedi de 9 à 13 h.

Vente : Samedi de 14 à 18 h, Dimanche de 9 à 16 h.

LES JARDINS FAMILIAUX

Certains habitants du quartier ont un potager au Clos des Capucins ou vers la fac de Pharmacie (ces jardins sont gérés par des associations: la folle Avoine et L'Union de Quartier Grand Pré Buclos). Ces jardiniers et d'autres personnes seront sans doute intéressés par les 2 conférences publiques organisées par l'APEUQ sur le thème "rendre un jardin vivant".

Voir information de l'APEUQ dans ce numéro.

NE JETONS RIEN À LA LÉGÈRE

Les gros objets, les végétaux, le verre, les produits toxiques n'ont pas leur place dans les poubelles et encore moins sur la voie publique ! Pour s'en débarrasser une seule solution la DÉCHETTERIE ! 5 chemin du Vieux chêne (à côté de la caserne des pompiers).

heures d'ouverture : **Du Lundi au Samedi de 9 à 12 h et de 14 à 19 h (en hiver, du 1^{er} Septembre au 30 Avril, fermeture à 17 h 30). Et tous les Dimanches de 9 à 12 h.**



A vos agendas...

Les C A de l' HUQB ont lieu à la Maison de la Clairière à 20 h 30; prochaines dates :

- mercredi 10 Avril, jeudi 9 Mai, mardi 21 Mai .

Les rendez- vous à ne pas manquer !

- Le Carnaval : samedi 23 Mars à partir de 13 h 30 .

- "Nettoyage de printemps" du quartier : samedi 30 Mars de 9 h 30 à 12 h .

- Consultation stationnement : samedi 4 Mai de 10 h à 12 h, Maison de la Clairière .

- La fête de la Saint Jean : samedi 15 Juin .

Béalien n° 60

Mars 1996

Ont participé à ce numéro :

Pierre Barge, Christine Berthelot, Daniel Boiron, Alain Carrier, les bibliothécaires, Jean Barbaroux, Clothilde Durufle, Pierre Jimenez, Bernard Labouré, Sylvie Lasserre, Emmanuelle Perardel, Nicole Tert, Annick Vachet, André Weill, Florent Weill.

Date de parution du prochain Béalien : début Mai 96 .

Date de remise des articles, petites annonces, dessins, photos, etc. : 20 Avril 96 .

courrier des lecteurs

Habitants des Béalières, le journal de l'UHQB vous est ouvert.

Le Béalien est le journal de l'Union des Habitants du Quartier des Béalières.

La vie du quartier vous intéresse,
vous avez des suggestions à faire pour l'améliorer,
vous avez aussi des inquiétudes,

ne prenez pas le masque, prenez la plume !

vous avez une passion, un loisir et vous avez envie de les faire connaître,
vous aimez dessiner

Pensez au Bealien !

vous avez une idée d'article qui concerne le quartier, mais manque de temps, manque d'habitude vous n'écrivez pas alors contactez nous.

(Chritine Berthelot **76 90 34 13** ou Annick Vachet **76 41 18 52**)

CONNAISSEZ VOUS LA SAINT VALENTIN ?



Une tradition Meylanaise...

"transmise oralement, la Saint Valentin est devenue la fête des vignerons, des laboureurs et, sinon de l'amour, du moins de l'amitié". Depuis le début, cette fête est organisée par les différents quartiers de Meylan à tour de rôle.

Quelle forme prend cette fête à l'heure actuelle ?

-Elle se passe un Dimanche de Février le plus près possible du 14 Février.

-Le matin des Meylanaïsiens habillés en costumes anciens transportent le * "bayard", du bas de Meylan jusqu'à l'église Saint Victor.

-On distribue des brioches dans deux endroits de Meylan.

-Ensuite un déjeuner dansant et festif (bar, tombola etc....).

-Un bal en Novembre réunit les participants (autrefois il avait lieu la veille).

L'organisation de cette fête est bien rodée, nous en possédons tous les éléments. Vous avez compris en 97 :

la Saint Valentin est aux Béalières!

Vous êtes intéressé ? oui ?

Alors contactez moi au **76 90 41 13**.

Pierre Jimenez.

* "bayard" : bard ou bar, sorte de civière, de brancard pour transporter les fardeaux.

PASSERELLE ENFANTS D'ÉTHIOPIE

Cette association organise les 23 et 24 Mars 96 une vente de livres, salle des tickets, 14 Place Saint Bruno à Grenoble.

L'argent récolté pendant cette vente servira au financement d'un centre d'apprentissage pour jeunes adolescents à Addis Abéda.

Pouvez vous nous donner des livres, des B.D., des livres d'enfants....en bon état, et aussi nous aider à réaliser ce grand projet ?

Collecte jusqu'au 18 Mars

chez L. et R. PALOMINO Tel : **76 90 15 12**
après 16 h 30. D'avance merci pour votre participation et votre soutien.

petite annonce

A vendre meuble en profilé d'aluminium pour recevoir un aquarium de 100 litres.

Tel : 76 90 45 47

courrier des lecteurs

Allô les pompiers

Grâce à leur camion rouge qui fait pin-pon, les sapeurs-pompiers de Meylan sont très populaires. Un jeune du quartier, Florent, nous les faits mieux connaître.

Le corps de sapeurs-pompiers de Meylan est composé de vingt-six volontaires et un professionnel, le chef de corps. Nous avons donc tous un travail en dehors de nos permanences à la caserne, d'une semaine par mois. Oui mais, dans la journée, lorsque nous travaillons, qui assure la sécurité des Meylanais ? Certain nombre de sapeurs-pompiers travaillent pour le compte de la commune, et en accord avec celle-ci peuvent quitter leur poste rapidement pour répondre à une urgence. D'autres, compte tenu de leurs horaires professionnels, sont disponibles dans la journée pour aider les équipes en place.

Le volume de nos interventions, 667 l'année passée, et la technicité de celles ci nous obligent à acquérir une formation poussée et à l'entretenir périodiquement. Cette formation comprend diverses spécialités comme le secourisme, la lutte contre l'incendie, mais aussi l'utilisation de matériel d'escalade pour pénétrer ou évacuer des appartements par l'extérieur, des matériels de détection chimique, de protection respiratoire et bien d'autres. Une bonne discipline, un entraînement sérieux, une formation et un matériel performant et moderne sont nécessaires. Mais pas question de succomber au syndrome de Narcisse, qui à force de se pencher pour contempler le reflet de sa belle image dans l'onde finit, dit-on, par y tomber et s'y noyer. Nous sommes des hommes et des femmes ordinaires, votre voisin peut-être.

A quoi sert l'argent provenant de la vente des calendriers en fin d'année ? A l'image d'un Comité Social d'Entreprise, chaque caserne de pompiers a son "Amicale". La commune couvre tout les frais opérationnels de la compagnie,

mais ne subvient pas aux besoins de "l'Amicale". Celle-ci trouve donc ses ressources uniquement dans la traditionnelle vente de calendriers, ce qui permet d'ailleurs d'établir ou de maintenir le contact entre vous et nous.

Où, quand, comment et pourquoi nous contacter ? N'hésitez pas à appeler les sapeurs-pompiers dès qu'un danger existe ou vous paraît imminent. Que ce danger menace une vie ou des matériels. Pensez cependant à ne les déranger que pour des raisons valables. Pour toutes les demandes de secours, du nid de guêpes jusqu'à l'incendie en passant par les inondations et autres accidents, l'unique¹ numéro d'appel des sapeurs-pompiers en France est le 18. Sachez que votre numéro de téléphone est automatiquement enregistré par le pompier qui vous répondra, cela afin de permettre d'identifier l'origine de l'appel, et de vous rappeler, le cas échéant.

On nous demande souvent si pour une urgence médicale (blessures, malaises, brûlures, asphyxies) il vaut mieux appeler le SAMU (Tel 15) ou les pompiers ? Appelez indifféremment l'un ou l'autre des deux services, ils sont en interconnexion permanente et se concertent rapidement afin d'envoyer les secours appropriés. Il se peut qu'en appelant le SAMU vous soyez secourus par une ambulance des pompiers, et inversement. Les deux services ne sont pas concurrentiels mais complémentaires.

Enfin sachez que les sapeurs-pompiers sont un service public, et que les interventions effectuées par ce service sont gratuites.

Si vous souhaitez en savoir davantage, appelez le numéro de téléphone administratif de la caserne (76.90.69.02), ou bien venez nous voir 5, chemin du Vieux Chêne à côté des ateliers municipaux et de la déchetterie.

(1) avec la normalisation européenne, un second numéro d'appel pour toutes urgences sera mis en place dans les années à venir, ce sera le 112.

courrier des lecteurs

MALTRAITANCE

Il est des sujets tabous, dont on parle peu sur notre quartier, je citerai :

- Les agressions physiques (dont une agression sexuelle) qui s'y sont produites.
- Les agressions à notre cadre de vie, à notre environnement ici aux Béalières.
- Le chômage, les situations professionnelles précaires, les situations familiales difficiles.
- La drogue : consommation et commerce.
- Le vieillissement, c'est à dire le "lifting" ou le renouvellement d'un projet d'origine, c'est à dire encore : l'ÂME DU QUARTIER.

Et pourtant si l'on relit les Béaliens, journal du quartier, journal de l'Union de quartier (quelle union ? si l'on relie les acteurs du quartier), tout y est évoqué, dans les derniers numéros de l'année écoulée.

À l'école, les institutrices assistent aux dégradations quotidiennes, aux formes d'agressions entre les jeunes et les moins jeunes, dans la cour ouverte de l'école.

Les associations de parents d'élèves en parlent aussi.

Les réunions "publiques", conviviales, avec l'Union de Quartier ont évoqué ces phénomènes de société à l'occasion du 10^e anniversaire des

Béalières. L'administration du Lycée met en garde également, les parents (sur le problème de la consommation de stupéfiants). Beaucoup de parents en sont conscients, le PAJ également.

Alors situation paradoxale entre le tabou et le conscient ?

L'équilibre d'un quartier à quoi tient-il ? Les premiers habitants, essaient de garder leur façon de vivre, leurs valeurs, ce qu'ils ont développé, acquis. Depuis 11, presque 12 ans d'autres habitants sont venus s'installer aux Béalières avec en partie d'autres motivations pour venir vivre là.

Cette nouvelle population, pas forcément homogène, plus jeune, quels sont ses intérêts, ses "objets" *, sont-ils en concordance avec les anciens ?

Le brassage d'âge est source de richesse, de renouvellement...

MALTRAITANCE....qui maltraite quoi ?

Pierre BARGE

** Objets inanimés ,
avez-vous donc une âme,
qui s'attache à notre âme,
et la force d'aimer*

10 ADOS AU LADAKH-ZANSKAR

Cet été durant 5 semaines, 10 jeunes dont 3 béaliens (Thomas, Quentin et Clothilde) ont effectué une grande marche dans la chaîne himalayenne au nord de l'Inde.

Ils ont découvert une civilisation marquée par la simplicité de la vie quotidienne, la sérénité des habitants, la richesse enfumée des monastères dorés, ainsi qu'un rythme de vie donné par le bouddhisme. Ces jeunes ont franchi les cols entre 4 000 et 5 000 mètres tout en parcourant des vallées arides, reculées et grandioses par leurs paysages.

Cette grande expérience, peut-être unique, a bousculé leur vie quotidienne et les a confronté à des situations inattendues tel que dormir dans un bus à cause d'une coulée de lave.

Elle a exigé d'eux un état d'esprit très positif. Elle leur a permis un enrichissement personnel inestimable pour l'avenir.

C'est par un diaporama (la prochaine projection est prévue le 15 mars à Grand-Pré) et une exposition de photos (actuellement à la bibliothèque des Béalières) qu'ils transmettent une partie de leurs images et souvenirs les plus marquants.

Ce voyage avait un budget de 145 000 fr. et malgré tous les efforts il manque environ 2 000 fr. pour le clore.

Des cartes sont vendues à Horizons et la projection du diaporama est possible.

Soyez remercié de votre contribution à la réussite de leur voyage.

(pour de plus amples renseignements, contactez Horizons : 76 90 32 85, 16 rue des Ayguinards)

Au nom du groupe ;
une Béaliennne, Clothilde.

vie de quartier

CARN~~A~~VAL DU QUARTIER

SAMEDI 23 MARS



Rendez-vous à la Maison de la Clairière

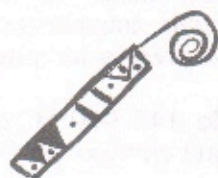
dès 13 h 30 *pour vous faire maquiller*

et à 14 h 30 *pour vous joindre au défilé costumé*



La Barquette de Givors nous accompagnera tout au long de notre circuit jusqu'à la maison cantonale des personnes âgées où nous retrouverons les habitants du quartier de Grand-Pré Buclos pour brûler ensemble Monsieur et Madame

CARN~~A~~VAL



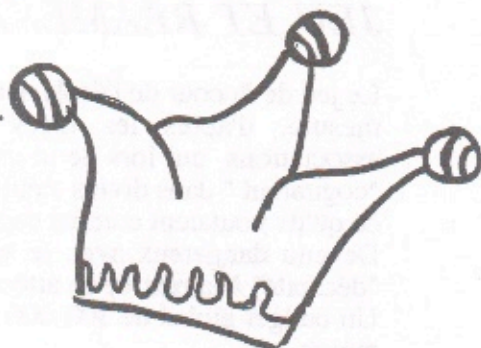
déguisés

Venez nombreux faire la fête !!!

vie de quartier

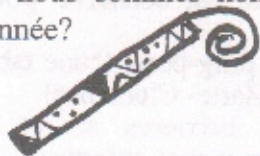


Si Carnaval m'était conté.....



Pour Carnaval, tout est permis... On peut changer de peau, devenir un autre, faire le fou...

Mais, d'où vient cette tradition populaire que nous sommes nombreux à fêter chaque année?



Les premières apparitions du Carnaval remontent aux Egyptiens. Les Romains l'appelaient Char Naval; ils jetaient une barque à la mer, pendant que des ribambelles de masques se mettaient à hurler.

Au Moyen Age, la fête des fous et la fête de l'âne furent à l'origine du Carnaval moderne européen. On pouvait se goinfrer de friandises et s'amuser comme des fous, jusqu'au carême, mais après gare! Alors, c'était le "Carne Vale"...

Le Carnaval s'inscrit dans le calendrier lunaire et marque la dernière nouvelle lune d'hiver. Il a sa place dans le cycle des saisons et représente la fête du printemps.

De nos jours, officiellement, l'équinoxe du 20 mars détermine le début du printemps. Mais, le printemps populaire est fixé différemment. Une croyance affirme que le 2 février, l'ours sort de sa tanière pour examiner le temps qu'il fait. Si le ciel est clair, l'ours rentre à nouveau dans son abri: c'est le signe que l'hiver va durer 40 jours encore.

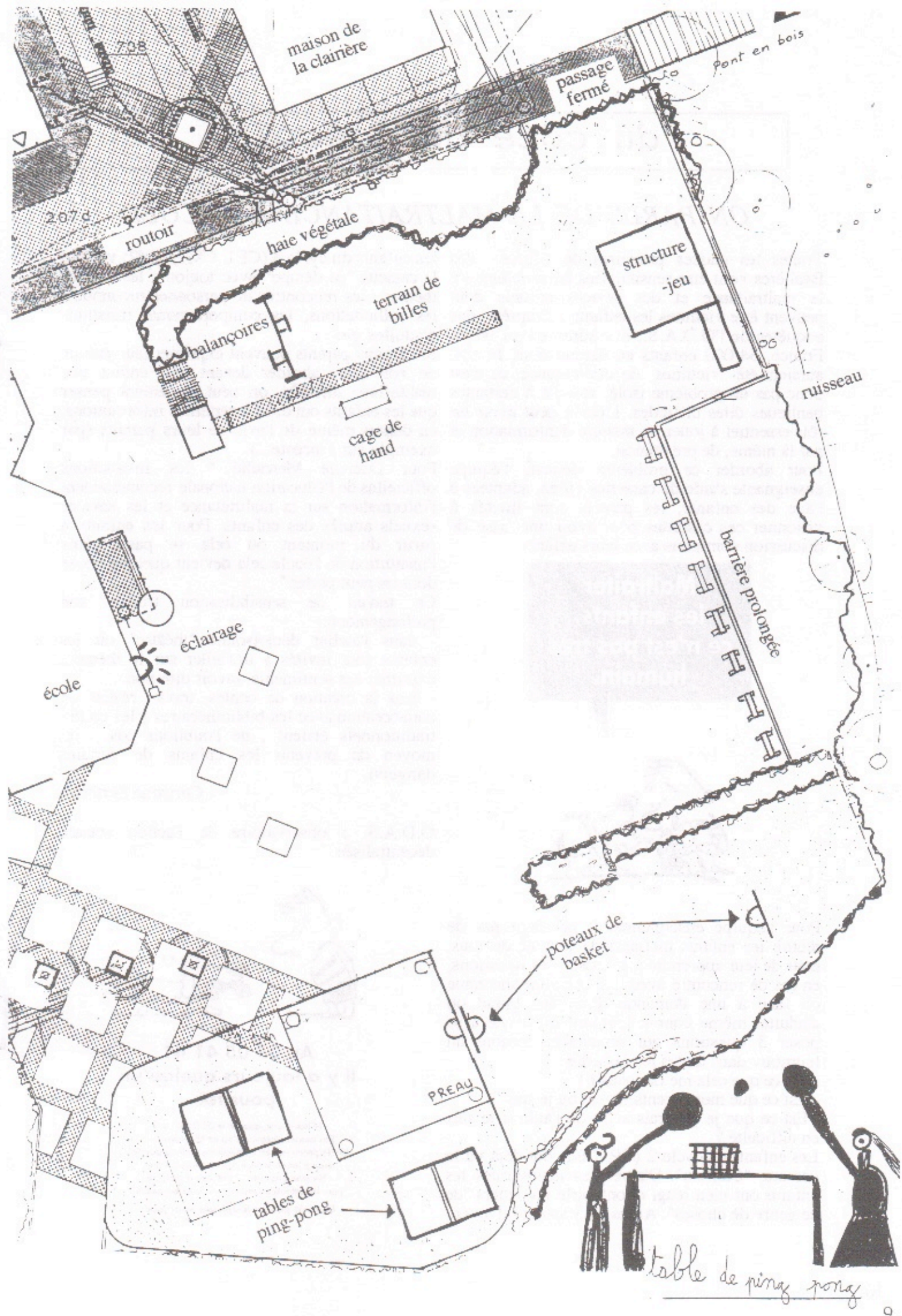
Par contre, si le temps est sombre, l'ours sort pour de bon de sa tanière et donne ainsi le signal de la fin de l'hiver. C'est pourquoi, dans certaines régions de France et d'Espagne, on déguise les jeunes gens en ours.



Et vous, en quoi allez-vous vous déguiser?

Annick





du côté de l'école

ON PARLE DE LA MALTRAITANCE À L'ÉCOLE

Toutes les classes primaires de l'école des Béalières vont être sensibilisées au problème de la maltraitance et des sévices sexuels dont peuvent être victimes les enfants. D'après des enquêtes de l'O.D.A.S., il y aurait eu en 94 en France, 54 000 enfants en danger dont 16 000 auraient été victimes de maltraitance, ce n'est donc pas un problème isolé, réservé à certaines banlieues dites difficiles. L'école peut avoir un rôle essentiel à jouer en matière d'information et par là même, de prévention.

Pour aborder ce problème délicat, l'équipe enseignante s'aide de cassettes vidéo, adaptées à l'âge des enfants, les parents sont invités à visionner ces cassettes pour avoir une base de discussion commune avec leurs enfants.

**Maltraiter
les enfants,
ce n'est pas très
humain.**



Pour l'équipe enseignante, il ne s'agit pas de rendre les enfants méfiants de tout et de tous, mais de leur apprendre à se poser des questions, en cas de rencontre avec une personne inconnue ou face à une demande d'un plus grand ou d'adulte, même connu. L'enfant est invité à se poser 3 questions qui reviennent comme un leitmotiv dans toutes les cassettes.

- Est ce que cela me fait plaisir ?
- Est ce que mes parents savent où je suis ?
- Est ce que je pourrais avoir de l'aide si je suis en difficulté ?

Les enfants du cycle 2 (CP, CE1) ont déjà vu la cassette "Calinou". D'après les institutrices les enfants ont bien réagi et ont parlé volontiers "de ce genre de choses". Après les vacances d'hiver

les enfants du cycle 3 (CE1, CM1, CM2) verront la cassette "ça dérape" avec toujours les mêmes thèmes : les rencontres de personnes inconnues, les sollicitations, les comportements insistants d'adultes etc....

Si certains parents peuvent exprimer leur crainte de voir ainsi aborder devant leur enfant une réalité bien difficile, on peut également penser que les enfants ont droit à certaines informations, en dehors même de l'avis de leurs parents (par exemple sur l'inceste...).

Pour Danielle Mercadié " les instructions officielles de l'éducation nationale recommandent l'information sur la maltraitance et les sévices sexuels auprès des enfants. Pour les enfants à partir du moment où cela se passe dans l'institution de l'école cela devient quelque chose dont on peut parler."

Ce travail de sensibilisation trouve son prolongement :

- dans l'atelier décloisonné "théâtre" où les enfants sont invités à travailler sur le thème : exprimer ses sentiments, savoir dire non.
- dans la création de contes, travail réalisé en collaboration avec les bibliothécaires (les contes traditionnels étaient , ne l'oublions pas , un moyen de prévenir les enfants de certains dangers).

Christine Berthelot

O.D.A.S. : observatoire de l'action sociale décentralisée.



**Au 05 05 41 41
Il y a toujours quelqu'un
pour toi**

N'hésite pas, appelle le 05 05 41 41.
Pas besoin d'argent, c'est un téléphone vert.
Un téléphone vert est un téléphone gratuit pour toi,
mais c'est un service public et il coûte cher.
Ne joue pas avec : il doit être disponible
pour les enfants au moment où ils en ont besoin.

Ce n'est pas un téléphone pour jouer.



O • D • E • M

OFFICE DÉPARTEMENTAL DE L'ENFANCE MALTRAITÉE

DROIT DE REPONSE

Le 07 novembre dernier, l'ODEM répondant à une demande de l'école des Béalières, a accepté d'animer une soirée d'information destinée aux parents d'élèves et enseignants sur le thème de la Maltraitance envers les enfants.

L'objectif de cette soirée était, en préalable à l'exposition des panneaux d'information de l'ODEM, d'informer le public sur sa responsabilité de citoyen au regard du Code Pénal, face à des situations de mauvais traitements dont sont victimes des enfants.

Cette responsabilité concerne :

- > l'assistance à personne en danger (art.223-6),
- > et la dénonciation de crimes, sévices et privations sur mineurs (art.434-1 et 434-3).

Il est vrai qu'il est particulièrement difficile d'apprécier en toute objectivité quels sont les "mauvais traitements ou privations" qui relèvent des autorités en charge de la protection de ces enfants et dans quelles situations le Code Pénal nous fait obligation (sous peine de sanctions) d'"informer les autorités administratives et judiciaires".

C'est dans cet objectif que furent exposées les définitions des différentes catégories d'enfants dits "en danger" qui relèvent de cette protection. C'est également dans cet objectif que furent exposées les situations dites "à risque" dans le dessein d'aider à un dépistage dépourvu d'"a priori".

En fin d'exposé, nous avons répondu aux questions des participants qui souhaitaient préciser ces données complexes et subtiles.

L'information délivrée au cours de cette soirée se doit de constituer une première étape permettant d'engager en toute responsabilité, une action de prévention en direction des enfants afin de tenter de les prémunir contre les dangers de maltraitance, voire de dépister les situations de danger.

La réaction d'un des participants à cette réunion, qui ne s'est malheureusement pas exprimée à l'issue de la soirée, démontre combien il est difficile de faire passer une information lorsque les a priori et les affects viennent troubler toute capacité de raisonnement.

Il conviendrait toutefois que vos lecteurs ne s'en tiennent pas à cette traduction confuse d'un exposé qui a fait la preuve, en d'autres circonstances, de son objectivité et qui a fait passer, sur d'autres publics, le message de la responsabilité de chacun d'entre nous au regard de l'enfance victime de mauvais traitements, sans verser dans la délation, ni se réfugier dans le déni.

Dr M.MAS-HANNOUN

Dr C.PEQUEGNOT

Office Départemental de l'Enfance Maltraitée
- 22 janvier 1996 -

Centre Départemental de Santé
23 avenue Albert 1er de Belgique
38100 Grenoble - Tél : 76 87 62 40

DU SAMEDI SOIR



C'est "Le" sujet à la mode à Meylan. C'est "La" nouveauté de ce début d'année: on peut revenir à Meylan à l'aide des transports en commun le samedi après 20 heures, sans déranger Maman ou les voisins. Meylan n'est plus isolé de Grenoble le samedi soir pour tous ceux, jeunes et moins jeunes, qui n'ont pas de voiture et qui ne se résignent pas à subir les navets que nous distille la Télé du samedi soir.

La Navette permet les soirées ciné, les soirées copains ou amoureux, les rendez-vous bistrots, les restaurants du centre ville. Elle autorise les arrivées tardives à la gare SNCF! Elle permet de rester plus tard avec un enfant ou un proche hospitalisé à La Tronche. Elle assouvit la passion des sportifs Meylanais qui supportent les grandes équipes grenobloises lors des match en nocturnes (Foot, Rugby, Volley, Hockey). Elle rend possible les soirées dansantes en ville ou bien encore certains cycles de conférences! A nous les spectacles du Théâtre du Rio, du Théâtre 145, ou bien encore de La Maison de la Culture. Partout où vous êtes, il suffit de rejoindre un arrêt du tramway ligne B et vous êtes connectés avec Meylan. Pas mal, n'est ce pas !

"Le Béalien" a voulu en savoir plus. Christine et André ont donc pris la Navette ce samedi 10 février à 22h. Ils ont interrogé le chauffeur et les passagers. Voici les impressions qu'ils ont recueillies.

Jean-Claude, le chauffeur: Ce sont "Les Cars de Chartreuse" qui assurent cette Navette pour le compte de la TAG. En pratique, la Navette assure une correspondance gratuite avec le Tramway à l'arrêt du "Grand Sablon" à La Tronche à 21h, 22h, 23h et 0h20. Aujourd'hui c'est la cinquième semaine de fonctionnement et tout c'est très passé jusqu'à présent. Les gens sont sympathiques. Le minibus, tout neuf, a une capacité de 25 places. La dernière Navette est la plus fréquentée, 15

à 20 personnes en général. Mais je n'ai jamais fait le voyage à vide! Je contrôle les tickets à l'entrée du minibus, et je dépose les passagers à leur demande à n'importe lequel des arrêts de bus du réseau TAG ou VFD implantés à Meylan. Le temps de parcours est de 15 à 20 minutes environ.

Margot et Valérie, 16 et 17 ans. "Trop bien et pratique" nous confient elles. Ce sont des fidèles. Elles ont pris la Navette régulièrement depuis son commencement. Une suggestion: Pourquoi la Navette ne prendrait elle pas des passagers dans le sens Meylan - Grenoble? Merci les filles, on transmettra la proposition.

Ammar et Nadda, un couple d'étudiants, vivent près de la faculté de pharmacie. Ils ont eu l'information en lisant le journal de Meylan. C'est la deuxième fois qu'il prennent la Navette: "C'est intéressant et pratique".

Kenneth, 41 ans, habite à Maupertuis. Il est américain et vient de Californie. Il travaille pour le compte de "Rank-Xerox". Lui aussi c'est la deuxième fois qu'il prend la Navette: "C'est super, avant je mettais une heure à pied pour rentrer". Il a appris l'existence de cette Navette en voyant l'affiche dans les Atribus.

Slama 30 ans, est cuisinier et habite le quartier des Buclos. Pour lui, "La Navette, c'est génial". Il travaille à Grenoble, mais ce soir il était en ville pour boire un pot avec des copains. Il a prêté sa voiture à un copain (futé et bien informé) qui lui a expliqué qu'il pouvait rentrer en bus à Meylan à 10h du soir.

Denis, 26 ans, est Strasbourgeois. Dans sa ville natale les Bus fonctionnent jusqu'à minuit. Il fait son service militaire à l'École des Pupilles de l'Air de Montbonnot. Il rentre ce soir de Savoie où il a fait huit jours de ski. Il a pris le tramway à la Gare SNCF et s'apprêtait à faire le trajet La Tronche - Montbonnot à pied (1h1/4)! Il a donc été agréablement surpris de trouver la

Navette au Grand Sablon. "Le Stop, c'est très difficile à cette heure là", nous explique-t-il. "Depuis l'arrêt de la Détourbe, je n'en ai plus que pour 1/4h. Il y a un grand nombre de jeunes scolarisés en internat à l'EPA et qui peuvent sortir le samedi soir. Ils sont... 80 environ, et seront ravis d'apprendre l'existence de cette Navette!" Bon, nous on veut bien, mais s'ils décident de faire une sortie collective, ça va poser quelques petits problèmes à Jean-Claude.

"Le Béalien" a poursuivi son enquête auprès des services de la Mairie de Meylan, qui a publié un bilan de fonctionnement de la Navette après les quatre premiers samedi. Pour ceux qui aiment les chiffres, voici les premières statistiques.

Type de clientèle : Les personnes transportées sont essentiellement des jeunes et des lycéens. A quelques exceptions près, tous les clients arrivent du Tramway.

Trafic : Au total 135 personnes ont été

transportées, soit en moyenne 33,7 clients par samedi. Ce chiffre est très supérieur aux 22 personnes prévisionnelles estimées avant la mise en service.

Les arrêts : En moyenne 3,8 arrêts ont été desservis à chaque départ. Au total, 22 arrêts différents sur 36 ont été demandés, la plupart sur la ligne 31. Cinq arrêts ont attiré plus de 10 personnes :


La Détourbe, Meylan Mairie, Merlin Gerin, Plaine Fleurie et Le Bret.

Kilomètres parcourus : 6 à 12 km ont été parcourus à chaque desserte. Au total la Navette a effectuée 155 km, soit en moyenne 35,7 km par samedi. Ce résultat dépasse de 27 % le kilométrage annoncé dans le cahier des charges.

Pour combien de temps : La Navette du samedi soir est une expérience que la Ville de Meylan a acceptée de financer sur une période d'un an.


Allô infos : TAG (76 20 66 66)
Mairie de Meylan (76 41 59 00).

LA



NAVETTE


DU SAMEDI SOIR



NAVETTE

**quand ?
où ?
combien ?**

Grenoble 12h *Meylan*



Quand ?
Tous les samedis soir sauf en juillet et en août. Les services de soirée sont en correspondance avec les tramways en provenance du centre ville.
Arrivée du tram : 20h56, 21h52, 22h53, 0h14.
Départ de la navette : 21h, 22h, 23h, 0h20.

Où la prendre ?

A la station du tramway de la ligne B "Grand Sablon" située sur la commune de La Tronche. Cinq minutes avant le départ, la navette attend les passagers sur l'arrêt bus de la ligne 9.

Où s'arrête-t-elle ?

Elle dessert, à la demande, les 45 arrêts du réseau TAG et VFD situés sur la commune de Meylan soit ceux des lignes 9, 31, 32, 602, 603 et 607.

A quel prix ?

En correspondance gratuite pour les usagers qui sortent du tramway, sept francs pour les autres. Tous les abonnements et tickets en vigueur sur le réseau TAG sont acceptés. Aucun titre de transport n'est délivré dans le véhicule.

TRAVAUX DEMANDÉS PAR L'UHQB

Aux demandes écrites du 18 Octobre 1995, faites à la Mairie par notre commission environnement, nous avons reçu une réponse du directeur du centre technique le 13 Janvier 1996. Beaucoup de nos observations sont prises en compte et certains petits travaux ont été réalisés :

- Élagage des arbres.
- Création d'un passage piéton dans la bordure végétale sur l'Avenue du Granier, en face de la Société Générale.

- Pose d'une nouvelle buse dans la partie sud de la Coulée Verte, pour éviter le débordement du ruisseau.

D'autres travaux demandés devraient être examinés par le service "infrastructure" de la Mairie en particulier :

- Le réaménagement du passage piétons sur l'Avenue du Granier au niveau de l'arrêt de bus, 31 Place des Tuileaux.

- L'installation de bornes lumineuses dans la traversée nord de la Coulée Verte.

- L'aménagement éventuel d'un terrain de basket vers les tables de ping pong de la Coulée Verte.

A suivre...

LES JOURNÉES NATIONALES DE L'ENVIRONNEMENT

Auront lieu les 8 et 9 Juin, le thème : "les milieux humides". L'UHQB est invitée à participer aux réunions de préparation à la Mairie pour préparer ces journées dans le cadre meylanais. Notre quartier est riche en zones humides : ruisseaux, roselières, il est important que nous les connaissions pour mieux les préserver.

NETTOYAGE DE PRINTEMPS DU QUARTIER !

Et pour commencer si on faisait un peu de ménage ! Vous avez pu le constater, malgré l'entretien régulier du quartier, certains endroits peu accessibles : les taillis, les buissons, les haies qui bordent la Coulée Verte, les ruisseaux et leurs abords, sont encombrés, enlaidis, par un tas de détritiques (papiers, canettes, piles, emballages et les éternels sacs plastiques !).

En avant première aux journées de l'environnement nous vous convions tous ; petits et grands à une matinée de grand nettoyage du quartier, rendez-vous :

le Samedi 30 Mars

9 h 30, à la Maison de la Clairière.

Prévoir les bottes en caoutchouc et les gants (nous aurons des sacs et des containers pour mettre les détritiques), un peu de courage et beaucoup de bonne humeur !

Des affiches seront mises dans vos allées pour vous rappeler ce rendez-vous.

CONSULTATION STATIONNEMENT DANS BÉALI

Dans le n° 58 du Béalien nous vous informions que la commission environnement de l'UHQB étudiait de nouvelles possibilités de stationnements dans Béal 1, sans dénaturer la physionomie du quartier. La commission a "planché" et souhaite vous consulter sur le travail de prospection déjà réalisé. De grands plans de Béal 1 vous permettront de visualiser les places susceptibles d'être transformées en parking supplémentaires.

**Consultation, Samedi 4 Mai de 10 à 12 h
à la Maison de la Clairière.**

Habitants de Béal 1 venez nombreux discuter, donner votre avis, ceci vous concerne !

La commission environnement.

L'UHQB Y ÉTAIT

- 20/12/95 : Réunion à la Mairie du Comité consultatif pour le développement des transports en commun.

- 10/01/96 : Voeux du Maire.

- 11/01/96 : Réunion à la Mairie, "jeu extérieur de la cour de l'école.

- 02/02/96 : Soirée diapo Laddack organisée par les jeunes d'Horizons.

- 20/02/96 : Réunion à l'École, "jeu et réaménagement de la cour de l'école".

environnement



Atelier Pour un Environnement Urbain de Qualité

Clos des Capucins
Chemin des Villeaux
38240 Meylan
tél. 76.90.60.42

9 février 1996

RENDRE UN JARDIN VIVANT

Dans le cadre de l'action nationale de 1996 citée année de la Protection de la Nature, l'APEUQ programme en mars un cycle de 2 conférences publiques destinées à tous les meylanais propriétaires d'un jardin ou utilisateurs de parcs communaux:

♥ Jeudi 14 mars à 20h 30 au Centre des Arts (Ayguinards)

"Comment rendre un jardin (un parc) beau et vivant"
exposé diaporama par Gine Vagnozzi

♥ Jeudi 28 mars à 20h 30 au Centre des Arts (Ayguinards)

"La maison nichoir"
ou comment vivre en amitié avec la petite faune locale à protéger
exposé diaporama par J.F. Noblet

On connaît toute l'importance de la vie animale pour la qualité et l'équilibre de notre environnement.

Dans un jardin, on rêve de nature sans pour autant savoir comment créer les conditions favorables à son épanouissement.

A contrario, le jardinage classique accentue le déséquilibre naturel en éliminant sans discernement la diversité végétale spontanée indispensable, en installant des espèces exotiques, souvent banalisées, qui ne correspondent pas vraiment aux besoins de notre faune locale, en particulier les oiseaux.

Un jardin vivant n'est pas une terre abandonnée. Au contraire, il peut concilier formes souples et éléments naturels avec collections horticoles et grande diversité d'ambiances (même sur une surface restreinte).

Niches, nichoirs, refuges, abris, attireront quantité de vies secrètes fort utiles.

L'entretien du jardin (du parc) s'avère une action capitale. Il doit se réaliser dans la connaissance du respect des équilibres pour ne pas stériliser l'espace.

Ce jardin, les abords de la maison, deviendront alors un lieu d'harmonie et d'émerveillement, d'observations et... de protection de la nature.

Documents, ouvrages spécialisés, conseils seront mis à la disposition du public.

bibliothèque

Il faisait beau? On avait tous l'impression de voler au dessus de la vallée? Mais toi, tu t'es envolée pour de bon. Pour garder le tête hors de l'eau pour pouvoir encore respirer et avoir les yeux ouverts, j'ai repris mes pinceaux et regardé le monde. Pas celui de l'artifice, du faux semblant. Non, celui qui nous entoure si simplement et que nous n'avons pas toujours le temps de voir : le rouge d'une tomate, la forme torturée et les couleurs marbrées d'une coloquinte, la tête carénée d'un poisson qui sort de l'eau dans ses reflets bleutés, un paysage qui se noie dans la brume et nous invite à méditer. Le plaisir de peindre est grand. On oublie tout un instant.

Cette exposition sera dédiée à Noémie qui m'a à nouveau emmenée vers la peinture.



AQUARELLES de Nicole Tert, Exposition du 12 au 23 mars

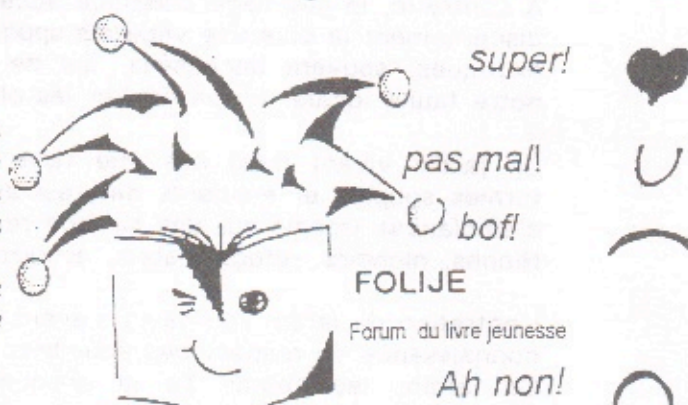
AGENDA BIB.

- En avril, retrouvez le fil... des histoires que les conteurs offriront aux oreilles gourmandes de l'agglomération grenobloise. Les petits meylanais n'y échapperont pas. Les bibliothèques prévoient des séances scolaires.

Festival des arts du récit du 25 mars au 6 avril. Demandez le programme détaillé.

- Amateur de polars à tes marques !

Le forum du livre jeunesse récidive en juin. Le prix polar jeunesse sera decerné à cette occasion. Donne ton avis sur les livres et fais partie du jury. Selon ton âge, nous te remettons la liste des livres en compétition (8-12 ans ou bien 12 ans et plus).



Il suffit de remplir une feuille de participation, de cocher une case d'appréciation correspondant aux titres lus. Avant d'envoyer les bulletins à FOLIJE, nous organisons une rencontre avec les courageux pour dépouiller les résultats et aussi parler des livres. A bientôt donc !

FOLIJE du 3 au 9 juin 1996. grenoble