

Le Béalien

septembre 99 n° 77

**Apéro-accueil
de l'union de quartier
samedi 25 septembre
à 11h 30
place des Tuileaux.**



Photo club des béalières : Vincent ERRICO

l'édito

Il m'est difficile d'entamer cette nouvelle saison sans évoquer à nouveau le terrible accident qui a endeuillé le quartier cet été. Avant toute chose, encore une fois, en mon nom et au nom de tous les membres de l'UHQB, je voudrais témoigner de la peine que nous éprouvons tous, et de notre soutien aux familles de Frédéric, d'Antonin et de Sébastien, décédés dans l'accident, et à celles de Guillaume et d'Henri, qui ont pu s'en sortir.

Pour moi et un certain nombre d'habitants, ce drame aura prouvé deux choses :

- ♦ les jeunes du quartier ont montré qu'ils étaient capables d'une grande solidarité et de se prendre en main, avec l'aide des adultes si nécessaire. Il n'y a qu'à voir le travail qu'ils ont accompli après l'accident, dans les jours qui ont suivi, et encore dernièrement, pour la cérémonie du 17 septembre.
- ♦ les adultes et les associations du quartier ont su se mobiliser, montrer leur soutien aux jeunes et aux familles, en essayant de ne pas trop s'immiscer dans la prise en main des événements par les jeunes eux-mêmes.

Dans ces moments douloureux nous avons pu constater que nous étions solidaires et que le dialogue est possible entre les générations. Mais quelle tristesse qu'il faille un drame comme celui que nous avons vécu pour nous en apercevoir. Trois jeunes de vingt ans qui disparaissent, laissant un vide énorme derrière eux, et deux autres marqués profondément dans leur chair et dans leur mémoire.

« Tout ça pour ça », pour paraphraser, l'humour en moins, le titre du film de Lelouch. Tout ça parce qu'aujourd'hui, la voiture (la bagnole aurais-je envie de dire), c'est synonyme de « vitesse, liberté (de quoi, pouvez-vous me le dire ?),... » et autres poncifs du genre. Tout ça parce que notre comportement au volant, à nous adultes, est souvent le plus mauvais exemple qui soit pour les jeunes. Tout ça parce que les jeunes se croient immortels. Tout ça parce que « ça n'arrive qu'aux autres ». Tout ça parce que nous laissons faire, après tout c'est comme ça, non ?

Alors, parce que ce n'est pas « comme ça », et parce que la vie continue, plus que jamais, l'UHQB va essayer, de nous faire modifier notre comportement vis-à-vis de la vitesse (à deux et quatre roues), sur le quartier pour commencer, pour que, si possible, le « plus jamais ça » devienne une réalité.

Mais l'UHQB va aussi continuer d'être aux côtés des jeunes, pour que le dialogue continue au-delà de l'accident, et pour qu'ensemble, nous puissions trouver des réponses à leurs besoins.

Philippe SCHAAR.

Président de l'UHQB

Où l'on reparle du bruit sur le Rouloir...

Comme l'an dernier à la même époque et de façon plus aiguë compte tenu des douloureux événements de juillet et du besoin des jeunes d'être ensemble, s'est posé à nouveau le problème du bruit sur le Rouloir le soir autour du PAJ.

Les élus municipaux ont souhaité réunir habitants et jeunes pour en discuter : Cette rencontre a eu lieu le 28 juillet à la Maison de la Clairière en présence du Maire de Meylan, de quelques élus, de représentants d'Horizons et du Comité de Quartier, etc.

Les habitants mitoyens du Rouloir ont exprimé leur lassitude et pour certains leur exaspération de ne pas pouvoir profiter de soirées et de nuits calmes : jeux de ballon, allées et venues rue Dubois Aymé de voitures souvent bruyantes (autoradios) et discussions animées les obligent à fermer fenêtres et volets pour pouvoir retrouver un peu de calme. Les jeunes à leur tour ont dit être conscients des nuisances créées par leurs activités tardives, mais ont exprimé leur besoin de se retrouver dans un lieu moins gênant pour les habitants le soir...

Plusieurs solutions ont été évoquées, chacun donnant ses idées.

Après que tout le monde se soit rendu sur le terrain, un emplacement a paru intéressant : entre le bâtiment des archives et le parking de l'école. Ce lieu pouvait permettre l'installation de bancs et d'un éclairage, puis plus tard d'un préfabriqué destiné aux activités des jeunes. Dès le lendemain, les services municipaux installaient le banc et l'éclairage.

La Mairie propose maintenant la constitution d'un groupe de travail avec les jeunes et les représentants des associations concernées, afin de préparer un dossier d'utilisation du local prévu et de définir un règlement intérieur.

A suivre...

En espérant que les solutions envisagées répondent aux attentes de chacun...

Françoise Garnier de Falletans

Comité de quartier

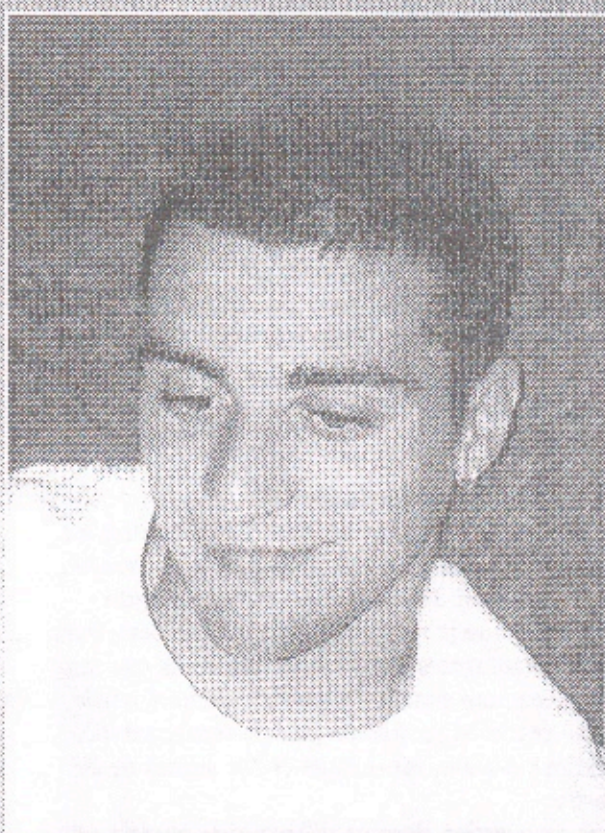
Aucun **mot**
n'existe pour dire
ce que vous
représentez
à nos **yeux**
et dans nos
coeurs



Sébastien



Frédéric



Antonin

A nos potes, Seb, Antonin et Fred, on ne vous oubliera jamais.
Reposez en paix, régalez vous bien comme avant !

courrier des habitants

En temps qu'habitante et parent d'enfants des Béalières, je propose ce petit billet, que j'ai éprouvé le besoin d'écrire après les événements du mois de juillet, mais qui me trottait dans la tête depuis un moment.

Arrivés en 91 aux Béalières, nous avons été vite accueillis : les voisins organisent un pot pour faire connaissance. Quelques jours après, une visite : accepterais-tu de te présenter aux élections pour le Conseil d'Ecole ? Deux jeunes enfants (un troisième viendra par la suite), quinze ans de scolarité devant chacun d'eux, oui, cela vaut la peine de s'en mêler. Me voilà embarquée sous la bannière FCPE qui, pour ce que j'en connais à l'époque, me paraît correspondre à ma façon de voir les choses. Et puis c'est le groupe auquel appartiennent mes premiers contacts aux Béalières, mes voisins.

Avec les parents organisés dans ce cadre, avec mes enfants, je découvre l'école, sa vie, ses projets ; nous partageons nos préoccupations de parents et d'enseignants, éducateurs que nous sommes tous. Quand un problème se pose, nous en discutons, cherchons des solutions. Nous essayons d'élargir notre point de vue en glanant celui des autres, des parents que nous représentons : ce n'est pas toujours facile. Il y a les réunions, pour lesquelles certains rechignent à se déplacer ; il y a les conversations de sorties d'école, en particulier le samedi ; il y a les temps forts comme le coursethon, les petits déjeuners, les ventes de livres, les fêtes d'école ou de quartier. Autant d'occasions de mieux se connaître, de tisser des liens.

Avec les années, ce quartier m'est devenu familier : beaucoup d'enfants ont pour moi un prénom, je vois qui sont leurs parents. Aller à la bibliothèque ou chercher le pain prend un peu plus de temps que nécessaire, avec tous ces "papotis" en route... C'est sans regret !

Alors cet été, quand trois familles du quartier ont perdu leur enfant, j'ai été atterrée, comme les autres, les copains, les voisins, les profs. Antonin, Sébastien, Frédéric étaient des nôtres. Ils étaient de cette génération que je ne connais pas encore bien, mes enfants étant nettement plus jeunes, mais pas des anonymes pour autant. Je me suis sentie touchée, et j'ai réalisé combien j'avais ma part de responsabilité d'adulte vis-à-vis des enfants et des jeunes de ce quartier.

Dans ce quartier, dans ce village ai-je envie de dire, où j'aime vivre et faire pousser mes enfants, je ne suis pas seule avec ma famille. L'été a prouvé que l'indifférence n'était pas de mise. Je crois que l'attention aux autres fait partie de la culture des Béalières, et je fais le vœu qu'elle ne cesse de se renforcer. Je ne doute pas que l'engagement des uns et des autres dans les associations de leur choix y contribue.

Claire Charmetant

LES JEUNES

Les jeunes ont eu un accident terrible. Mon malaise tourne et se retourne. Dans ma tête et dans mes nuits, je suis devant les violences de cet été, perdu et silencieux. Pour avoir déjà affronté ces questionnements un autre été - avec toi Frédérique, il y a six ans déjà - je sais que je n'ai pas le choix d'une réponse qui ne serait que partielle. Et que si je veux conserver en moi toutes les saveurs de la vie, il me faut bien aujourd'hui en goûter toute l'amertume.

Les jeunes ? Une étiquette qui n'attend pas de réponse. Je n'ai jamais vraiment pactisé avec cette expression. Elle me semble injuste. Elle amalgame au mieux, au pire elle exclut. Faute de mieux les connaître, c'est comme ça qu'on les appelle. Les Jeunes : une formule plutôt neutre, mais une expression vite lâchée dans un discours, qui sous-entend tout et son contraire.

Les jeunes ? On les reconnaît facilement à cet empêchement de parler d'eux-mêmes, à ce cœur intimidé dissimulé dans ce corps trop grand trop tôt. Encore chair de notre chair et déjà étrangers, ils ont reçu nos amours et nos peurs et nos désirs et nos lâchetés. Ils portent sur eux ces contradictions, cette foi brutale en la vie et cette tendre maladresse. Cette indicible peur de l'échec, peur de nous décevoir, nous les adultes, nous les familles.

C'est drôle les familles, elles se croient éternelles. Et en un certain sens elles le sont. Depuis l'aube des temps il y a toujours eu des familles, des parents et des grands-parents et des enfants et des petits enfants. Et ça continuera et c'est bien ainsi. Le nez dans le guidon, on ne les a pas vus grandir, nos jeunes. Ils nous ont fait peur avec leur rage de vivre. Des portes se sont ouvertes devant eux que l'on ne soupçonnait pas. Ils y sont entrés et ils ne reviendront plus en arrière.

Le désespoir leur vient un peu après. Il leur vient avec ce sentiment immense de Manque. Et de Solitude. Avec cette intuition que la partie est perdue, que plus rien ni personne ne pourra combler leur besoin de tendresse, de solidarité, de communication. Le désespoir leur vient quand ils comprennent qu'ils sont libres de leur vie. Libres comme les vents d'hiver qui courent nos montagnes.

A nous les familles, il convient alors d'être dignes de nos enfants. En de telles circonstances, il convient juste d'être là, juste à côté, ou même un peu en arrière, avec humilité, sans mot dire car ce n'est pas l'heure. Et surtout sans leur en vouloir. Qui d'entre nous oserait prétendre avoir déjà maîtrisé les vents qui courent nos montagnes ?

André

brèves de quartier...et d'ailleurs

◆ apéro accueil de l'UHQB

le samedi 25 septembre à 11h 30, place des Tuileaux.
Une bonne occasion de discuter entre voisins et de faire connaissance.

COVOITURAGE : un Habitant du quartier nous soumet l'idée d'organiser du covoiturage, Qu'en pensez vous ? nous sommes certainement nombreux à nous rendre chaque jour dans les mêmes grosses entreprises ou dans les mêmes quartiers; l'idée paraît intéressante.

Si vous êtes prêts à transporter ou à vous faire transporter, si vous avez envie de participer à ce projet, laissez nous un mot dans la boîte aux lettres de la maison de la Clairière (avec vos coordonnées).

Si cette idée vous séduit, nous y réfléchirons lors de notre prochain C.A. ainsi qu'aux moyens de la mettre en œuvre (panneau d'affichage, site Internet...).

COURSETON POUR LES PARENTS, comme chaque année l'école des Béalières organise son traditionnel courseton au mois de novembre. L'UHQB invitera cette année les mamans et les papas à faire leur courseton, juste après celui des enfants et sur le même parcours. Vous serez informés par voie d'affiche à l'école. contact André Weill au 04 76 90 22 53

PERMANENCE D'ACCUEIL ET D'ECOUTE POUR LES JEUNES : Thibaud RIGAUX, éducateur accueille les jeunes du quartier qui souhaitent un soutien dans leurs démarches (administratives, judiciaire, scolaire, recherche d'emploi ou de formation),

le mardi de 18h 30 à 19h 30 LCR des Tilleuls béal 3.

réveillon 2 000

31 décembre 1999, à l'aube 2000, nous sommes un groupe de bénévoles et nous avons pensé à vous.

Mais oui, à vous, qui, pour des raisons d'éloignement, des raisons financières ou tout simplement de solitude momentanée et non voulue se verrait dans l'obligation de rester seul(e) ce soir là.

Avec le soutien logistique et financier de la ville, nous vous invitons à faire la fête avec nous.

Pour en savoir plus, contacter dès septembre Gilberte au 04 76 41 01 64 ou Patrick au 04 76 89 12 11 (entre 18h 30 et 20h).

DEVELOPPEMENT DURABLE ET LOGEMENT SOCIAL : L'APEUQ organise une visite, histoire et lecture urbaine des Béalières : un quartier « nature » réalisé avec les habitants et leur imaginaire de qualité de vie.

Architectes, élus, habitants sont invités au rendez-vous le **Samedi 23 octobre à 14h**, à l'entrée de la rue Chenevière (Béal 1).

ATTENTION...ACTIVITES...ATTENTION...ACTIVITES...ATTENTION...

AVIS aux RETARDATAIRES

Pour toutes celles et tous ceux qui souhaiteraient participer à l'une des activités proposées par l'UHQB, et qui ne seraient pas encore inscrits, il reste encore quelques places disponibles pour :

- La gym-tonic, le jeudi de 20h15 à 21h15
- Le yoga, le lundi de 20h30 à 21h30
- L'encadrement tableau les mardi de 20h à 22h et jeudi de 9h à 11h
- La guitare, les mardi de 18h30 à 19h30 ou 19h30 à 20h30, et mercredi de 19h30 à 20h30

Pour tout renseignement, toute demande d'inscription, n'hésitez pas à nous contacter :

04.76.41.39.55 (Murielle Reynier)

04.76.41.05.18 (René Cuzin).

ATTENTION: Si le nombre d'inscriptions minimum, par activité, n'est pas atteint, certaines activités ne pourront pas démarrer cette année !

Les cours débutent normalement la semaine du 4 Octobre... A bientôt ...

Murielle Reynier

vie de quartier

Quelles réactions possibles face à la consommation de haschich ?

Le 23 juin dernier, une soixantaine d'habitants du quartier plus quelques "voisins" extérieurs, se sont retrouvés à Décibeldonne pour une soirée-débat sur le thème "Quelles réactions possibles face à la consommation de haschich ?". A l'évidence, la question se pose à tous les parents ayant des enfants adolescents ou pré-adolescents, voire à tous les adultes se sentant un tantinet intéressés (et disons le, bien souvent dépassés) par ceux que l'on appelle "les jeunes".

Cette soirée était organisée par le Comité de quartier des Béalières, avec le soutien du collège du quartier, c'est à dire le Collège des Buclos. Après une brève introduction faite par le président de l'UHQB, le débat fut animé pendant plus de deux heures, et de manière passionnante, par une psychologue déjà bien connue des habitants des Béalières, Mme Gisèle Bastrenta.

Mme Bastrenta travaille au centre Hauquelin à Grenoble. Il y a deux ans déjà, elle était venue nous faire part de son expérience et de sa pratique avec les adolescents. Le thème était alors "les conduites à risque des adolescents". Tous les participants de cette première rencontre s'en souviennent.

Il est malheureusement impossible de résumer un tel échange, tant la conférencière - qui justement refusa de faire une conférence en bonne et due forme pour entrer d'emblée dans le vif de nos interrogations - sut mélanger les registres lors de son intervention : là un peu d'information scientifique, ici une anecdote rigolote, ailleurs le rappel de la loi, la description de situations graves ou complexes, un retour sur le rôle du père, etc. Le tout avec simplicité, sans langue de bois, mais à partir d'une réelle connaissance du sujet.

Deux idées-forces néanmoins.

D'abord - ce qui intéressa particulièrement les nombreux "jeunes parents" présents dans la salle - le rappel que les temps ont résolument changé depuis les années 70. La signification même de la consommation de haschich a fortement évolué. D'une part, il y a une évidente "banalisation" de son usage chez les jeunes. D'autre part, Mme Bastrenta nous a expliqué qu'à côté d'une pratique collective, occasionnelle et avant tout conviviale comme il en était autrefois, on observe de plus en plus de cas de consommation individuelle (ou en groupe restreint), propre à des jeunes en recherche de "tranquilité", affichant même un réel comportement "d'évitement" des conflits, alors que la caractéristique de l'ado est au contraire l'affrontement. Bref, aujourd'hui on s'isolerait, comme s'il s'agissait de fuir la difficulté de grandir et de prendre sa part de responsabilité dans un monde peu accueillant...

Second "message", ou plus exactement autre axe de réflexion : l'idée que dans un tel contexte il est fondamental que le silence soit brisé ; qu'il faut arrêter de "faire comme si" - nous les parents, nous les adultes - nous ne savions pas. Nous avons au contraire à "dire avec des mots" notre désaccord à nos enfants si tel est notre point de vue et à rappeler l'existence de la loi (une loi qui semble-t-il se durcit vis à vis du consommateur, et ce quelque soit l'état du débat sur la "dépenalisation"), etc... En résumé, ne pas fuir à notre tour le problème, mais échanger, discuter, parler (ce qui ne veut pas dire approuver). Or chacun sait que ça nous est difficile.

En vrac, quelques questions venues de la salle : quand parle-t-on de sur-consommation ? y a-t-il un phénomène d'accoutumance et/ou de dépendance ? peut-on parler de nocivité physiologique ? quels signes pour saisir le mal-être des ados ? réciproquement, quel appel aux adultes ?... Nous l'avons dit plus haut, une soirée passionnante !

Et maintenant ? "Quelles réactions possibles face à la consommation de haschich" par nos jeunes des Béalières ? S'il est indispensable de s'informer, comment aller plus loin et agir ?

Le Comité de quartier nous propose une piste : constituer un groupe de vigilance et de référence. Après s'être formé auprès de professionnels, ce groupe d'adultes du quartier aurait pour objectifs d'être attentif aux pratiques des jeunes et d'être capable d'aider les parents ou habitants qui se sentent démunis. S'informer auprès de l'UHQB ou du PAJ.

Christine Nové-Josserand et Monique Weisz
commission "environnement social" de l'UHQB

vie de quartier

Quels emplois de proximité à Meylan ?

Recherche personne pour garder mes enfants à domicile, faire du jardinage ou du bricolage, assurer le ménage et le repassage, assister mes parents âgés, faire mes courses ou mon repas, m'aider à déménager...

- Où puis-je me trouver une réponse ?

Souhaite offrir mes services aux particuliers pour effectuer les tâches de la maison.

- Comment connaître les besoins ?

La Maison des Initiatives et de l'Emploi (MIE) a développé un service "Emplois de Proximité" en collaboration avec l'association ADAMS. Depuis Juin 1997, ce service a permis de répondre à la demande locale.

ADAMS est employeur des salariés et prend en charge : le recrutement, les contrats de travail, les fiches de paie, la facturation. Tout particulier peut ainsi trouver une solution à un problème même ponctuel, et créer un emploi tout en bénéficiant de déduction fiscale avantageuse (50% du montant de sa facturation annuelle avec un plafond de déduction de 22 500F).

En 1998, 47 salariés ont satisfait 50 clients en moyenne, le tout représentant 6400 heures de travail. Aujourd'hui, le service se développe grâce aux clients de plus en plus nombreux qui accordent leur confiance. Cependant, beaucoup de personnes ne connaissent pas encore cette solution. D'autre part, pour assurer ce développement, il est nécessaire de mobiliser des candidats salariés. C'est pourquoi nous avons voulu présenter cette structure afin qu'offres et demandes de services se rencontrent.

- Si vous êtes intéressés pour offrir vos services ou créer un emploi de proximité, vous pouvez contacter la MIE - 2 allée des Mitailières à Meylan - Tél : 04 76 04 14 50 (lundi et vendredi après-midi et mardi et jeudi matin).



Petit Déjeuner "parents" et journée "portes ouvertes" à l'école des Béalières

Samedi 12 juin 99, ce n'est pas un jour de rentrée des classes. Pourtant, beaucoup de parents restent dans la cour après 8h30. Rassemblés autour d'un petit déjeuner organisé par les Fédérations de parents d'élèves, ils prennent le temps d'échanger longuement entre eux.

C'est également le jour où l'école ouvre ses portes aux nouvelles familles. Pour celles-ci, voilà l'occasion de bénéficier d'un accueil chaleureux et de recueillir des informations par les habitants du quartier. Ces derniers les accompagnent dans l'école pour leur présenter les maîtresses.

Une initiative réussie ! Espérons que les nouveaux ont bien pris leur petit déjeuner le 6 septembre, jour de la rentrée, et qu'ils n'espéraient pas cette pratique journalière sur le quartier. En tout cas, pourquoi ne pas la renouveler plus souvent !

G.S.



Le Club des Bout'Choux

De quoi s'agit-il ? C'est un petit groupe d'enfants (de 5 - 6 ans) qu'a animé avec beaucoup de plaisir une jeune habitante du quartier (Yamini), un mercredi après-midi sur deux au cours de l'année 1998/99.

Celle-ci, ayant apprécié le tutorat à l'école des Béalières et la richesse des échanges entre petits et grands, a eu l'initiative de mettre en place des temps de jeux et de créativité avec l'aide d'une de ses amies (Coraline), toutes deux élèves de CM2 : écriture et montage d'une pièce de théâtre, réalisation de bricolage, interprétation de chants ...

Ceci n'est pas une mince affaire mais ces deux animatrices vont encourager, éveiller et rarement "sermonner" cette petite troupe, pour rendre le travail agréable mais constructif.

Chaque fin de trimestre, elles présentent aux parents un spectacle de qualité. Les derniers mois, Yamini continuera seule l'activité, en sachant qu'elle peut compter sur l'aide de sa maman, et nous fera l'agréable surprise d'une représentation pleine de rebondissements. Chacun repartira, en fin d'année, avec un conte de sa création, qu'elle dédit spécialement aux enfants du Club Bout'Choux.

Agathe, Bérénice, Morgane, Devan, Anaïs... ont pris beaucoup de plaisir à partager cette expérience et garderont des souvenirs riches de cette année exceptionnelle.

Ghislaine Sussillon

bibliothèque

Quoi de neuf à la doudouthèque?



La petite souris Mandarine attend toujours les enfants de 0 à 4 ans pour partager douillettement et dans le calme, avec un adulte obligatoirement, ses trésors : des livres spécialement adaptés aux tout-petits, qu'ils peuvent non seulement regarder, mais aussi toucher et sentir.

Attention ! Ces livres, qui ont le petit logo de Mandarine, ne doivent pas sortir de la maison de la petite souris, pour que tous puissent en profiter. La doudouthèque est ouverte aux mêmes heures que la bibliothèque à l'exception du mercredi.

Un samedi matin par mois, un rendez-vous spécial avec Claude Blanc, qui continue cette année à conter pour les tout-petits. Les premiers rendez-vous auront lieu les **25 septembre, 23 octobre, 26 novembre et 18 décembre**.

Tournez la page

Quand vous partez en vacances, pour reconnaître votre chemin, vous glissez naturellement un guide dans votre sac. Mais cela ne vous empêche pas une fois sur place de flâner, nez au vent, et de découvrir par vous-même.

A la bibliothèque c'est pareil. Une multitude de bouquins paraît chaque année. Vous notez une nouveauté, un ami vous transmet son coup de cœur, un journaliste vous enthousiasme pour un auteur... et puis arrivé à la bibliothèque vous avez tout oublié des livres incontournables, des nouveautés, du classique à relire, du polar qui devait vous glacer le sang ou du roman qui était censé vous faire passer une nuit blanche.

C'est pour cela que le secteur littérature adulte de la bibliothèque de Meylan édite pour vous

"Tournez la page" une bibliographie mensuelle regroupant tous les achats de romans (français, étrangers, policiers ou de science-fiction) et tous les essais littéraires (poésie, humour, témoignages et biographies d'écrivains).

Elle est à votre disposition chaque mois dans les 4 bibliothèques de Meylan. Vous pouvez l'emporter, l'annoter, ou faire vos réservations chez vous sur Minitel (04 76 41 20 21)

Nous avons même noté nos "coups de cœur" à la fin, et chacun de ces livres beaucoup aimés se distingue désormais par un ♥ rouge collé en haut du dos de la couverture. Vous pourrez ainsi les repérer dans les rayons.

Et vous ? Ce serait bien que vous nous fassiez profiter de vos bonheurs de lecture. A la bibliothèque des Béalières, près du rayon "Romans" vous trouverez le grand cahier "Des bonheurs de lecture". Prenez le temps de noter le titre, l'auteur, et quelques mots disant pourquoi vous avez particulièrement aimé ce livre. A bientôt pour la rentrée littéraire de septembre

Dans le marque page n° 3, le coup de cœur des bibliothécaires

L'426 de Pascal Garnier édition Zulma (GM)

Le Nord de la France. Un chantier, celui de la future autoroute A 26, où l'on découvre des cadavres de femmes. Un couple vieux, plein de rancœur, pas très propre, plutôt pauvre. Un récit d'une rare violence, froide comme l'indifférence, celle que l'on porte aux pauv'gens, pauv'vies si minuscules...

Rive dangereuse de Christine Chaufour Vercheyer édition Fayard (M)

Imaginez un cédipe au 20^e siècle. C'est chose faite avec ce roman beau, fort et tragique, qui appartient à cette famille de livres que l'on regrette d'avoir déjà lus, sitôt la dernière phrase lue.

Fin de siècle en solde de Philippe Val. Edition Cherche midi (B.M)

Le directeur de Charlie Hebdo fustige de manière cinglante l'hypocrisie et l'irresponsabilité dans tous les domaines : télévision, religion, chasse, politique... La bêtise est dénoncée, fermement mais toujours avec humour.

bibliothèque

le jeudi 14 octobre 1999 à 18h,

la Bibliothèque des Béalières accueille pour vous la romancière Anne Bragance, pour son dernier ouvrage *"Le Fils-Récompense"* paru cette année aux Editions Stock.

Après *Clichy-sur-Pacifique*, *Bleu indigo*, *La Chambre andalouse*, *Une Journée au point d'ombre*, *Rose de pierre...* Anne Bragance avait conquis le grand public avec *Anibal* en 1991. Après la publication d'une vingtaine de romans, elle nous surprend encore avec un roman-conte dont l'action se situe en Afrique noire, au Sénégal.

Les femmes palabrent autour de la borne-fontaine.

"Vous avez lu le journal ? Moi je l'ai acheté tôt ce matin pour voir s'ils parlaient de l'affaire."

Anne Bragance adopte le rythme et la forme du conteur qui, habile, relance le suspense. Comme le meilleur des griots, elle appuie son récit sur les croyances ancestrales de l'Afrique qui rejoignent les grands mythes de l'humanité. Son texte émaillé de mots africains (pas trop, juste ce qu'il faut), est un fruit exotique qui nous ouvre à l'Afrique : générosité, hospitalité, respect de la parole, solidarité familiale. Une écriture savoureuse, pleine d'images, d'humour, de sagesse, une écriture qui va jusqu'à la magie et au merveilleux, avec un tel naturel que notre rationalisme européen est sous le charme.



Anne Bragance sera à la bibliothèque des Béalières le jeudi 14 octobre de 18h à 20h. L'entrée est libre.

1,2,3... des clics !

A partir du 4 octobre 1999, attrapez la souris à la bibliothèque de Meylan ! Quels que soient votre âge et vos connaissances de l'univers multimédia, vous pourrez venir consulter des cédéroms pour vous divertir ou pour approfondir vos connaissances sur des sujets variés.

Dans chaque bibliothèque, vous trouverez la liste des cédéroms ; ils sont consultables sur place aux horaires d'ouverture. Pour la recherche sur cédéroms comme pour la recherche d'ouvrages, les bibliothécaires sont toujours prêts à vous aider.

Du 4 au 16 octobre, seul ou à deux, jeunes ou adultes, participez à des jeux spécialement conçus pour vous :

- "Océano quizz" à la bibliothèque des Béalières
- "Démasquez le fétiche" à la bibliothèque Grand-Pré
- "Des ailes, des pattes, des nageoires... et une souris ?" à la bibliothèque du Haut-Meylan
- "Trouvez le *la*" à la bibliothèque Mi-Plaine

La proclamation des résultats et la remise des prix auront lieu le samedi 16 octobre à 18h15 à la bibliothèque Mi-Plaine.

Le samedi 16 octobre, venez également découvrir quelques cédéroms présentés, sur grand écran, par un animateur du Centre culturel scientifique et technique de Grenoble :

- à 14h45 : à la bibliothèque des Béalières, "Volcans" et "Le secret des couleurs" ; à la bibliothèque du Haut-Meylan, "Aux origines de l'homme" et "Les incroyables machines du professeur Tim" ;
- à 16h30 : à la bibliothèque Grand-Pré, "Musée de l'Ermitage" et "Mission soleil" ; à la bibliothèque Mi-Plaine, "Machines à écrire" et "Le théâtre de minuit".

Entrez dans l'école des Béalières !

A chaque rentrée scolaire, nombreux se souviennent de l'appréhension de la découverte de leur nouvelle classe, des enseignants, de l'organisation de leur journée, de la cantine...

Nous avons voulu présenter l'école de notre quartier pour préciser certains repères et faciliter les contacts entre les familles et les personnes qui y travaillent.

La maternelle : (cycle 1)

On compte 4 classes :

Classe	Nbre d'enfants	Enseignante
Petits	28	Marie-Hélène Hofmann
Petits/Moyens	5+23	Martine Champelovier (remplacée par Béatrice Corral Molina)
Moyens/Grands	18+10	Agnès Ganser
Grands	27	Suzy Faisy (Directrice)

On retrouve les mêmes enseignantes et assistantes maternelles (ATSEM) que l'an dernier: Mado Grammatica, Evelyne Argence, Sylvie Tiby.

Par contre, le poste de R.P.P. (rééducateur en psychopédagogie), assuré l'an passé par Paulette, n'a pas été pourvu : son rôle est de faire de la prévention en aidant les enfants en difficulté surtout en maternelle.

"Cailloux de l'an 2000, mémoire d'argile", c'est le projet "Terre" inter-âge prévu pour l'année 1999/2000 : l'idée serait de participer, avec d'autres écoles et l'aide d'un potier, à la réalisation d'une œuvre. Si le projet aboutit, l'ensemble des cailloux des enfants serait cuit dans une grande sculpture exposée dans Grenoble

Sinon, le projet "Tutorat" est reconduit pour la 3ème année.

Les activités proposées aux enfants sont gymnastique et bibliothèque pour tous, musique et jardinage pour les grands.

L'objectif de la maternelle est de favoriser au maximum l'expérience multiple : plus que le résultat, ce qui compte c'est le tâtonnement des enfants.

Des conseils COOP ont lieu par classe en grande section de maternelle (1 fois par semaine) pour apprendre aux enfants à exprimer leurs problèmes, faire des propositions de travail, se fabriquer et faire appliquer leurs règles collectives de vie...



N'oublions pas que l'école reste ouverte aux parents et que la BCD (bibliothèque de l'école) attend les parents pour "vivre".

L'équipe pédagogique accueille avec joie les initiatives des parents. De plus, elle leur propose de prendre RDV à l'avance pour parler de problèmes particuliers.

La fête de la rentrée s'est déroulé le 11/09. Au programme : activités menées par les parents dans chaque classe puis partage d'un goûter collectif.

De gauche à droite Béatrice Corral Molina, Agnès Ganser, Marie-Hélène Hofmann, Suzy Faisy

Crédit photos : Gérard Peninou —club photo des Béalières

du côté de l'école...

Le primaire : (cycle 2 : CP, CE1 et cycle 3 : CE2, CM1, CM2)

L'ouverture d'une 8^{ème} classe a permis de constituer essentiellement des classes à niveau unique et non surchargées.

Classe	Nbre d'enfants	Enseignante
CP	21	Myriam Roux
CP	21	Catherine Crosaz
CE1	28	Fabrine Verry* et Sophie Daronne*
CE2	26	Jacqueline Goldschmid (remplacée par Jean-François Chapel)
CE2/CM1	4 + 19	Liliane Normand
CM1	25	Danièle Mercadié (Directrice) * et Sophie Daronne (1/4 temps)
CM2	22	Annick Marcellin
CM2	21	Coralie Nogales*

Courant septembre, une réunion de classe avec les parents est prévue pour présenter le fonctionnement de l'école les méthodes d'apprentissage, le rôle des parents...

Un cahier de liaison véhicule les informations importantes, d'où l'intérêt de le regarder tous les soirs.

* Permanence mardi AM et vendredi Matin - Tél. : 04 76 41 09 02 (répondeur)

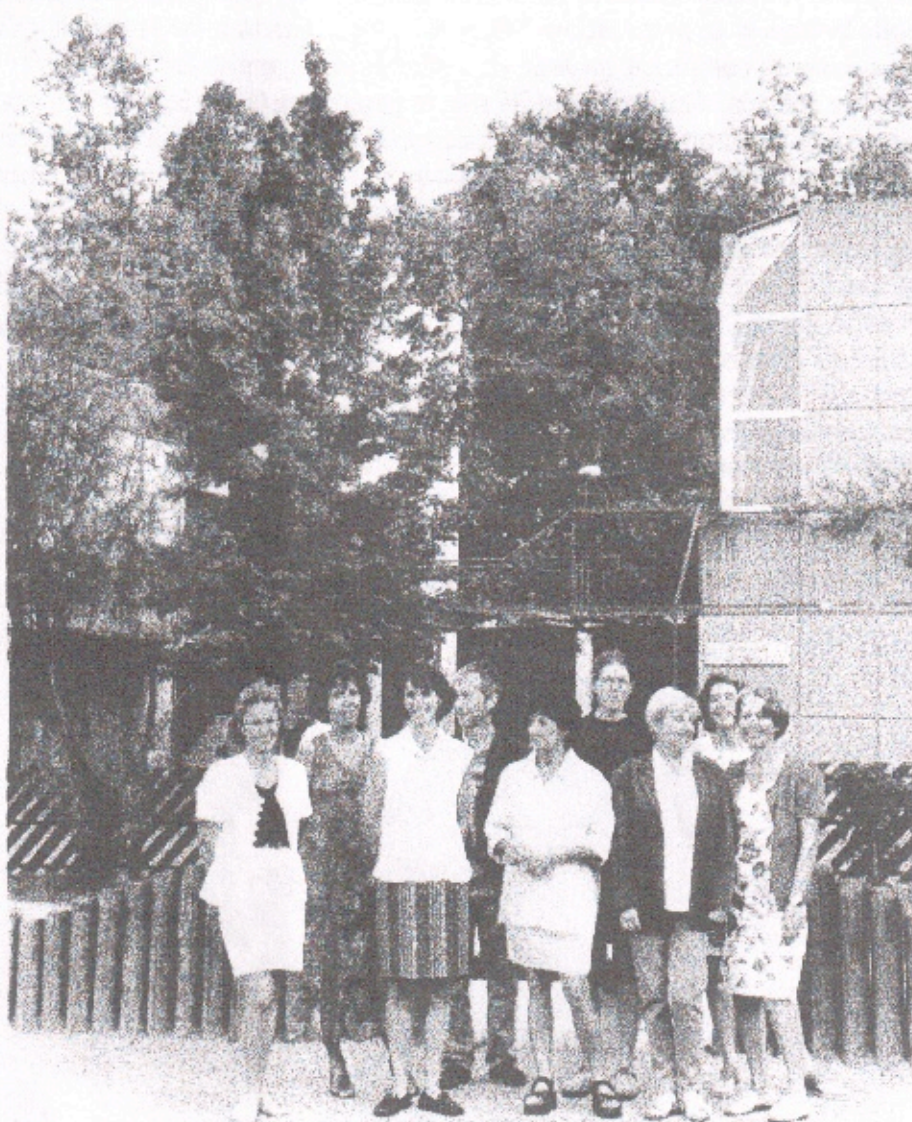
Le **projet d'école** est défini pour 3 ans : il concerne pour sa dernière année "**le tutorat et l'entraide**". Des échanges entre "grands" de la maternelle et enfants du primaire privilégient l'aide à la construction, la lecture...

Cette action fera l'objet d'une évaluation par l'équipe pédagogique à son terme.

Lors des 2 jours de prérentrée, les nouvelles enseignantes (*) ont été accueillies et sensibilisées au fonctionnement des Béalières. Elles ont découvert les conseils COOP qui rythment de façon hebdomadaire la vie de la classe. Les porte-parole "enfants", désignés à cette occasion, vont exprimer les idées, les règles, et les demandes de leur classe lors d'un conseil mensuel interclasses. L'objectif est que chacun à tour de rôle puisse communiquer les décisions prises collectivement, pour faciliter le fonctionnement de l'école et ouvrir des pistes d'apprentissages nouvelles.

Derrière de gauche à droite : Catherine Croizat, Jean-François Chapel, Sophie Daronne, Myriam Roux.

Au 1^{er} rang de gauche à droite Coralie Nogales, Fabrine Verry, Liliane Normand, Danièle Mercadié, Annick Marcellin



du côté de l'école...

Pas toujours apprécié, le travail à la maison est considéré comme le moment privilégié d'une relation parent/enfant qui permet de valoriser le temps passé à l'école. Afin de mieux comprendre le rythme de l'élève et lui apprendre à s'organiser sur la semaine, les enseignantes prévoient de demander les activités extra-scolaires pratiquées.

Tous les mardis soirs, l'équipe pédagogique se concerta et fait le point sur les projets.

L'équipe pédagogique insiste sur l'importance de **faire rentrer les parents dans l'école** et les invite à **venir animer des ateliers**. Elle propose même, afin que tous les parents se sentent à l'aise pour y participer, de créer des binômes (une personne "ressource" et un "coup de main"). Après une discussion sur le projet avec l'enseignante, cette paire pourra conduire l'atelier. Les enfants sont ravis de la présence de papa ou maman et ces derniers s'enrichissent de contacts privilégiés avec l'école.

Le temps de restauration et de garderie

C'est un moment important. Cette année, plusieurs changements sont initiés : La société de restauration S.H.C.B. (de Saint Quentin Fallavier) a été retenue par Meylan pour assurer les repas. Elle privilégie les produits frais et la préparation "maison". Une personne de la mairie (Violette Cambonie) mange tous les jours dans un restaurant scolaire meyllannais pour apprécier le climat et la qualité des repas. Elle dispose aussi de relevés réguliers remplis par le personnel (température des plats, consommation, qualité...), ce qui permet d'apporter les correctifs nécessaires lors des commissions repas.

D'autre part, elle a prévu une formation pour le personnel d'encadrement en octobre et novembre 99, en vue d'améliorer l'animation (gestion par projet).

Son souci est de privilégier la détente tout en créant un temps éducatif. Pour cela, le personnel recruté a des compétences sportives ou artistiques, en plus du BAFA. Du matériel permanent est mis à disposition de cette équipe, et des malles (jeux éducatifs, jeux d'extérieur, B.D, et autres ...) circulent entre les différents établissements scolaires de la commune.

Les parents peuvent même venir manger de temps en temps à la cantine : Avis aux amateurs ! ("Inscription obligatoire à la mairie")

L'école de votre quartier vous a ouvert ses portes le temps de votre lecture et vous invite à faire partager vos passions...

Ghislaine SUSCILLON



Ghislaine dans la cour de l'école

Crédit photo : Gérard Peninou – club photo des Béalières

ASSEMBLEE GENERALE DE L'U.H.Q.B du 19 Mai 1999

Comme chaque année, l'Union des Habitants du Quartier des Béalières s'est réunie pour son assemblée générale. Tous les habitants y étaient conviés, nous étions ce soir là une cinquantaine de personnes.

Rappelons brièvement pour les nouveaux habitants le rôle et les actions de l'U.H.Q.B : Les missions essentielles de notre union de quartier sont de préserver le cadre de vie et de renforcer le lien social :

- Préserver notre cadre de vie, c'est par exemple surveiller l'état des jeux d'enfants, de l'éclairage et des espaces verts ; Organiser la journée propre. En élargissant le champ de vision, c'est aussi se préoccuper du projet de ville de Meylan, et à plus grand échelle encore, du plan de déplacement de l'agglomération Grenobloise.
- Renforcer le lien social, c'est éditer le Béalien (le journal de l'U.H.Q.B) pour mieux connaître la vie du quartier et pour s'exprimer ; faire la fête tous ensemble lors d'événements qui rythment les saisons : apéritif de rentrée à l'automne, loto l'hivers, Carnaval pour fêter le printemps et la Saint Jean qui annonce les grandes chaleurs et la fin de l'école.

C'est aussi organiser des activités variées dans le quartier : musique, gymnastique, art, etc...

Et bien sur, veiller au quotidien des habitants, s'appliquer à ne pas fermer les yeux sur des problèmes détectés (drogue, solitude, incivilités...) mais essayer d'en parler.

Le C.A se réunit tous les mois. Nous ne sommes (bien sur) pas assez nombreux (30 personnes pour 203 adhérents). Si l'envie vous prend de venir nous rejoindre, vous trouverez sans doute dans la liste ci-dessous un ami, un voisin qui pourra vous amener au prochain C.A. le lundi 4 octobre.

Voici la liste des membres du C.A. et des *personnes « coup de main » pour l'année 99/2000 :

Stéphane AGAY	Véronique GALMICHE*	Annick MARCELLIN
Laurence BADIN	Nathalie GAUCHON	Christine NOVE-JOSSERAND
Christine BERTHELOT	Nathalie JAY*	Emmanuelle PERARDEL*
Renée BERTHOD	Pierre JIMENEZ*	Murielle REYNIER
Daniel BOIRON*	Anne JULIAN*	Philippe REYNIER
Christiane BOURGEOIS	Bernard LABOURE*	Philippe SCHAAR
Alain BOURGEOIS	Jean-Yves LAMY*	Guislain SUSCILLION
Chantal CUZIN	Juliette LAURENT	Miluse VIDONNE
René CUZIN	Marcel LAURENT	André WEILL
Annie DEMOND	Thierry LUBINEAU	Monique WEISZ

Nathalie Gauchon

I'UHQB y était...

L'UHQB y était en mai :

- Le 19 : conseil d'administration de l'UHQB.
- Le 19 : comité de pilotage du comité de quartier.
- Le 22 : réunion du comité consultatif des transports en commun (CCDTC) : « en ville sans ma voiture ».

L'UHQB y était en juin :

- Le 7 : conseil d'administration de l'UHQB.
 - Le 10 : réunion publique sur le plan communal de déplacement (P.D.U.), *voir article.
 - Le 16 : réunion publique APEUQ sur l'avenir urbain de Meylan.
 - Le 23 : soirée débat avec Gisèle Bastrenta, « quelles réactions possibles face à la consommation de haschich ? ».
- *Voir article

- Le 25 : réunion du comité de rédaction du Béalien, « préparation du n° 77 ».
- Le 26 : fête de la saint Jean.
- Le 30 : réunion publique de préparation aux « rencontres citoyens sur le développement durables de mars 2000 ».

L'UHQB y était en juillet :

- Le 23 : réunion d'urgence du comité de quartier suite à l'accident du 17.
- Le 27 : réunion mairie / habitants sur les nuisances sonores du Routoir . *Voir article.

L'UHQB y était en août :

- Le 27 : réunion du comité de rédaction du Béalien, « préparation du n° 77 ».

Vacances pour tous !!!

Plan de Déplacement Urbain (PDU)

Un dernier (?) tour pour donner votre avis

Après moultes études, consultations et débats dans les structures d'élus (communes, METRO, Conseil Général, ...), vous allez pouvoir vous exprimer sur le projet de PDU, dans le cadre d'une enquête publique qui va se dérouler du 20 septembre au 20 octobre. Lorsque vos remarques auront été recueillies, les élus voteront définitivement en février 2000; ce plan servira de base pour les réalisations des dix années à venir.

Vous devez donner votre avis

Car c'est votre avenir qui se détermine : pollution de l'air, développement économique, vie sociale, qualité de vie.

Car il faut réaffirmer des priorités d'investissement (déjà le sondage de février 1999 avait montré que pour 72% des sondés, la priorité des investissements devait se porter sur le développement des transports en commun).

Quel jugement porter sur ce projet de PDU ?

Les points positifs :

- ♦ Priorité est donnée aux transports en commun urbains, entre 2000 et 2005,
- ♦ La ligne C du tramway (Seyssins – Campus par les grands boulevards) réalisée avant le tunnel,
- ♦ Priorité aux feux pour les transports en commun, et interconnexion des lignes de tramway,
- ♦ Voies réservées et fréquence plus élevées pour les bus,
- ♦ Principe du "Train-Tram" retenu,
- ♦ Réduction des places de stationnement gratuit au centre ville, compensée par le développement des parkings relais en périphérie,
- ♦ Développement de mesures favorisant la complémentarité entre voitures et vélos, par rapport aux transports en commun (parkings relais, gares intermodales),
- ♦ Réalisation d'un réseau complet de pistes cyclables, de "zones 30", ...

Les points négatifs :

- ♦ Le tunnel sous la Bastille (en fait, ce tunnel passe aussi trois fois sous l'Isère), reste inscrit dans le projet, même si sa mise en service est reportée aux alentours de 2008 – 2010.

Ce tunnel est une forte incitation à utiliser sa voiture, d'où une augmentation des déplacements en voiture, même si par ailleurs la part de celle-ci devrait baisser, ce qui est en contradiction avec la loi sur l'air.

Le coût d'une telle réalisation est en constante aug-

mentation, et les dérapages sont forts possibles, en particulier avec les travaux de rallongement demandés (ainsi à Meylan, où la liaison "tunnel – A41" devrait se faire en souterrain, sous l'actuel carrefour de la Caronnerie).

Ces contraintes financières liées au choix du tunnel ne risquent-elles pas, à terme, la remise en cause des projets de transports en commun et de développement des modes doux ?

- ♦ Plus spécifiquement, pour Meylan, à part la "Directissime", rien sur un éventuel prolongement du tramway, en provenance du campus, par exemple.

De même, l'anneau routier autour de Grenoble, le tunnel servant à compléter le réseau existant, va inclure l'actuelle portion de l'A41, entre le carrefour de la Caronnerie et l'échangeur avec la rocade sud, avec les risques d'augmentation de la circulation que cela comporte.

Que demander ?

Une amélioration du projet est possible :

- ♦ En réalisant à la fois la ligne de tramway C, et une première ligne de "Train-Tram" reliant le Voironnais (pour l'instant grand oublié du projet), au Grésivaudan, les deux branches les plus chargées de l'Y grenoblois,
- ♦ Qu'une évaluation du PDU soit réalisée à mi-parcours (2005), comme le prévoit la loi sur l'air. La décision de réaliser ou non le tunnel serait prise à ce moment, après évaluation de l'effet des mesures de dynamisation des transports en commun, et du développement des réseaux cyclables.

Modalités pratiques

Vous pouvez donner votre avis sur un registre placé en **Mairie** (bâtiment technique, 1er étage), de **10h à 12h** et de **14h à 17h**. Sinon, vous pouvez faire parvenir, par écrit, vos remarques au "Président de la Commission d'enquête", à la Mairie de Meylan.

Par ailleurs, une réunion d'information et d'échanges avec les habitants aura lieu le **mardi 12 octobre à 20h** à **Décibeldonne**.

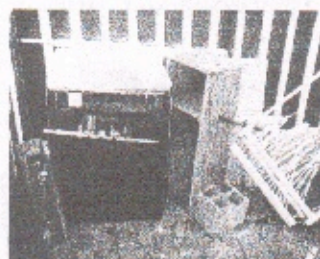
A l'heure actuelle, dans le cadre d'une association qui regrouperait toutes les Unions de Quartier de l'Agglomération, l'UHQB participe à une réflexion autour de ce projet de PDU. Affaire à suivre ...

Gestion des encombrants

Notre quartier deviendrait-il une annexe de la Déchetterie ?

Une situation qui s'aggrave

Il semblerait que, le temps aidant, certains habitants des Béalières aient oublié certaines règles de vie commune, et considèrent que les "points de rangement" servant à entreposer les conteneurs sont à leur disposition pour y entasser tout ce dont ils veulent se débarrasser. **Il n'en est rien !**



Rue Chenevière, septembre 1999

Comme leur nom l'indique, ces points de rangement, souvent matérialisés par un enclos (naturel ou non), ne servent qu'à entreposer les conteneurs qui sont ensuite pris en charge par les équipes du SIRTOM.

Les quelques photos qui "illustrent" cet article, montrent le niveau auquel nous sommes arrivés, pernicieusement.



Impasse du Tramier, mai 1999

Tri des déchets

Mention "peut mieux faire"

Réservé aux déchets de la poubelle "Je trie"

plastiques



papiers, cartons



fer, aluminium



Les mêmes causes produisant les mêmes effets, le tri des déchets fonctionne de façon moyennement satisfaisante sur le quartier, les habitants oubliant souvent ce qu'il convient de mettre ou ne pas mettre dans chaque type de conteneur. Alors, un petit rappel s'impose :

⇐ Conteneurs VERTS (Je trie)

⇨ Conteneurs GRIS

Réservé aux déchets non recyclables

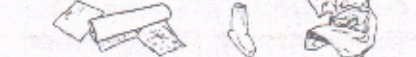
épluchures et restes de repas



cagettes et boîtes en bois



tissus et moquettes



objets divers et petits emballages en polystyrène



Merci de déposer en déchetterie : les gros cartons et les objets encombrants, les bidons d'huile vidés, les plaquettes de freins... les plus.

Une réaction s'impose !



Rue Chenevière, septembre 1999

Il est en effet urgent que nous réagissions face à ce comportement. Par moment, le quartier ressemble vraiment à une poubelle !

Ce sentiment est aggravé par le fait que les objets encombrants sont déposés dans ces locaux à n'importe quel moment, alors que le ramassage

n'a lieu qu'une fois par mois (voir encadré), et que, dans la plupart des cas, les objets déposés ne sont pas des encombrants : rien ne s'oppose à ce qu'ils soient directement amenés à la déchetterie, si ce n'est la négligence de ceux

Ce qu'il convient de faire

Le camion des encombrants fait une tournée dans Meylan, tous les premier jeudi de chaque mois. **Il ne ramasse que les objets imposants !** Pour le reste, nous comptons sur le civisme des gens pour qu'ils aillent eux-mêmes mener à la déchetterie (5, ch. du Vieux Chêne) tous les autres déchets transportables.

La Déchetterie est gratuite pour les Meylannais.

Pour les déchets vert, même chose. Les services techniques vendent des sacs plastiques (100F les dix), et assurent leur ramassage. Ceux qui trouvent le système trop contraignant, plutôt que de déposer les déchets n'importe où, peuvent également aller à la déchetterie ou encore faire appel à un ou des voisins.

Si nous y mettons tous un peu du notre, ce quartier, notre quartier, continuera à être un quartier où il fait bon vivre.

petites annonces

Assistante maternelle agréée

Garderait bébé dans maison avec jardin dès le mois de septembre 99

Tel : 04 76 90 09 78

Aquarium

Vends aquarium 60 litres avec meuble et accessoires. Prix 400 francs

Tel : 04 76 90 65 41

Ménage et repassage

Jeune dame très sympa cherche heures de ménage ou de repassage pour compléter ses heures de garde d'enfant sur le quartier des Béalières.

Tel : 04 76 21 24 33

Claire recherche Martine,

Une amie rencontrée cet été à l'hôpital sud (confection de colliers).

Prendre contact au 04 76 90 58 71

le Béalien futé

°L'Union des habitants du Quartier des Béalières : répondur : 04 76 90 56 20. L'UHQB se réunit chaque mois pour organiser les fêtes, écrire le Béalien, organiser les activités, gérer les L.C.R. et veiller à l'environnement du quartier. Les C.A. toutes les 6 semaines, sont ouverts à tous les habitants (prochains CA : lundi 4 octobre, mardi 9 novembre à 20h30 à la Maison de la Clairière). apéro accueil 25 septembre à 11h 30 place des Tuileaux.

°La Bibliothèque : 04 76 90 79 60

Horaires d'ouverture : (en souligné, réservé aux adultes)

Mardi 10h00 - 12h00 16h00 - 19h00

Mercredi 15h00 - 18h00

Judi 18h00 - 20h00

Vendredi 16h00 - 19h00

Samedi 10h00 - 12h30

Emmenez vos tout-petits à la Doudouthèque le mardi A.M, vendredi et samedi pendant les heures d'ouverture.

°Le correspondant de quartier : 04 76 90 38 54

ou 06 08 80 51 96

Jacques Cocheril assure le suivi technique et la maintenance des équipements du quartier.

°Le Centre de Bérivière

*Permanence de Françoise Levet, assistante sociale de secteur, le mardi et le vendredi matin ; prise de rendez-vous au Centre Social des Ayguinards au 04 76 90 73 81

*Vaccinations et PMI : 04 76 90 73 81

°Location de LCR

ces locaux Communs Résidentiels sont à votre disposition sur le quartier jusqu'à 22h.

*LCR gérés par la Mairie :

contact Sylvie Poncet au 04 76 41 59 22

*LCR gérés par l'UHQB :

contact Christiane Bourgeois au 04 76 41 02 49

°L'îlotier : 04 76 41 59 29

Richar Puillet, agent de police municipale a un rôle de surveillance, de prévention et de contact avec les habitants du quartier.

°L'élue de proximité : 04 76 41 59 02

Bernadette Ronsin est le relais entre les habitants des Béalières et la mairie. Permanence sur le quartier le 2^{ème} mercredi de chaque mois impair.

°Le P.A.J. : 04 76 90 41 28 au 13, le routoir (et Maison de la Clairière) un espace d'accueil pour les jeunes de 9 à 18 ans.

8-12 ans : mercredi : 14h15-16h15

samedi : 14h00-16h00

1 samedi sur 2 : une sortie

13ans et plus : mardi : 16h30-19h

mercredi : 14h15-18h45

jeudi : 16h30- 19h

samedi : 15h-18h

Béalien n° 77, septembre 1999

Ce journal de l'Union des Habitants du Quartier des Béalières est tiré à 1050 exemplaires, parution tous les deux mois, distribution gratuite dans les boîtes aux lettres du quartier.

Equipe de rédaction : Nathalie Gauchon, Annick Marcellin (école), Ghislaine Sussillon, André Weil, Christine Berthelot.

Ont participé à ce numéro : Claire Charmetant, Françoise Garnier de Falletans, Monique Weiz, Christine Nove-Josserand, Murielle Reynier, Philippe Schaar, les jeunes du PAJ, l'équipe de la bibliothèque des Béalières, Emmanuelle Perardel (distribution), Alain Carrier (conception couverture), Lionel Jourdan (relecture).

Crédit photo : le club-photo des Béalières

Le prochain Béalien paraîtra en novembre 99 : articles, annonces, dessins, photos etc... sont à déposer avant le 10 novembre dans la boîte aux lettres de l'UHQB (Maison de la Clairière).

Contact : Christine Berthelot : 04 76 90 34 13